



# ข้อมูลสารสนเทศ ปีการศึกษา ๒๕๖๖

โรงเรียนเทศบาลเวียงพางคำ  
กองการศึกษา เทศบาลตำบลเวียงพางคำ  
อำเภอแม่สาย จังหวัดเชียงราย



๘๘๓ หมู่ ๔ ถ.พหลโยธิน ตำบลเวียงพางคำ  
อำเภอแม่สาย จังหวัดเชียงราย ๕๗๑๓๐

[WWW.TWPKS.AC.TH](http://WWW.TWPKS.AC.TH)

TEL. : ๐๕๒-๐๖๔-๖๔๒

## คำนำ

สารสนเทศโรงเรียนเทศบาลเวียงพางคำ ปีการศึกษา ๒๕๖๖ ฉบับนี้ ได้รวบรวมข้อมูลพื้นฐานของโรงเรียน ข้อมูลโครงสร้างการบริหารงาน ข้อมูลครูและบุคลากรทางการศึกษา ข้อมูลนักเรียน ข้อมูลห้องเรียนผลการพัฒนาผู้เรียนปีการศึกษา ๒๕๖๕ และข้อมูลอาคารสถานที่แหล่งเรียนรู้ เพื่อใช้เป็นข้อมูลในการวางแผนการพัฒนาการจัดการศึกษาให้บรรลุเป้าหมายที่ตั้งไว้และใช้ประชาสัมพันธ์เผยแพร่การปฏิบัติงานของโรงเรียนให้สาธารณชนได้รับรู้

ขอขอบคุณ คณะผู้บริหารเทศบาล ผู้บริหารสถานศึกษา คณะครูและบุคลากรทางการศึกษาและนักเรียนโรงเรียนเทศบาลเวียงพางคำ รวมทั้งผู้ที่เกี่ยวข้องที่มีส่วนร่วมในการให้ข้อมูล รวบรวม สรุปผลให้ได้ข้อมูลที่สมบูรณ์และเป็นปัจจุบัน

คณะทำงาน

โรงเรียนเทศบาลเวียงพางคำ

สารบัญ

เรื่อง	หน้า
คำนำ	ก
สารบัญ	ข
ข้อมูลทั่วไป	๑
- ประวัติโรงเรียน	๑
- ที่ตั้งโรงเรียน	๑
- สัญลักษณ์ต่างๆโรงเรียน	๒
- ปรัชญา	๒
- คำขวัญ	๓
- วิสัยทัศน์	๓
- อัตลักษณ์	๓
- เอกลักษณ์	๓
- พันธกิจ	๔
- แผนที่/แผนผังในสถานศึกษา	๔
- อาคารสถานที่	๕
โครงสร้างการบริหารงานโรงเรียน	๖
แผนภูมิคณะกรรมการบริหารสายชั้นเรียน	๖
ทำเนียบผู้บริหาร	๗
คณะกรรมการสถานศึกษาขั้นพื้นฐาน	๗
คณะกรรมการเครือข่ายผู้ปกครอง	๗
คณะผู้บริหารสถานศึกษา	๘
ข้อมูลบุคลากรของโรงเรียน	๙
จำนวนนักเรียน	๑๓
เกียรติยศและผลงานที่ภาคภูมิใจ	๒๔
โครงสร้างหลักสูตร	๒๖

## สารบัญ (ต่อ)

เรื่อง	หน้า
ข้อมูลทั่วไปเกี่ยวกับโรงเรียน	
ข้อมูลผู้ปกครองนักเรียน	๒๗
- สถานภาพผู้ปกครอง	๒๗
- อาชีพ	๒๘
- รายได้ต่อเดือน	๒๙
- ศาสนา	๓๐
ผู้จัดทำ	
ภาคผนวก	๓๔
- รายงานผลการทดสอบการอ่าน RT ปีการศึกษา ๒๕๖๕	
- รายงานผลการทดสอบระดับชาติ NT ปีการศึกษา ๒๕๖๕	
- ผลสัมฤทธิ์ทางการเรียนตามหลักสูตรสถานศึกษา ประจำปีการศึกษา ๒๕๖๕	
- ผลการประเมินคุณภาพภายนอกรอบสาม	

## ข้อมูลทั่วไป

โรงเรียนเทศบาลเวียงพางคำ ตั้งอยู่เลขที่ ๘๘๓ หมู่ที่ ๙ ตำบลเวียงพางคำ อำเภอแม่สาย จังหวัดเชียงราย รหัสไปรษณีย์ ๕๗๑๓๐ โทรศัพท์/โทรสาร ๐๕๒-๐๒๙๖๙๒ สังกัด เทศบาลตำบลเวียงพางคำ อำเภอแม่สาย จังหวัดเชียงราย รหัสไปรษณีย์ ๕๗๑๓๐ ปีการศึกษา ๒๕๖๔ เปิดสอนตั้งแต่ระดับชั้นอนุบาลปีที่ ๑ ถึงชั้นประถมศึกษาปีที่ ๕ จำนวน ๑๔ ห้องเรียน มีนักเรียนทั้งสิ้น ๓๑๙ คน โรงเรียนมีเนื้อที่ ๓ ไร่ - งาน - ตารางวา

### ประวัติความเป็นมาของโรงเรียน (โดยสังเขป)

ตามที่เทศบาลตำบลเวียงพางคำ ได้รับการถ่ายโอนภารกิจด้านศูนย์พัฒนาเด็กเล็กจากกรมพัฒนาชุมชน และกรมการศาสนา ในปี ๒๕๔๕ และจัดตั้งศูนย์พัฒนาเด็กเล็กขึ้นเองในปี ๒๕๕๐ รวมทั้งสิ้น จำนวน ๕ แห่ง ประกอบด้วย

๑. ศูนย์อบรมเด็กก่อนเกณฑ์วัดวิเชตรมณี
๒. ศูนย์พัฒนาเด็กเล็กป่าเหมือดรุ่งเจริญ
๓. ศูนย์พัฒนาเด็กเล็กบ้านผาหมี
๔. ศูนย์พัฒนาเด็กเล็กห้วยน้ำริน
๕. ศูนย์พัฒนาเด็กเล็กป่าเหมือด

จากผลการดำเนินงานของศูนย์พัฒนาเด็กเล็กในเทศบาลตำบลเวียงพางคำ ทั้ง ๕ แห่ง มีการบริหารจัดการด้านต่างๆ ตามหลักสูตรปฐมวัยทั้งของกระทรวงศึกษาธิการ กรมส่งเสริมการปกครองท้องถิ่น และกรมอนามัย ซึ่งแต่ละภาคส่วนก็มีส่วนสำคัญในการติดตามการพัฒนาศูนย์เด็กเล็กฯ ให้เกิดประสิทธิภาพ โดยศูนย์พัฒนาเด็กเล็กเทศบาลตำบลเวียงพางคำ ได้ผ่านการประเมินมาตรฐานศูนย์พัฒนาเด็กเล็กน่ายุ่ระดับดีเด่นต่อเนื่องทุกปี และได้แบ่งการเรียนการสอนการอบรมเลี้ยงดูเด็กเล็ก เป็น ๓ ระดับ ได้แก่ ห้องเตรียมอนุบาล ๑ ห้องเตรียมอนุบาล ๒ และห้องเตรียมอนุบาล ๓ จำนวนเด็กเล็กที่เข้ารับการอบรมเลี้ยงดูและเข้ารับการเรียนการสอนในแต่ละปีการศึกษา ประมาณ ๒๒๘ คน ของศูนย์พัฒนาเด็กเล็กทั้ง ๕ แห่ง ซึ่งในการจัดการเรียนการสอน และการดำเนินงานในภาพรวมของศูนย์พัฒนาเด็กเล็กได้รับความพึงพอใจจากผู้ปกครองในระดับที่ดีมาก จากการสำรวจความต้องการตามแบบสอบถามความคิดเห็นจากผู้ปกครองศูนย์พัฒนาเด็กเล็กที่ส่งบุตรหลานเข้ารับการศึกษาระดับอนุบาลที่ศูนย์พัฒนาเด็กเล็กทั้ง ๕ แห่งของศูนย์พัฒนาเด็กเล็กในสังกัดเทศบาลตำบลเวียงพางคำ โดยจัดเก็บข้อมูลแบบสอบถามจากผู้ปกครองเด็กเล็กทุกคน คิดเป็นร้อยละ ๙๐.๔๑ (เก้าสิบจุดสี่หนึ่ง) แสดงว่า ผู้ปกครองทุกคนเห็นด้วยและสนับสนุนในการที่จะจัดตั้งโรงเรียนเทศบาลเวียงพางคำและมีความประสงค์จะส่งบุตรหลานเข้าเรียนต่อ คิดเป็นร้อยละ ๙๑.๗๘ (เก้าสิบเอ็ดจุดเจ็ดแปด) ประกอบกับผู้บริหารของเทศบาลตำบลเวียงพางคำ ได้เล็งเห็นถึงความสำคัญด้านการจัดการศึกษา รวมถึงการบริการสาธารณะ ให้เกิดประโยชน์สูงสุด ต่อประชาชนทั่วไปและผู้ปกครองเด็กเล็กในเขตเทศบาลตำบลเวียงพางคำ ที่ต้องการส่งบุตรเข้าเรียนโรงเรียนที่เทศบาลตำบลเวียงพางคำจัดตั้ง และเพื่อเป็นการพัฒนาความเจริญก้าวหน้าในการให้บริการแก่ท้องถิ่น ทั้งยังเป็นการลดภาระค่าใช้จ่ายในการส่งบุตรหลานเข้าศึกษาในสถานศึกษาต่างๆ จึงมีนโยบายที่จะจัดตั้งโรงเรียนเทศบาลเวียงพางคำขึ้น

ดังนั้นที่ประชุมสภาเทศบาลตำบลเวียงพางคำ สมัยสามัญ สมัยที่ ๔ เมื่อวันที่ ๑๖ กันยายน ๒๕๕๙ มีมติเห็นชอบให้เทศบาลตำบลเวียงพางคำก่อตั้งโรงเรียนเทศบาลเวียงพางคำ ในพื้นที่ที่ได้รับบริจาคจาก นายธนดล ท่าดีสม เพื่อสำหรับจัดกิจกรรมทางการศึกษา หรือกิจกรรมอื่นๆ ที่เป็นประโยชน์ต่อส่วนร่วม ที่ตั้ง โฉนดเลขที่ ๔๒๘๑๘ ตั้งอยู่เลขที่ ๘๘๓ หมู่ที่ ๙ ตำบลเวียงพางคำ อำเภอแม่สาย จังหวัดเชียงราย มีพื้นที่ทั้งสิ้น ๓ ไร่ - งาน ซึ่งดำเนินการจัดการเรียนการสอนในระดับอนุบาล ๑ และ ๒ และรับสมัครนักเรียน เข้าศึกษาในปีการศึกษา ๒๕๖๐ อายุระหว่าง ๓ - ๕ ปี

### ที่ตั้งของโรงเรียน

โรงเรียนเทศบาลเวียงพางคำ เลขที่ ๘๘๓ หมู่ ๙ บ้านร่มโพธิ์ทอง ตำบลเวียงพางคำ อำเภอแม่สาย จังหวัดเชียงราย รหัสไปรษณีย์ ๕๗๑๓๐ โทรศัพท์ ๐-๕๒-๐๒๙-๖๙๒

### สัญลักษณ์ของโรงเรียน



### สัญลักษณ์ของโรงเรียนเทศบาลเวียงพางคำ มีรายละเอียด ดังนี้

๑. ดอกบัวสี่มุมที่กำลังผลิบาน เปรียบเสมือน ในทางพระพุทธศาสนา ดอกบัวก็เหมือนกับคน ดอกบัวที่ชูดอกพ้นจากผิวน้ำขึ้นมารับแสงสว่างได้นั้น ก็เหมือนกับ ผู้ที่หลุดพ้นจากความทุกข์ ทั้งปวง กลายเป็นผู้รู้ ผู้ตื่น ผู้เบิกบานด้วยธรรม หรืออีกนัยหนึ่ง คือ ผู้ที่มีปัญญา หรือนักปราชญ์ ที่ได้รับการ ชัดเกลอาบธรรม สั่งสอนแล้ว

๒. พระเจ้าพรหมมหาราชประทับนั่ง มีฉัตร ๙ ชั้นอยู่ข้างพระองค์ ทั้ง ๒ ข้าง นำมาจากตราสัญลักษณ์ของเทศบาลตำบลเวียงพางคำ ต้นสังกัด ซึ่งในอดีตกาลเชื่อว่าพระองค์เป็นพรหมลงมาเกิดเพื่อช่วยเหลือคนไทยจากความเดือดร้อน และยึดพื้นที่คืนจากการถูกคุกคามข่มเหงจากขอม และทรงเป็นแบบอย่างในการเล่าเรียนศึกษาหาความรู้อย่างแท้จริง ทรงเลื่อมใสทำนุบำรุงพระพุทธศาสนา และเป็นกษัตริย์ที่ทรงตั้งเมือง แม่สาย จังหวัดเชียงรายขึ้นมา

๓. โยคา เว

ชายเต ฐริ : ปัญญายอมเกิดขึ้นเพราะการฝึกฝน คือ ปรัชญาของโรงเรียนเทศบาลเวียงพางคำ

๔. แถบสีม่วงด้านล่าง ปราบกฐชื่อ “โรงเรียนเทศบาลตำบลเวียงพางคำ”

๕. ลายไทยในสัญลักษณ์ของโรงเรียนเทศบาลเวียงพางคำ สื่อความหมายถึงการ อนุรักษ์และสืบสานศิลปวัฒนธรรม ขนบธรรมเนียมและประเพณีของไทยและของท้องถิ่นที่มีอย่างหลากหลายให้คงอยู่สืบไป

๖. สีที่ใช้ในสัญลักษณ์ ประกอบด้วย

สีชมพู คือ ความรัก ความอ่อนโยน ความไว้เตียงสา การดูแลเอาใจใส่  
 สีขาว คือ ความบริสุทธิ์ ความดี ความสะอาด  
 สีม่วง คือ สติปัญญา ความสง่างาม การเปลี่ยนแปลง  
 สีเหลือง คือ ความสดใสรุ่งเรือง ความคิดสร้างสรรค์ ความสุข

### สีประจำโรงเรียน

ม่วง – ขาว

### อักษรย่อ

ท.วพค.

### ปรัชญาโรงเรียน

โยคา เว ชายเต ฐิริ : ปัญญาย่อมเกิดขึ้นเพราะการฝึกฝน

### คำขวัญของโรงเรียน

เรียนดี มีวินัย ใฝ่คุณธรรม น้อมนำปรัชญาของเศรษฐกิจพอเพียง

### วิสัยทัศน์ของโรงเรียน

โรงเรียนเทศบาลเวียงพางคำบริหารจัดการสถานศึกษาแบบมีส่วนร่วม เพื่อยกระดับคุณภาพครู มุ่งเน้นผลสัมฤทธิ์ทางการเรียนของนักเรียนสู่ความเป็นเลิศ โดยใช้สื่อเทคโนโลยีสารสนเทศและแหล่งเรียนรู้ที่ทันสมัย ตามหลักปรัชญาของเศรษฐกิจพอเพียง

### อัตลักษณ์

อ่านคล่อง คิดเป็น เน้นภาษา

### เอกลักษณ์

ไหว้สวย มารยาทงาม

## พันธกิจ

๑. การส่งเสริมและพัฒนาคุณภาพผู้เรียนสู่ความเป็นเลิศ
๒. การพัฒนาระบบบริหารจัดการสถานศึกษาแบบมีส่วนร่วม
๓. การจัดหาและพัฒนาพัสดุ ครุภัณฑ์ทางการศึกษา
๔. การส่งเสริมและพัฒนาครูสู่ครูมืออาชีพ
๕. การส่งเสริมและพัฒนาสื่อเทคโนโลยีและแหล่งเรียนรู้ภายในโรงเรียน

## เป้าหมาย

๑. นักเรียนโรงเรียนเทศบาลเวียงพางคำมีผลสัมฤทธิ์ทางการเรียนผ่านเกณฑ์มาตรฐานระดับชาติ
๒. ระบบบริหารจัดการสถานศึกษาของโรงเรียนเทศบาลเวียงพางคำมีประสิทธิภาพเป็นแบบอย่างได้
๓. โรงเรียนเทศบาลเวียงพางคำมีพัสดุ ครุภัณฑ์ ที่ดินและสิ่งก่อสร้างเพียงพอต่อการใช้งาน
๔. ผู้เรียนมีคุณลักษณะที่พึงประสงค์ และมีสมรรถนะตามหลักสูตรการศึกษา
๕. ครูโรงเรียนเทศบาลเวียงพางคำเป็นครูมืออาชีพ
๖. โรงเรียนเทศบาลเวียงพางคำ มีสื่อ เทคโนโลยีและแหล่งเรียนรู้ที่มีประสิทธิภาพ ทันสมัยและเพียงพอต่อความต้องการ

## แผนผังภายในสถานศึกษา





## อาคารสถานที่

๑. อาคารทองอุไร เป็นอาคารเรียน ๑ ชั้น จำนวน ๔ ห้อง ประกอบด้วย

- ห้องเรียนชั้นอนุบาล ๑ จำนวน ๒ ห้อง
- ห้องเก็บของ จำนวน ๒ ห้อง

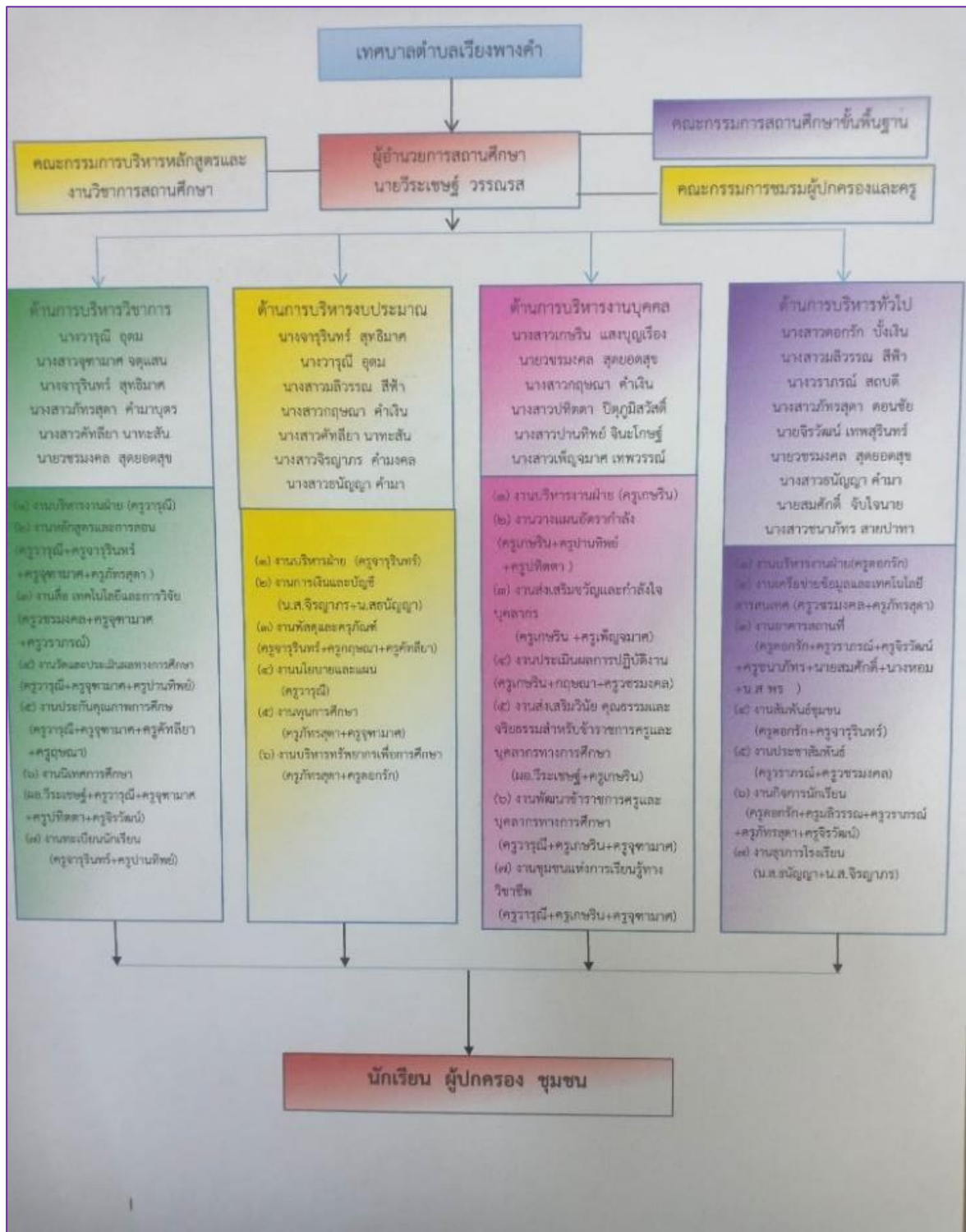
๒. อาคารชัยพฤกษ์ เป็นอาคารเรียน ๒ ชั้น จำนวน ๖ ห้อง ประกอบด้วย

- ห้องเรียนชั้นอนุบาลปีที่ ๒/๑ จำนวน ๑ ห้อง
- ห้องเรียนชั้นอนุบาลปีที่ ๒/๒ จำนวน ๑ ห้อง
- ห้องเรียนชั้นอนุบาลปีที่ ๓/๑ จำนวน ๑ ห้อง
- ห้องเรียนชั้นอนุบาลปีที่ ๓/๒ จำนวน ๑ ห้อง
- ห้องสมุดโรงเรียน จำนวน ๑ ห้อง
- ห้องประชุม จำนวน ๑ ห้อง
- ห้องผู้อำนวยการสถานศึกษา จำนวน ๑ ห้อง

๓. อาคารอินทนิล เป็นอาคารเรียน ๔ ชั้น จำนวน ๑๒ ห้อง ประกอบด้วย

- ห้องเรียนชั้นประถมศึกษาปีที่ ๑/๑ จำนวน ๑ ห้อง
- ห้องเรียนชั้นประถมศึกษาปีที่ ๑/๒ จำนวน ๑ ห้อง
- ห้องเรียนชั้นประถมศึกษาปีที่ ๒/๑ จำนวน ๑ ห้อง
- ห้องเรียนชั้นประถมศึกษาปีที่ ๒/๒ จำนวน ๑ ห้อง
- ห้องเรียนชั้นประถมศึกษาปีที่ ๓/๑ จำนวน ๑ ห้อง
- ห้องเรียนชั้นประถมศึกษาปีที่ ๓/๒ จำนวน ๑ ห้อง
- ห้องเรียนชั้นประถมศึกษาปีที่ ๔ จำนวน ๑ ห้อง
- ห้องเรียนชั้นประถมศึกษาปีที่ ๕ จำนวน ๑ ห้อง
- ห้องคอมพิวเตอร์ จำนวน ๑ ห้อง
- ห้องดนตรี-นาฏศิลป์ จำนวน ๑ ห้อง
- ห้องนันทนาการภูมิปัญญาท้องถิ่น จำนวน ๑ ห้อง
- ห้องพักครู จำนวน ๑ ห้อง

๔. อาคารใหม่ ๔ ชั้น ๑๖ ห้องเรียน อยู่ระหว่างการก่อสร้าง



## ทำเนียบผู้บริหาร

๑. นายสมศักดิ์ รวมสุข ผู้อำนวยการกองการศึกษา เทศบาลตำบลเวียงพางคำ

ดำรงตำแหน่ง ๑๕ พฤษภาคม ๒๕๖๐ - ๑ พฤษภาคม ๒๕๖๓

๒. นายวีระเชษฐ์ วรรณรส ตำแหน่ง ผู้อำนวยการสถานศึกษา วิทยฐานะ ผู้อำนวยการชำนาญการพิเศษ ดำรงตำแหน่งเมื่อวันที่ ๑ กรกฎาคม ๒๕๖๓ - ปัจจุบัน

## คณะกรรมการสถานศึกษาขั้นพื้นฐาน โรงเรียนเทศบาลเวียงพางคำ

1. นายสายยุทธ สัมพันธ์สิทธิ์	ผู้ทรงคุณวุฒิ	ประธาน
2. นายสุพรรณ ตียะกว้าง	ผู้แทนชุมชน	รองประธาน
3. นายเจษฎา คำเงิน	ผู้ทรงคุณวุฒิ	กรรมการ
4. นายภานุพงษ์ จันท๊ะดา	ผู้ทรงคุณวุฒิ	กรรมการ
5. นายสุรียา ใจกว้าง	ผู้ทรงคุณวุฒิ	กรรมการ
6. นางนรีเวช หลักฐาน	ผู้ทรงคุณวุฒิ	กรรมการ
7. นางหอม ยอดงาม	ผู้ทรงคุณวุฒิ	กรรมการ
8. นายจรัสชัย ฤกษ์ใหญ่	ผู้ทรงคุณวุฒิ	กรรมการ
9. นางวารุณี อุดม	ผู้แทนครู	กรรมการ
10. นางจันทกานต์ น้อยหอม	ผู้แทนองค์กรปกครองส่วนท้องถิ่น	กรรมการ
11. พระนวล สุจิณโณ	ผู้แทนองค์กรศาสนา	กรรมการ
12. พระสมชาย มหาบุญโญ	ผู้แทนองค์กรศาสนา	กรรมการ
13. นายผดุงพงษ์ จินดาหลวง	ผู้แทนผู้ปกครอง	กรรมการ
14. นายวีระเชษฐ์ วรรณรส	ผู้อำนวยการสถานศึกษา	กรรมการและเลขานุการ

## คณะกรรมการชมรมผู้ปกครองนักเรียน โรงเรียนเทศบาลเวียงพางคำ ปีการศึกษา 2566

๑. นายผดุงพงษ์	จินดาหลวง	ประธาน
๒. นายสถาพร	ชัยทิพย์	กรรมการ
๓. นางหอม	งามยอด	กรรมการ
๔. นายเอก	ใจเย็น	กรรมการ
๕. นางกาญจนา	วิสุทธิเกษม	กรรมการ
๖. นายกมลศักดิ์	เปตมานั่ง	กรรมการ
๗. นางสาวดาว	ไตรคำวงศ์	กรรมการ
๘. นางรจนา	ไชยวงศ์	กรรมการและเลขานุการ

## คณะผู้บริหารโรงเรียน

- |                             |  |
|-----------------------------|--|
| ๑. นายวีระเชษฐ์ วรรณรส      | ผู้อำนวยการสถานศึกษา                   |
| ๒. นางวารุณี อุดม           | ครูชำนาญการ หัวหน้าฝ่ายวิชาการปฐมวัย   |
| ๓. นางสาวดอกกรัก บั้งเงิน   | ครูชำนาญการ หัวหน้าฝ่ายบริหารงานทั่วไป |
| ๔. นางสาวจุฑามาศ จตุเสน     | ครูชำนาญการ หัวหน้าฝ่ายวิชาการประถมฯ   |
| ๕. นางจารุรินทร์ สุทธิมาศ   | ครู หัวหน้าฝ่ายบริหารงบประมาณ          |
| ๖. นางสาวเกษริน แสงบุญเรือง | ครู หัวหน้าฝ่ายบุคคล                   |

### ข้าราชการครู/พนักงานครู

#### ๓. ข้อมูลครูและบุคลากรสนับสนุนการสอน

##### ๓.๑ ข้าราชการครู/พนักงานครู

ที่	ชื่อ - ชื่อสกุล	อายุ	อายุราชการ	ตำแหน่ง/ วิทยฐานะ	วุฒิ	สาขาวิชา	สอนกลุ่มสาระ การเรียนรู้/ ชั้น	ภาระงานสอน (ชั่วโมง/ สัปดาห์)	จำนวนชั่วโมง ที่เข้ารับ การพัฒนา (ปี ปัจจุบัน)
๑	นายวีระเชษฐ์ วรรณรส	๔๒	๑๙ ปี	ผู้อำนวยการ ชำนาญการ พิเศษ	กศ.ม	การบริหาร การศึกษา	บริหาร สถานศึกษา	๕	๕๐ ชม.
๒	นางวารุณี อุดม	๕๑	๑๐ ปี ๑๐ เดือน	ครู ชำนาญการ	กศ.ม	การบริหาร การศึกษา	ปฐมวัย	๒๕ ชม.	๑๕๗ ชม.
๓	น.ส.ดอกกรัก บั้งเงิน	๔๖	๑๑ ปี ๔ เดือน	ครู ชำนาญการ	คบ.	ปฐมวัย	ปฐมวัย	๒๕ ชม.	๘๘ ชม.
๔	น.ส.จุฑามาศ จตุเสน	๔๔	๙ ปี ๙ เดือน	ครู ชำนาญการ	กศ.ม	การบริหาร การศึกษา	คณิตศาสตร์	๒๕ ชม.	๗๒ ชม.
๕	น.ส.เกษริน แสงบุญเรือง	๔๑	๗ ปี ๗ เดือน	ครู คศ.๑	คบ.	ปฐมวัย	ปฐมวัย	๒๕ ชม.	๖๘ ชม.
๖	นางจารุรินทร์ สุทธิมาศ	๔๒	๗ ปี ๕ เดือน	ครู คศ.๑	คบ.	ปฐมวัย	ปฐมวัย	๒๕ ชม.	๓๒ ชม.

## ๓.๒ พนักงานจ้าง(ปฏิบัติหน้าที่สอน)

ที่	ชื่อ - ชื่อสกุล	อายุ	อายุงาน	วุฒิ	สาขาวิชา	สอนกลุ่มสาระการเรียนรู้/ชั้น	จ้างด้วยเงิน	ภาระงานสอน (ชั่วโมง/สัปดาห์)	จำนวนชั่วโมงที่เข้ารับการพัฒนา (ปีปัจจุบัน)
๑	น.ส.ภัทรสุดา คำมาบุตร	๒๙	๖ ปี	คป.	ภาษาอังกฤษ	ภาษาอังกฤษ ประถมศึกษา	พนักงานจ้างตามภารกิจ	๒๔ ชม.	๗๑ ชม.
๒	น.ส.วราภรณ์ มงคลศรี	๓๒	๗ ปี	คป.	ภาษาอังกฤษ	ภาษาอังกฤษ ปฐมวัย	จ้างเหมาบริการ งบเทศบาลตำบล เวียงพางคำ	๑๕ ชม.	๗๖ ชม.
๓	น.ส.ชนาภัทร สายปาทา	๓๖	๑๑ เดือน	ป.ตรี	รัฐประศาสนศาสตร์	ปฐมวัย	จ้างเหมาบริการ งบเทศบาลตำบล เวียงพางคำ	๒๕ ชม.	๓๕ ชม.
๔	นายธีรภัทร ภูมิสายตร	๒๔	๕ เดือน	คป.	วิทยาศาสตร์	วิทยาศาสตร์ ประถมศึกษา	จ้างเหมาบริการ งบเทศบาลตำบล เวียงพางคำ	๒๔ ชม.	๙ ชม.
๕	น.ส.ศัทธียา นาทะสัน	๒๗	๑ ปี ๕ เดือน	คป.	ภาษาอังกฤษ	ภาษาอังกฤษ ประถมศึกษา	จ้างเหมาบริการ งบเทศบาลตำบล เวียงพางคำ	๒๕ ชม.	๘๔ ชม.
๖	น.ส.ปัทมา ปิตุภูมิสวัสดิ์	๒๔	๑๑ เดือน	คป.	ภาษาจีน	ภาษาจีน ปฐมวัย ประถมศึกษา	จ้างเหมาบริการ งบเทศบาลตำบล เวียงพางคำ	๒๔ ชม.	๕๐ ชม.
๗	นายจิรวัดน์ เทพสุรินทร์	๓๐	๑๐ เดือน	คป.	พลศึกษา	สุขศึกษาและพลศึกษา ประถมศึกษา	จ้างเหมาบริการ งบเทศบาลตำบล เวียงพางคำ	๒๒ ชม.	๗๖ ชม.
๘	น.ส.ปานทิพย์ จินะโกษฐ์	๒๕	๑๐ เดือน	กศ.บ.	ภาษาไทย	ภาษาไทย ประถมศึกษา	จ้างเหมาบริการ งบเทศบาลตำบล เวียงพางคำ	๒๓ ชม.	๔๖ ชม.
๙	น.ส.ประกายดาว แก้วดำ	๒๗	๕ เดือน	ศศบ.	ดนตรี	ดนตรี ประถมศึกษา	จ้างเหมาบริการ งบเทศบาลตำบล เวียงพางคำ	๒๒ ชม.	๙ ชม.
๑๐	น.ส.วรัญญา วิละแสง	๒๔	๕ เดือน	คป.	คณิตศาสตร์	คณิตศาสตร์ ประถมศึกษา	จ้างเหมาบริการ งบเทศบาลตำบล เวียงพางคำ	๒๕ ชม.	๙ ชม.
๑๑	น.ส.เบญจมาศ วันทอง	๓๖	๗ เดือน	บธ.บ	เทคโนโลยีสารสนเทศทางธุรกิจ	วิทยาการคำนวณ ประถมศึกษา	จ้างเหมาบริการ งบเทศบาลตำบล เวียงพางคำ	๒๒ ชม.	๙ ชม.
๑๒	น.ส. อรธิดา เป็งชิต	๒๔	๑ ปี	คป.	ภาษาไทย	ภาษาไทย ประถมศึกษา	จ้างเหมาบริการ งบเทศบาลตำบล เวียงพางคำ	๒๓ ชม.	๓๕ ชม.
๑๓	น.ส.รมณีย์ คักดีแสน	๔๕	๓ เดือน	มัธยมตอนปลาย	วิทย์-คณิต	ครูพี่เลี้ยง	จ้างเหมาบริการ งบเทศบาลตำบล เวียงพางคำ	-	-

## พนักงานจ้าง(ปฏิบัติหน้าที่สอน)

ที่	ชื่อ - ชื่อสกุล	อายุ	อายุงาน	วุฒิ	สาขาวิชา	สอนกลุ่มสาระการเรียนรู้/ชั้น	จ้างด้วยเงิน	ภาระงานสอน (ชั่วโมง/สัปดาห์)	จำนวนชั่วโมงที่เข้ารับการพัฒนา (ปีปัจจุบัน)
๑๔	น.ส.สุกัญญา ตาดเต็ง	๒๔	๘ เดือน	ป.ตรี	ครุศาสตร์	ครูพี่เลี้ยง	จ้างเหมาบริการ งบเทศบาลตำบล เวียงพางคำ	-	-
๑๕	น.ส.ธนพร ทาบุญสม	๔๐	๘ เดือน	ป.ตรี	พัฒนาสังคม	ครูพี่เลี้ยง	จ้างเหมาบริการ งบเทศบาลตำบล เวียงพางคำ	-	-

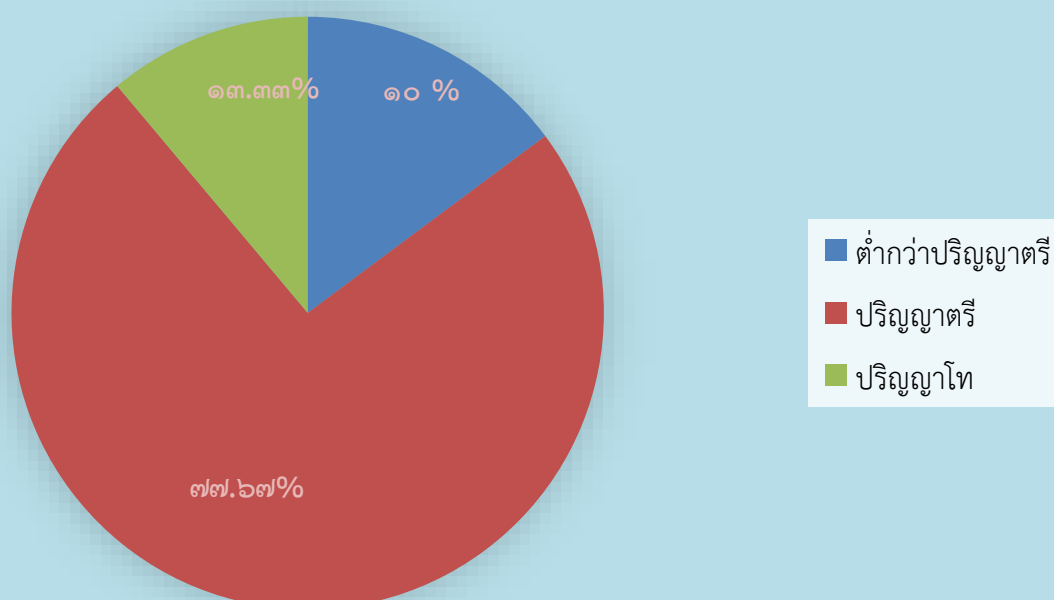
## ๓.๓ ข้าราชการ/พนักงานจ้าง/ลูกจ้าง (สนับสนุนการสอน)

ที่	ชื่อ - ชื่อสกุล	อายุ	ตำแหน่ง	วุฒิ	สาขา	ปฏิบัติหน้าที่	จ้างด้วยเงิน
๑	น.ส.จิรญากร คำมงคล	๒๘	ผู้ช่วยเจ้าพนักงานการเงินและบัญชี	ปริญญาตรี	การบัญชี	สนับสนุนการสอน	จ้างเหมาบริการ
๒	น.ส.เพ็ญจมาศ เทพวรรณ	๒๖	ผู้ช่วยเจ้าพนักงานธุรการ	ปริญญาตรี	การท่องเที่ยว	สนับสนุนการสอน	จ้างเหมาบริการ
๓	นายสมศักดิ์ จับใจนาย	๔๖	นักการภารโรง	มัธยมตอนต้น	-	ภารโรง	กรมการปกครองส่วนท้องถิ่น
๔	นายพงศ์พันธ์ ปัญญาดี	๔๓	นักการภารโรง	มัธยมตอนต้น	-	ภารโรง	กรมการปกครองส่วนท้องถิ่น
๕	นางหอม สุขประเสริฐ	๓๑	แม่บ้าน	-	-	แม่บ้าน	จ้างเหมาบริการ
๖	น.ส.พร อุ้นแสง	๒๙	แม่บ้าน	-	-	แม่บ้าน	จ้างเหมาบริการ

๓.๔.๑ จำนวนบุคลากรจำแนกตามประเภท/ตำแหน่ง และวุฒิการศึกษา  
จำนวนบุคลากรจำแนกตามประเภท/ตำแหน่ง และวุฒิการศึกษา

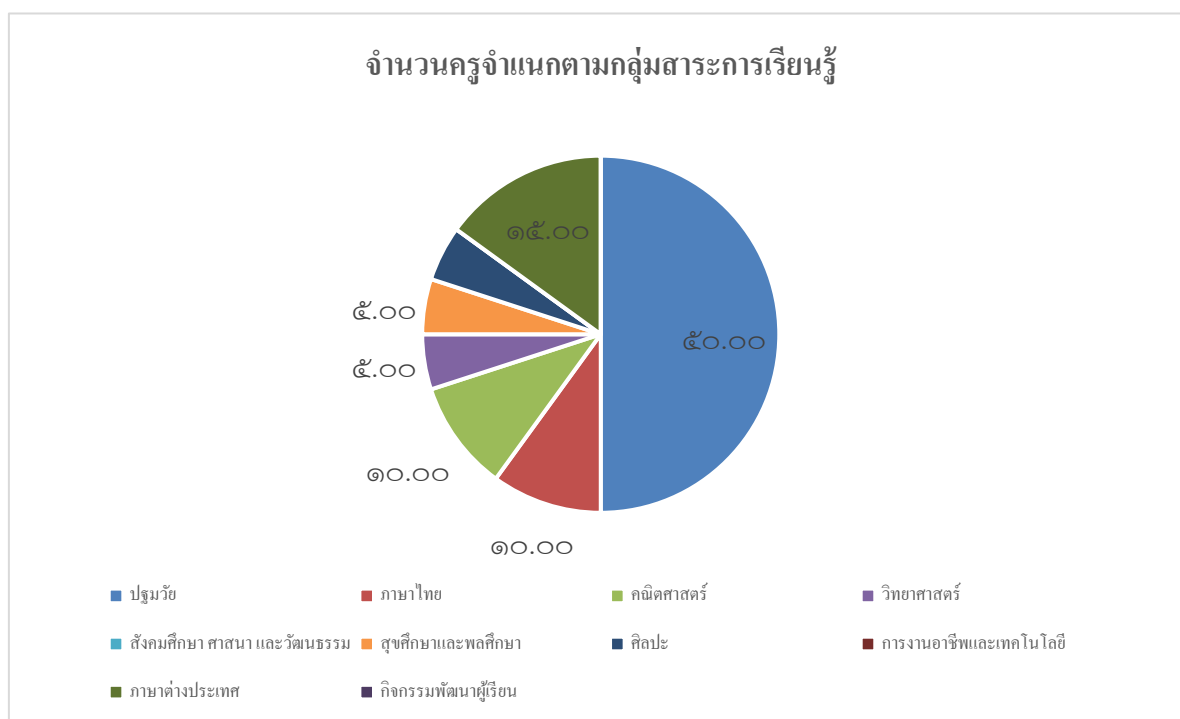
ประเภท/ตำแหน่ง	จำนวนบุคลากร (คน)				รวม
	ต่ำกว่า ปริญญาตรี	ปริญญาตรี	ปริญญาโท	ปริญญาเอก	
<b>๑. ผู้บริหารสถานศึกษา</b>					
- ผู้อำนวยการ	-	-	๑	-	๑
- รองผู้อำนวยการ	-	-	-	-	
<b>รวม</b>	<b>-</b>	<b>-</b>	<b>๑</b>	<b>-</b>	<b>๑</b>
<b>๒. สายงานการสอน</b>					
- ชำราชากร/พนักงานครู	-	๒	๒	-	๕
- พนักงานครูจ้างตามภารกิจ	-	๒	-	-	๒
- พนักงานจ้างเหมาบริการ (สอน)		๑๑	-	-	๑๑
<b>รวม</b>	<b>-</b>	<b>๑๕</b>	<b>๓</b>	<b>-</b>	<b>๑๘</b>
<b>ประเภท/ตำแหน่ง</b>	<b>ต่ำกว่า ปริญญาตรี</b>	<b>ปริญญาตรี</b>	<b>ปริญญาโท</b>	<b>ปริญญาเอก</b>	<b>รวม</b>
<b>๓. สายงานสนับสนุนการสอน</b>					
- พนักงานจ้างตามภารกิจ	-	-	-	-	-
- พนักงานจ้างทั่วไป	๒	-	-	-	๒
- ครูพี่เลี้ยง	๑	๒	-	-	๓
- พนักงานจ้างเหมาบริการ	-	๒	-	-	๒
- อื่นๆ (แม่บ้าน)	๒	-	-	-	๒
<b>รวม</b>	<b>๕</b>	<b>๔</b>	<b>-</b>	<b>-</b>	<b>๙</b>
<b>รวมทั้งสิ้น</b>	<b>๕</b>	<b>๔</b>	<b>-</b>	<b>-</b>	<b>๒๗</b>

แผนภูมิแสดงร้อยละของวุฒิการศึกษาสูงสุดของบุคลากร



## จำนวนครูจำแนกตามกลุ่มสาระการเรียนรู้

กลุ่มสาระการเรียนรู้	จำนวน	คิดเป็นร้อยละ	จำนวนชั่วโมงสอนเฉลี่ย ชั่วโมง/สัปดาห์ ของครูภายในกลุ่มสาระฯ
ปฐมวัย	๖	๓๗.๕	๒๕ ชม.
ภาษาไทย	๒	๑๒.๕	๒๐ ชม.
คณิตศาสตร์	๒	๑๒.๕	๒๕ ชม.
วิทยาศาสตร์	๑	๖.๒๕	๒๐ ชม.
สังคมศึกษา ศาสนา และวัฒนธรรม	๐	๐	-
สุขศึกษาและพลศึกษา	๑	๖.๒๕	๒๐ ชม.
ศิลปะ	๑	๖.๒๕	๒๐ ชม.
การงานอาชีพและเทคโนโลยี	๐	๐	-
ภาษาต่างประเทศ	๓	๑๘.๗๕	๒๐ ชม.
กิจกรรมพัฒนาผู้เรียน	๐	๐	-
รวมครูผู้สอนทุกกลุ่มสาระการเรียนรู้	๑๖	๑๐๐.๐๐	๒๔ ชม.





## ข้อมูลนักเรียนประจำปีการศึกษา ๒๕๖๖

ระดับชั้น	ชั้นปี	ชาย (คน)	หญิง (คน)	จำนวน (คน)
อนุบาล	อ.๑/๑	๑๑	๑๓	๒๔
	อ.๑/๒	๑๑	๑๒	๒๓
	อ.๒/๑	๑๕	๑๑	๒๖
	อ.๒/๒	๑๒	๑๒	๒๔
	อ.๓/๑	๑๕	๘	๒๓
	อ.๓/๒	๑๖	๘	๒๔
รวม		๘๐	๖๔	๑๔๔
ประถมศึกษา	ป.๑/๑	๑๖	๑๐	๒๖
	ป.๑/๒	๑๔	๑๒	๒๖
	ป.๒/๑	๑๒	๘	๒๐
	ป.๒/๒	๑๓	๗	๒๐
	ป.๓/๑	๑๒	๑๑	๒๓
	ป.๓/๒	๑๒	๘	๒๐
	ป.๔	๑๒	๕	๑๗
	ป.๕	๑๗	๙	๒๖
รวม		๑๐๘	๗๐	๑๗๘
รวมทั้งสิ้น		๑๘๘	๑๓๔	๓๒๒

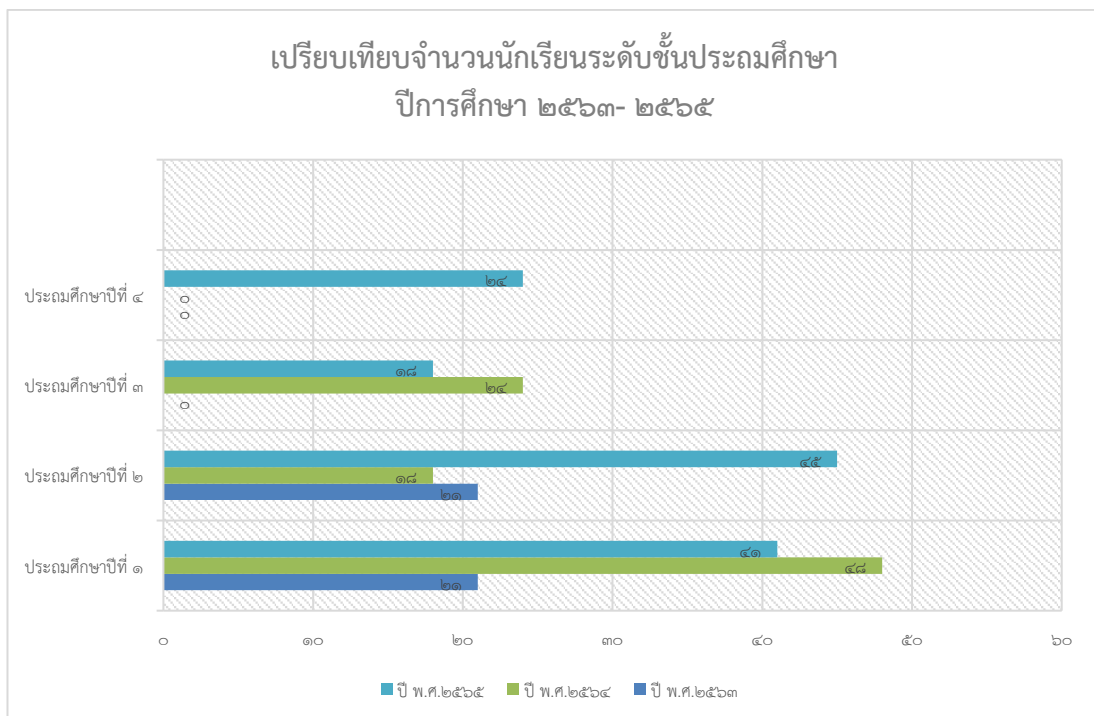
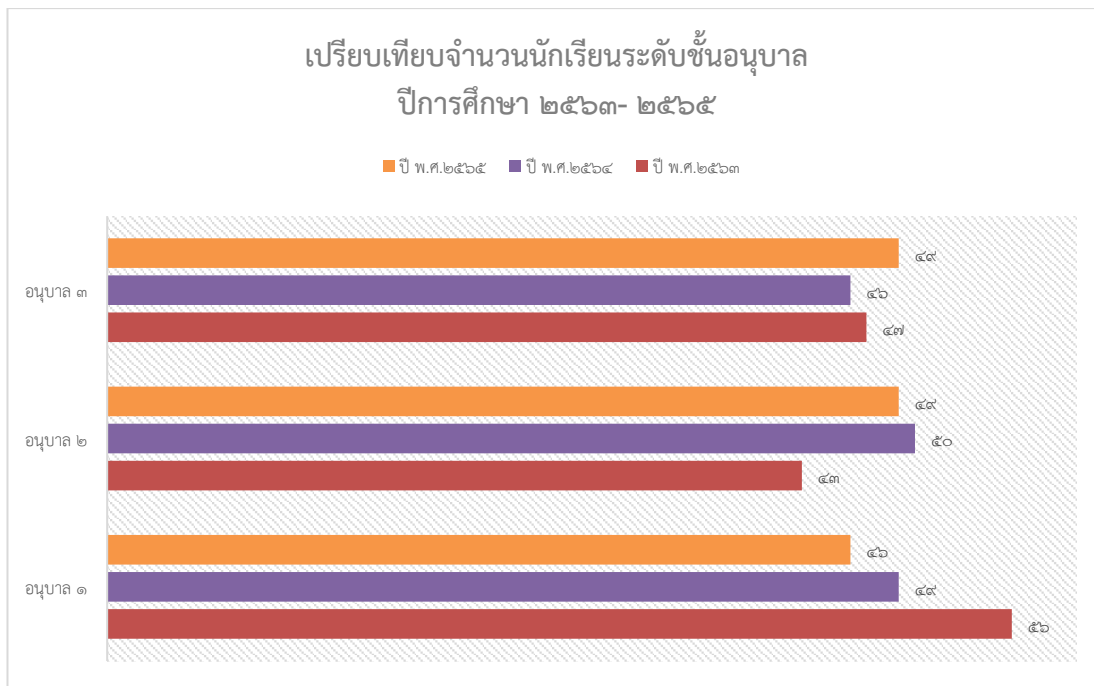
หมายเหตุ ข้อมูล ณ วันที่ ๑๐ มิถุนายน ๒๕๖๖

จำนวนเด็กพิเศษในโรงเรียน ชาย - คน หญิง - คน รวม จำนวน - คน

อัตราส่วนนักเรียน : ครูระดับอนุบาล = ๒๐.๘๕ : ๑  เป็นไปตามเกณฑ์  ไม่เป็นไปตามเกณฑ์

อัตราส่วนนักเรียน : ครูระดับประถมศึกษา = ๘.๔๐ : ๑  เป็นไปตามเกณฑ์  ไม่เป็นไปตามเกณฑ์

## ๔.๒ จำนวนนักเรียน เปรียบเทียบ ๓ ปีการศึกษาย้อนหลัง ปีการศึกษา ๒๕๖๓ - ๒๕๖๕



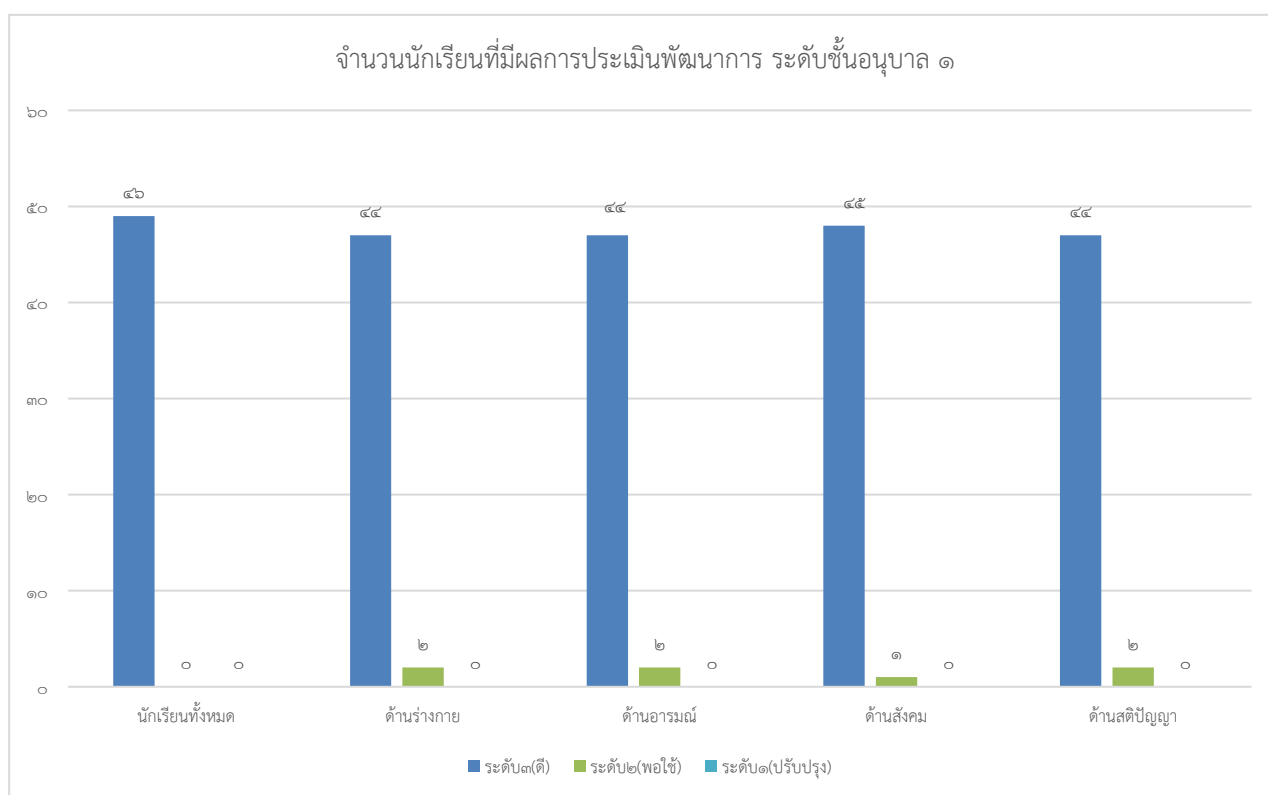
## ๕. ข้อมูลผลสัมฤทธิ์ทางการเรียนในระดับสถานศึกษา

### ข้อมูลผลสัมฤทธิ์ทางการเรียนในระดับสถานศึกษา

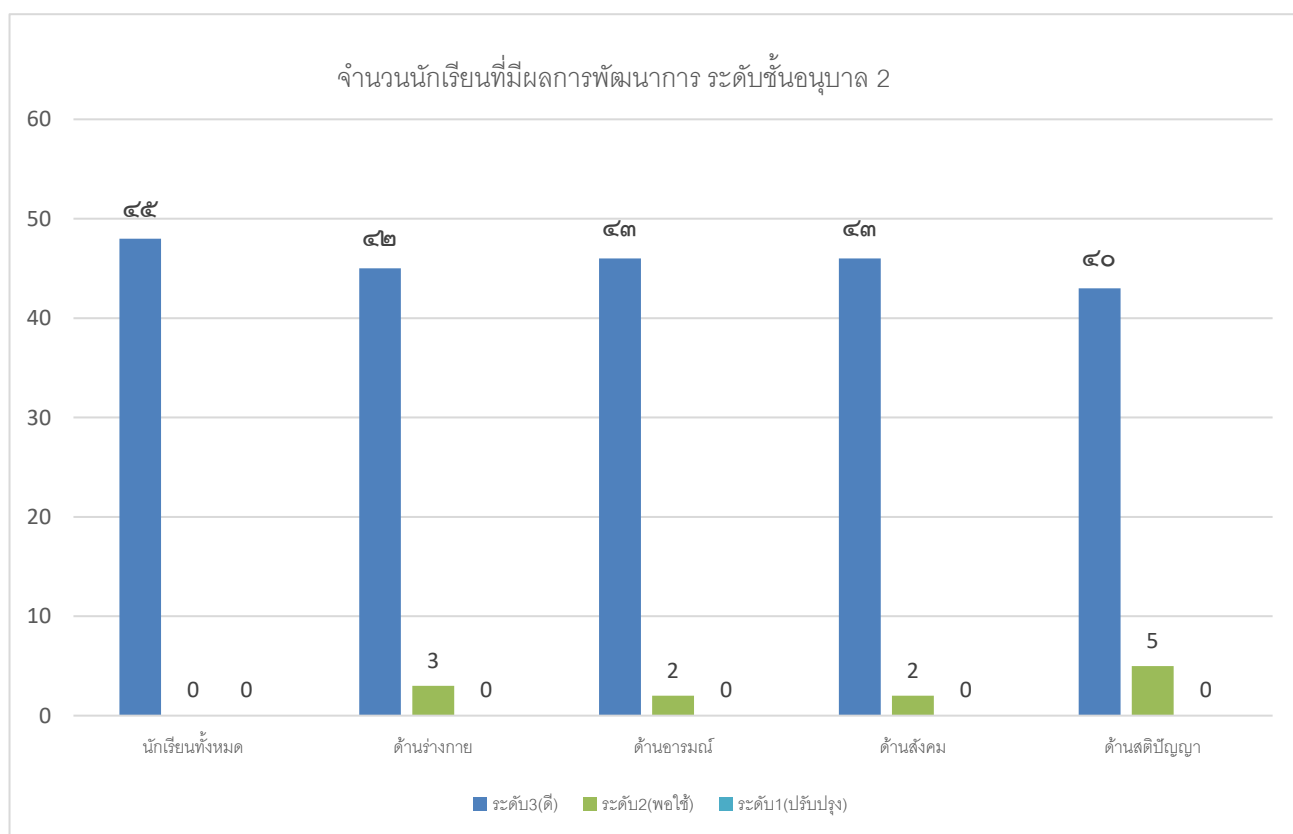
#### ๕.๑ ระดับการศึกษาปฐมวัย

#### ผลพัฒนาการเด็กระดับชั้นอนุบาลปีที่ ๑

ระดับชั้น	จำนวนเด็กที่ประเมิน	สรุปผลการประเมินพัฒนาการ				รวม	ค่าเฉลี่ย	สรุประดับคุณภาพพัฒนาการ
		ด้านร่างกาย	ด้านอารมณ์จิตใจ	ด้านสังคม	ด้านสติปัญญา			
		ค่าเฉลี่ย	ค่าเฉลี่ย	ค่าเฉลี่ย	ค่าเฉลี่ย			
ชั้นอนุบาลปีที่ ๑/๑	๒๓	๒.๘๖	๒.๙๕	๒.๙๔	๒.๘๗	๑๑.๕๔	๒.๘๘	๓
ชั้นอนุบาลปีที่ ๑/๒	๒๓	๒.๘๘	๒.๙๕	๒.๘๖	๒.๘๖	๑๑.๖๓	๒.๙๑	๓
รวม	๔๖	๕.๗๔	๕.๙๐	๕.๘๐	๕.๗๓	๒๓.๑๗	๕.๗๙	
ค่าเฉลี่ย		๒.๘๗	๒.๙๕	๒.๙๐	๒.๘๖	๑๑.๕๘	๒.๘๙	๓
สรุประดับคุณภาพ		๓	๓	๓	๓			
สรุปพัฒนาการ		ดี	ดี	ดี	ดี			

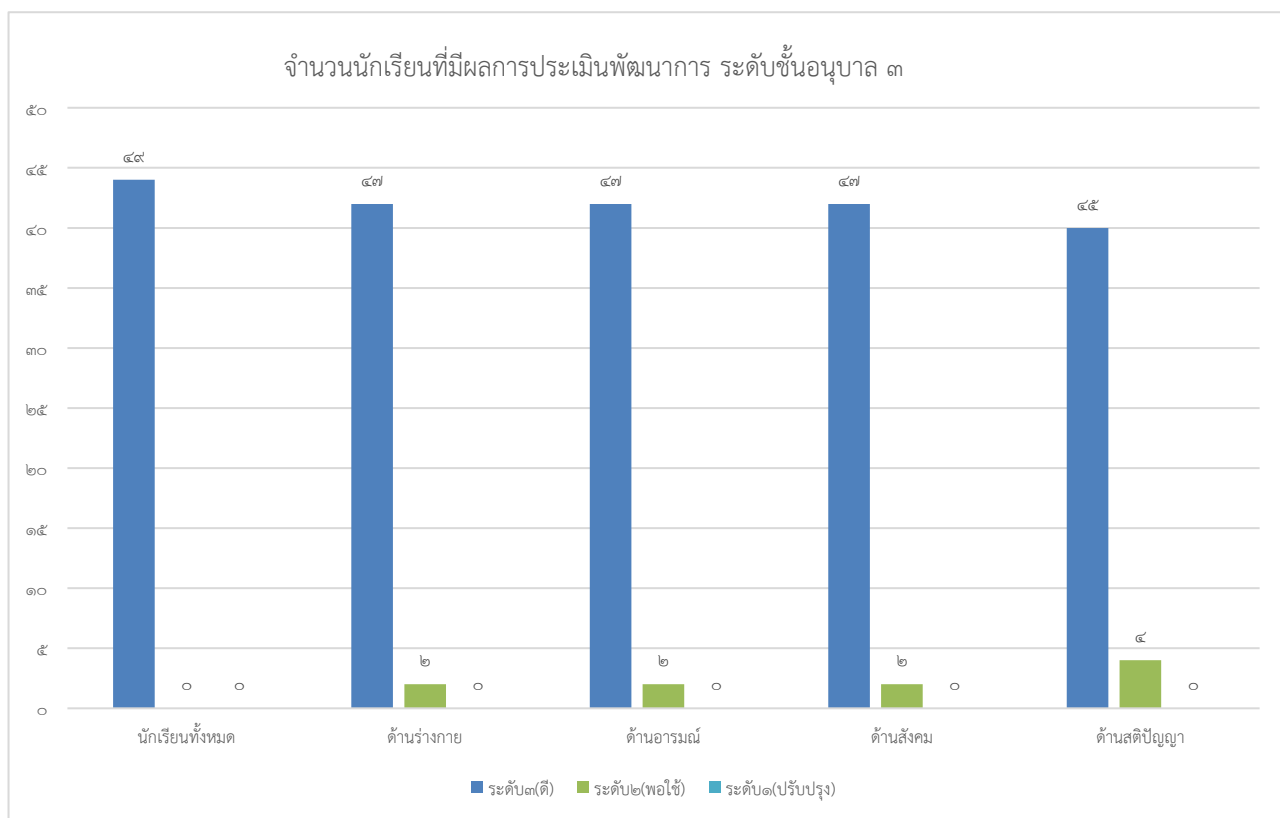


ระดับชั้น	จำนวนเด็กที่ประเมิน	สรุปผลการประเมินพัฒนาการ				รวม	ค่าเฉลี่ย	สรุประดับคุณภาพพัฒนาการ
		ด้านร่างกาย	ด้านอารมณ์จิตใจ	ด้านสังคม	ด้านสติปัญญา			
		ค่าเฉลี่ย	ค่าเฉลี่ย	ค่าเฉลี่ย	ค่าเฉลี่ย			
ชั้นอนุบาลปีที่ ๒/๑	๒๓	๒.๘๔	๒.๙๕	๒.๘๖	๒.๗๕	๑๑.๔๐	๒.๘๕	๓
ชั้นอนุบาลปีที่ ๒/๒	๒๒	๒.๘๕	๒.๙๖	๒.๘๘	๒.๗๘	๑๑.๔๗	๒.๘๖	๓
รวม	๔๕	๕.๖๙	๕.๙๑	๕.๗๔	๕.๕๓	๒๒.๘๗	๕.๗๒	
ค่าเฉลี่ย		๒.๘๔	๒.๙๕	๒.๘๗	๒.๗๖	๑๑.๔๒	๒.๘๕	๓
สรุประดับคุณภาพ		๓	๓	๓	๓			
สรุปพัฒนาการ		ดี	ดี	ดี	ดี			



### ผลพัฒนาการเด็กระดับชั้นอนุบาลปีที่ ๓

ระดับชั้น	จำนวนเด็กที่ประเมิน	สรุปผลการประเมินพัฒนาการ				รวม	ค่าเฉลี่ย	สรุประดับคุณภาพพัฒนาการ
		ด้านร่างกาย	ด้านอารมณ์จิตใจ	ด้านสังคม	ด้านสติปัญญา			
		ค่าเฉลี่ย	ค่าเฉลี่ย	ค่าเฉลี่ย	ค่าเฉลี่ย			
ชั้นอนุบาลปีที่ ๓/๑	๒๔	๒.๙๐	๒.๙๕	๒.๙๐	๒.๘๗	๑๑.๖๒	๒.๙๑	๓
ชั้นอนุบาลปีที่ ๓/๒	๒๕	๒.๙๑	๒.๙๖	๒.๙๑	๒.๘๙	๑๑.๖๗	๒.๙๒	๓
รวม	๔๙	๕.๘๑	๕.๙๑	๕.๘๑	๕.๗๖	๒๓.๒๙	๕.๘๒	
ค่าเฉลี่ย		๒.๙๑	๒.๙๕	๒.๙๑	๒.๘๘	๑๑.๖๕	๒.๙๑	๓
สรุประดับคุณภาพ		๓	๓	๓	๓			
สรุปพัฒนาการ		ดี	ดี	ดี	ดี			



## ผลการจัดการเรียนรู้ตามหลักสูตรสถานศึกษา

### ๑. ผลการประเมินพัฒนาการของผู้เรียนระดับการศึกษาปฐมวัย

ผลการประเมินพัฒนาการของผู้เรียนชั้นอนุบาลปีที่ ๑-๓ โรงเรียนได้ทำการประเมินพัฒนาการด้านร่างกาย ด้านอารมณ์ ด้านสังคม และด้านสติปัญญา แสดงผลการประเมินดังตารางต่อไปนี้

ชั้นอนุบาลปีที่	จำนวนนักเรียน	คะแนนเฉลี่ยพัฒนาการด้าน				รวม	เฉลี่ยรวม	ระดับคุณภาพ
		ร่างกาย	อารมณ์	สังคม	สติปัญญา			
๑	๔๖	๒.๘๗	๒.๙๔	๒.๙๐	๒.๘๖	๑๑.๕๑	๒.๘๙	ดี
๒	๔๕	๒.๘๔	๒.๙๕	๒.๘๗	๒.๗๖	๑๑.๔๒	๒.๘๕	ดี
๓	๔๙	๒.๙๑	๒.๙๕	๒.๙๑	๒.๘๘	๑๑.๖๕	๒.๙๑	ดี
เฉลี่ยรวม		๒.๘๗	๒.๙๕	๒.๘๙	๒.๘๓		๒.๘๘	
ระดับคุณภาพ		๓	๓	๓	๓			ดี

### สรุปผลการประเมินพัฒนาการของผู้เรียนปีการศึกษา ๒๕๖๕

#### ผลการประเมินพัฒนาการของผู้เรียนชั้นอนุบาลปีที่ ๑

พัฒนาการด้านร่างกาย	มีค่าเฉลี่ย ๒.๘๗	ระดับคุณภาพ	๓
พัฒนาการด้านอารมณ์	มีค่าเฉลี่ย ๒.๙๔	ระดับคุณภาพ	๓
พัฒนาการด้านสังคม	มีค่าเฉลี่ย ๒.๙๐	ระดับคุณภาพ	๓
พัฒนาการด้านสติปัญญา	มีค่าเฉลี่ย ๒.๘๖	ระดับคุณภาพ	๓
เฉลี่ยรวมทั้ง ๔ ด้าน	มีค่าเฉลี่ย ๒.๘๙	ระดับคุณภาพ	ดี

#### ผลการประเมินพัฒนาการของผู้เรียนชั้นอนุบาลปีที่ ๒

พัฒนาการด้านร่างกาย	มีค่าเฉลี่ย ๒.๘๔	ระดับคุณภาพ	๓
พัฒนาการด้านอารมณ์	มีค่าเฉลี่ย ๒.๙๕	ระดับคุณภาพ	๓
พัฒนาการด้านสังคม	มีค่าเฉลี่ย ๒.๘๗	ระดับคุณภาพ	๓
พัฒนาการด้านสติปัญญา	มีค่าเฉลี่ย ๒.๗๖	ระดับคุณภาพ	๓
เฉลี่ยรวมทั้ง ๔ ด้าน	มีค่าเฉลี่ย ๒.๘๕	ระดับคุณภาพ	ดี

#### ผลการประเมินพัฒนาการของผู้เรียนชั้นอนุบาลปีที่ ๓

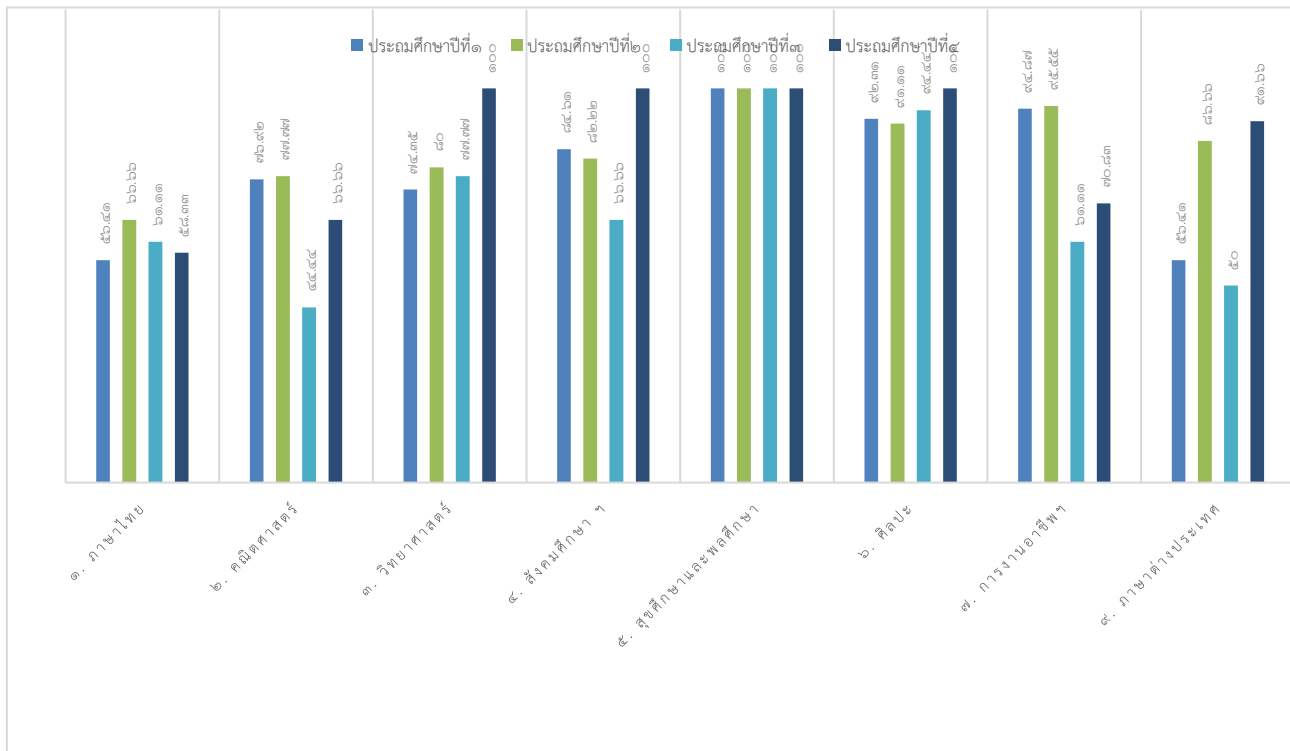
พัฒนาการด้านร่างกาย	มีค่าเฉลี่ย ๒.๙๑	ระดับคุณภาพ	๓
พัฒนาการด้านอารมณ์	มีค่าเฉลี่ย ๒.๙๕	ระดับคุณภาพ	๓
พัฒนาการด้านสังคม	มีค่าเฉลี่ย ๒.๙๑	ระดับคุณภาพ	๓
พัฒนาการด้านสติปัญญา	มีค่าเฉลี่ย ๒.๘๘	ระดับคุณภาพ	๓
เฉลี่ยรวมทั้ง ๔ ด้าน	มีค่าเฉลี่ย ๒.๙๑	ระดับคุณภาพ	ดี

๕.๒ ระดับการศึกษาขั้นพื้นฐาน  
ผลสัมฤทธิ์ทางการเรียน ๘ กลุ่มสาระการเรียนรู้ทุกระดับชั้น ป.๑-๔ ปีการศึกษา ๒๕๖๕

ประเด็น	ปีการศึกษา ๒๕๖๕				
	ป.๑	ป.๒	ป.๓	ป.๔	รวม
<b>กลุ่มสาระการเรียนรู้ภาษาไทย</b>					
จำนวนผู้เรียนมีผลสัมฤทธิ์ทางการเรียนระดับดี	๒๒	๓๐	๑๑	๑๔	๗๗
จำนวนผู้เข้าสอบ	๔๑	๔๕	๑๘	๒๔	๑๒๘
คิดเป็นร้อยละ	๕๖.๔๑	๖๖.๖๖	๖๑.๑๑	๕๘.๓๓	๖๐.๑๖
<b>กลุ่มสาระการเรียนรู้คณิตศาสตร์</b>					
จำนวนผู้เรียนมีผลสัมฤทธิ์ทางการเรียนระดับดี	๓๐	๓๕	๘	๑๖	๘๙
จำนวนผู้เข้าสอบ	๔๑	๔๕	๑๘	๒๔	๑๒๘
คิดเป็นร้อยละ	๗๖.๙๒	๗๗.๗๗	๔๔.๔๔	๖๖.๖๖	๖๙.๕๓
<b>กลุ่มสาระการเรียนรู้วิทยาศาสตร์และเทคโนโลยี</b>					
จำนวนผู้เรียนมีผลสัมฤทธิ์ทางการเรียนระดับดี	๒๙	๓๖	๑๔	๒๔	๑๐๓
จำนวนผู้เข้าสอบ	๔๑	๔๕	๑๘	๒๔	๑๒๘
คิดเป็นร้อยละ	๗๔.๓๕	๘๐	๗๗.๗๗	๑๐๐	๘๐.๔๗
<b>กลุ่มสาระการเรียนรู้สังคมศึกษา ศาสนา และวัฒนธรรม</b>					
จำนวนผู้เรียนมีผลสัมฤทธิ์ทางการเรียนระดับดี	๓๓	๓๗	๑๒	๒๔	๑๐๖
จำนวนผู้เข้าสอบ	๔๑	๔๕	๑๘	๒๔	๑๒๘
คิดเป็นร้อยละ	๘๔.๖๑	๘๒.๒๒	๖๖.๖๖	๑๐๐	๘๒.๘๑
<b>กลุ่มสาระการเรียนรู้สุขศึกษาและพลศึกษา</b>					
จำนวนผู้เรียนมีผลสัมฤทธิ์ทางการเรียนระดับดี	๓๙	๔๕	๑๘	๒๔	๑๒๖
จำนวนผู้เข้าสอบ	๔๑	๔๕	๑๘	๒๔	๑๒๘
คิดเป็นร้อยละ	๑๐๐	๑๐๐	๑๐๐	๑๐๐	๙๙.๔๔
<b>กลุ่มสาระการเรียนรู้ศิลปะ</b>					
จำนวนผู้เรียนมีผลสัมฤทธิ์ทางการเรียนระดับดี	๓๖	๔๑	๑๗	๒๔	๑๑๘
จำนวนผู้เข้าสอบ	๔๑	๔๕	๑๘	๒๔	๑๒๘
คิดเป็นร้อยละ	๙๒.๓๑	๙๑.๑๑	๙๔.๔๔	๑๐๐	๙๒.๑๙
<b>กลุ่มสาระการเรียนรู้การงานอาชีพ</b>					
จำนวนผู้เรียนมีผลสัมฤทธิ์ทางการเรียนระดับดี	๓๗	๔๓	๑๑	๑๗	๑๐๘
จำนวนผู้เข้าสอบ	๔๑	๔๕	๑๘	๒๔	๑๒๘
คิดเป็นร้อยละ	๙๔.๘๗	๙๕.๕๕	๖๑.๑๑	๗๐.๘๓	๘๔.๓๘
<b>กลุ่มสาระการเรียนรู้ภาษาต่างประเทศ</b>					
จำนวนผู้เรียนมีผลสัมฤทธิ์ทางการเรียนระดับดี	๒๒	๓๘	๙	๒๒	๙๑
จำนวนผู้เข้าสอบ	๔๑	๔๕	๑๘	๒๔	๑๒๘
คิดเป็นร้อยละ	๕๖.๔๑	๘๖.๖๖	๕๐	๙๑.๖๖	๗๑.๐๙
สรุปผู้เรียนที่ผ่านเกณฑ์ตามหลักสูตรสถานศึกษา เฉลี่ยร้อยละ ๗๙.๘๘					

ร้อยละของนักเรียนระดับชั้นประถมศึกษาที่ได้ผลสัมฤทธิ์ทางการเรียนเฉลี่ยระดับ ๓ ขึ้นไป

โรงเรียนเทศบาลเวียงพางคำ อำเภอแม่สาย จังหวัดเชียงราย



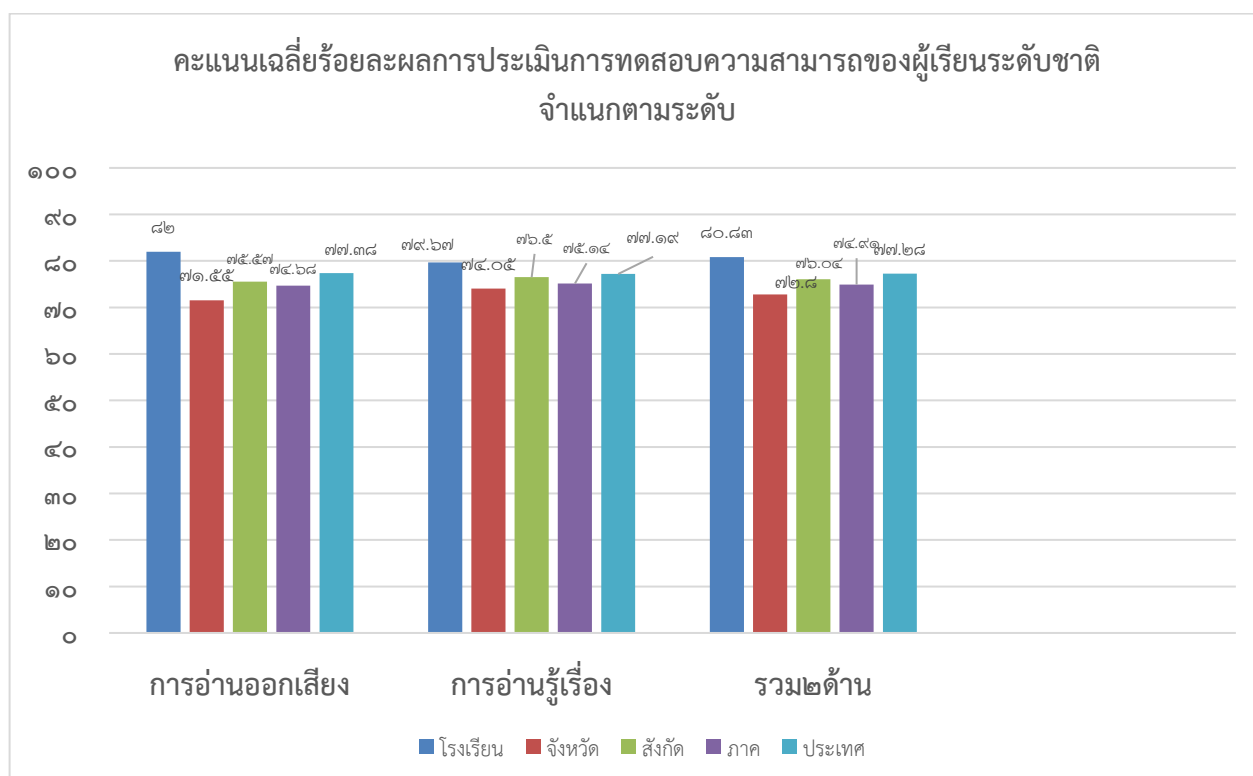


## ข้อมูลผลการทดสอบวัดความสามารถการอ่าน ชั้น ป.๑. (Reading Test : RT)

๖.๑ ระดับชั้นประถมศึกษาปีที่ ๑ ประจำปีการศึกษา ๒๕๖๕

๖.๑.๑ คะแนนเฉลี่ยร้อยละจำแนกตามระดับ

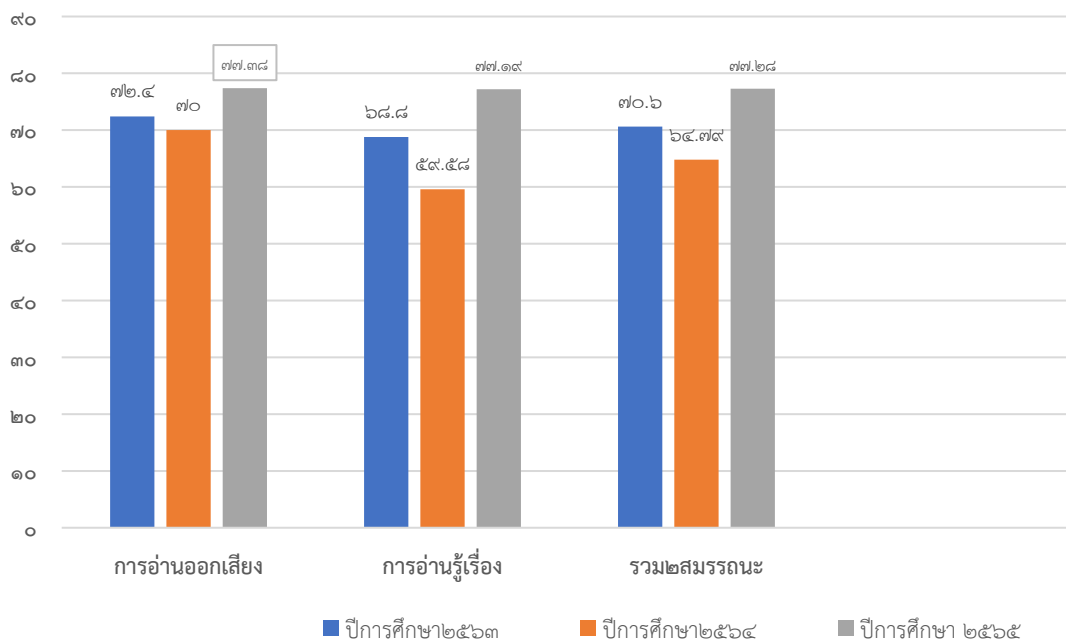
รายวิชา	ระดับ	โรงเรียน	จังหวัด	สังกัด	ภาค	ประเทศ
การอ่านออกเสียง		๘๒.๐๐	๗๑.๕๕	๗๕.๕๗	๗๔.๖๘	๗๗.๓๘
การอ่านรู้เรื่อง		๗๙.๖๗	๗๔.๐๕	๗๖.๕๐	๗๕.๑๔	๗๗.๑๙
รวม ๒ ด้าน		๘๐.๘๓	๗๒.๘๐	๗๖.๐๔	๗๔.๙๑	๗๗.๒๘



๖.๑.๒ เปรียบเทียบผลการทดสอบวัดความสามารถการอ่าน ชั้น ป.๑ (Reading Test : RT) ปี ๒๕๖๓ - ๒๕๖๕ และผลต่างระหว่างปีการศึกษา ๒๕๖๔ - ๒๕๖๕

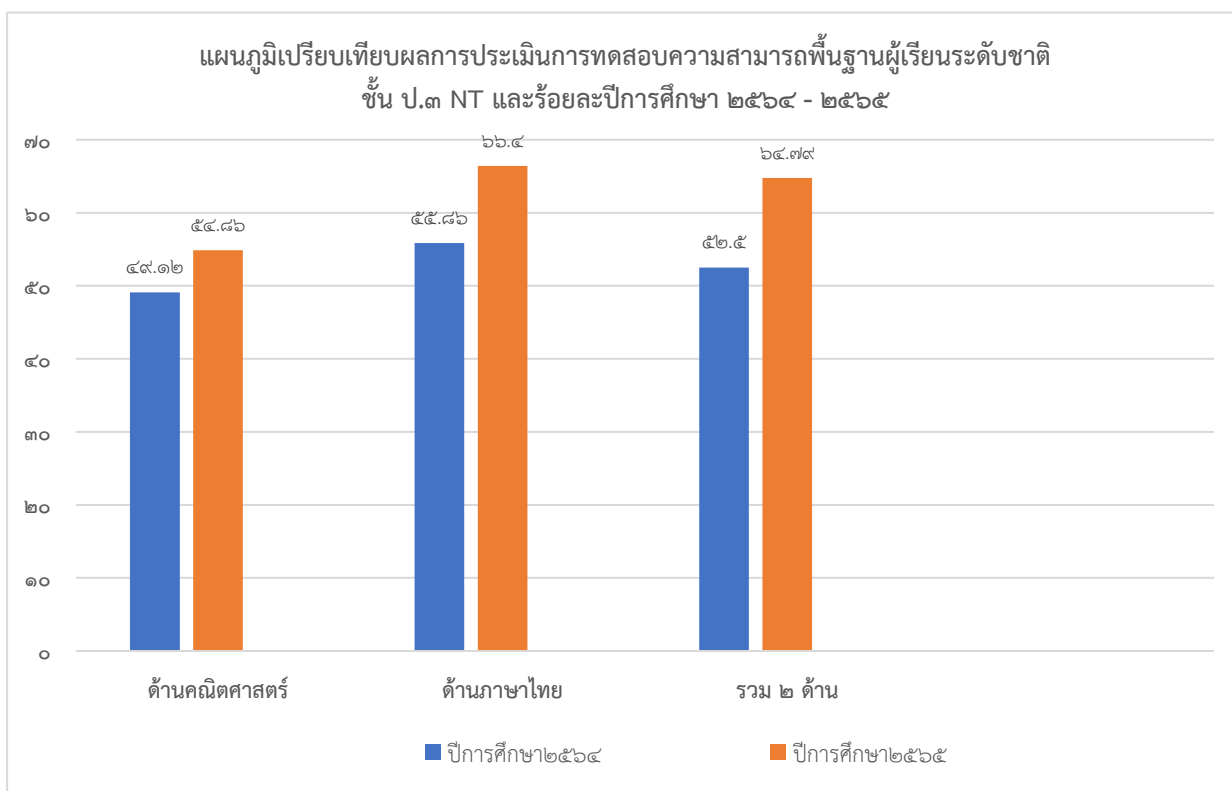
สมรรถนะ		ปีการศึกษา ๒๕๖๓	ปีการศึกษา ๒๕๖๔	ปีการศึกษา ๒๕๖๕	ผลต่างปี ๒๕๖๔ กับปี ๒๕๖๕
การอ่านออก เสียง	คะแนน เฉลี่ย	๗๒.๔	๗๐.๐๐	๗๗.๓๘	+ ๗.๓๘
	S.D	๑๙.๖๓	๑๔.๘๒	๑๒.๙๘	
การอ่านรู้เรื่อง	คะแนน เฉลี่ย	๖๘.๘	๕๙.๕๘	๗๗.๑๙	+ ๑๗.๖๑
	S.D	๙.๘๗	๘.๑๙	๘.๙๑	
รวม ๒ สมรรถนะ	คะแนน เฉลี่ย	๗๐.๖	๖๔.๗๙	๗๗.๒๘	+ ๑๒.๔๙
	S.D	๒๘.๔๕	๒๑.๗๔	๒๐.๑๑	

แผนภูมิเปรียบเทียบผลการประเมินการทดสอบความสามารถพื้นฐานผู้เรียนระดับชาติ (Reading Test : RT) และร้อยละผลต่างระหว่างปีการศึกษา ๒๕๖๓ - ๒๕๖๕



๖.๑.๒ เปรียบเทียบผลการทดสอบวัดความสามารถ ชั้น ป.๓ NT และร้อยละปีการศึกษา ๒๕๖๔ - ๒๕๖๕

ด้าน		ปีการศึกษา ๒๕๖๔	ปีการศึกษา ๒๕๖๕
ด้านคณิตศาสตร์	คะแนนเฉลี่ย	๔๙.๑๒	๕๔.๘๖
	S.D	๒๑.๗๕	๑๑.๑๘
ด้านภาษาไทย	คะแนนเฉลี่ย	๕๕.๘๖	๖๖.๔๐
	S.D	๑๙.๗๕	๑๐.๗๔
รวม ๒ ด้าน	คะแนนเฉลี่ย	๕๒.๕๐	๖๐.๖๓
	S.D	๓๘.๔๐	๑๗.๘๘



## เกียรติยศและผลงานที่ภาคภูมิใจ

### ๑๒ ผลงานดีเด่นในรอบปีที่ผ่านมา

#### ๑๓.๑ ผลงานดีเด่น

ประเภท	ระดับรางวัล/ชื่อรางวัลที่ได้รับ/วันที่ได้รับ	หน่วยงานที่ให้
ครู นางดอกรัก บั้งเงิน	- ครูดีเด่น เนื่องในงานวันครู ท้องถิ่นจังหวัด เชียงราย ประจำปี ๒๕๖๖	ท้องถิ่นจังหวัดเชียงราย
นายวชมงคล สูดยอดสุข	การประกวดแข่งขันสื่อนวัตกรรม ทางการศึกษา กลุ่มสาระการเรียนรู้ วิทยาศาสตร์ ครูผู้สอนในโรงเรียนสังกัด อปท. งานแข่งขัน ทักษะทางวิชาการระดับภาคเหนือประจำปี ๒๕๖๕	กองการศึกษา เทศบาลตำบลเวียงพางคำ

ประเภท	ระดับรางวัล/ชื่อรางวัลที่ได้รับ/วันที่ได้รับ	หน่วยงานที่ให้
นักเรียน เด็กชายภาณุพงศ์ ไทยใหญ่ เด็กหญิงณัชรธิญา แสวงงาม	การแข่งขันทายซิเสียอะไร???	งานแข่งขันทักษะทางวิชาการระดับ ภาคเหนือประจำปี ๒๕๖๕
เด็กชายศุภกร ศรีแก้ว เด็กหญิงจอมขวัญ แสงเอ	รางวัล เหรียญเงิน วาดภาพระบายสี	งานแข่งขันทักษะทางวิชาการระดับ ภาคเหนือประจำปี ๒๕๖๕
เด็กชายมานพ ดวงศรี เด็กชายนนทชัย เวียงอ้าย เด็กชายอานัท ยีน้อย เด็กชายอังคาร เด็กชายบุริน มีสิน เด็กชายฐานวัฒน์ คำนวน เด็กชายศิวกร ไชโย เด็กหญิงมะณีแสง เด็กหญิงแพร เด็กหญิงน้ำมนต์ มีสุข	รองชนะเลิศ อันดับ ๒ การแข่งขันเดินตัวหนอน	งานแข่งขันทักษะทางวิชาการระดับ ภาคเหนือประจำปี ๒๕๖๕
เด็กชายณัฐณัฐ ทองไทย	รางวัล เหรียญเงิน การกล่าวสุนทรพจน์ ภาษาอังกฤษ	งานแข่งขันทักษะทางวิชาการระดับ ภาคเหนือประจำปี ๒๕๖๕
เด็กหญิงอารดา ชื่นแก้ว เด็กหญิงณิชาภัทร เมื่องมา	การแข่งขันวาดภาพระบายสี ระดับชั้น ประถมศึกษาปีที่ ๔-๖	งานแข่งขันทักษะทางวิชาการระดับ ภาคเหนือประจำปี ๒๕๖๕

ประเภท	ระดับรางวัล/ชื่อรางวัลที่ได้รับ/วันที่ได้รับ	หน่วยงานที่ให้
เด็กหญิงกชนิภา นามวงศ์ เด็กหญิงสุภาพร วงศ์เพชร	รางวัล เหรียญเงิน การแข่งขันวาดภาพระบายสี ระดับชั้นประถมศึกษาปีที่ ๑-๓	งานแข่งขันทักษะทางวิชาการระดับ ภาคเหนือประจำปี ๒๕๖๕
เด็กชายศุภณัฐ จินดาหลวง เด็กหญิงสารภี มาลี เด็กหญิงแสงทิพย์ อุ่นคำ	การตอบปัญหาสารานุกรม ระดับชั้นประถมศึกษาปีที่ ๔-๖	งานแข่งขันทักษะทางวิชาการระดับ ภาคเหนือประจำปี ๒๕๖๕
เด็กหญิงกานต์ธิดา บุญมา เด็กหญิง กชกร ปิยะ เด็กหญิงน้ำมนต์ มีสุข เด็กหญิงอรัญญา เด็กหญิงแพร	ได้ที่ ๒ การแข่งขัน กรอกน้ำใส่ขวด ประเภท หญิง ระดับชั้นอนุบาล	การแข่งขันกีฬานักเรียน อปท.เชียงราย โซนเหนือ
เด็กหญิงน้ำมนต์ มีสุข	ได้ที่ ๑ การแข่งขัน วิ่ง ๓๐ เมตร ประเภท หญิง ระดับชั้น อนุบาล	การแข่งขันกีฬานักเรียน อปท.เชียงราย โซนเหนือ
เด็กหญิงเกรซ	ได้ที่ ๓ การแข่งขัน วิ่ง ๘๐ เมตร รุ่นอายุไม่เกิน ๘ ปี ประเภท หญิง	การแข่งขันกีฬานักเรียน อปท.เชียงราย โซนเหนือ
เด็กหญิงณธิดา นามสาม เด็กหญิงสุกัญญา วิชาโห่ง เด็กหญิงกัลยา พุ่มมาลา เด็กหญิงณัชชา ก่องคำ เด็กหญิงเกรซ	ได้ที่ ๒ การแข่งขัน วิ่งผลัด ๕ x ๘๐ เมตร รุ่น อายุไม่เกิน ๘ ปี ประเภท หญิง	การแข่งขันกีฬานักเรียน อปท.เชียงราย โซนเหนือ
เด็กชายนพรัตน์ รุ่งพรประทีป เด็กชายพุดผิงค์ รุ่งพรประทีป เด็กหญิงณัฐกานันท์ กิ่งใจ เด็กหญิงกัลยรัฐญาณ ทำบุญ เด็กชายนพรัตน์ รุ่งพรประทีป เด็กหญิงณิชาภัทร เมืองมา เด็กชายคุณากร คำนวน	ได้ที่ ๒ หมากฮอส ๑๐ ปี ชาย ได้ที่ ๒ หมากฮอส ๑๒ ปี ชาย ได้ที่ ๓ หมากฮอส ๑๒ ปี หญิง ได้ที่ ๒ หมากกรุก ๑๐ ปี หญิง ได้ที่ ๑ หมากกรุก ๑๐ ปี ชาย ได้ที่ ๑ หมากกรุก ๑๒ ปี หญิง ได้ที่ ๓ หมากกรุก ๑๒ ปี ชาย	การแข่งขันกีฬานักเรียน อปท.เชียงราย โซนเหนือ
เด็กหญิงอารดา ชื่นแก้ว เด็กหญิงสารภี มาลี เด็กหญิงแสงทิพย์ อุ่นคำ	ได้ที่ ๒ การแข่งขัน เปตอง รุ่นอายุไม่เกิน ๑๒ ปี ประเภท หญิง	การแข่งขันกีฬานักเรียน อปท.เชียงราย โซนเหนือ

โครงสร้างหลักสูตรเวลาเรียนโรงเรียนเทศบาลเวียงพางคำ

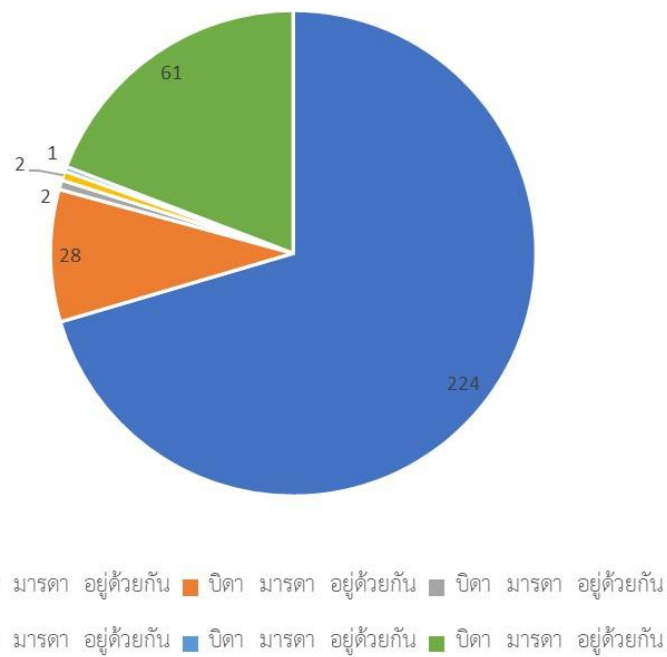
กลุ่มสาระการเรียนรู้/ กิจกรรม	เวลาเรียน(ชั่วโมง/ปี)					
	ระดับประถมศึกษา					
	ป.๑	ป.๒	ป.๓	ป.๔	ป.๕	ป.๖
<b>● กลุ่มสาระการเรียนรู้</b>						
ภาษาไทย	๒๐๐	๒๐๐	๒๐๐	๑๖๐	๑๖๐	๑๖๐
คณิตศาสตร์	๒๐๐	๒๐๐	๒๐๐	๑๖๐	๑๖๐	๑๖๐
วิทยาศาสตร์และเทคโนโลยี	๘๐	๘๐	๘๐	๑๒๐	๑๒๐	๑๒๐
สังคมศึกษา ศาสนา และวัฒนธรรม	๕๐	๕๐	๕๐	๘๐	๘๐	๘๐
ประวัติศาสตร์	๕๐	๕๐	๕๐	๕๐	๕๐	๕๐
สุขศึกษาและพลศึกษา	๕๐	๕๐	๕๐	๘๐	๘๐	๘๐
ศิลปะ	๕๐	๕๐	๕๐	๘๐	๘๐	๘๐
การงานอาชีพ	๕๐	๕๐	๕๐	๕๐	๕๐	๕๐
ภาษาต่างประเทศ	๑๖๐	๑๖๐	๑๖๐	๘๐	๘๐	๘๐
<b>รวมเวลาเรียน (พื้นฐาน)</b>	<b>๘๕๐</b>	<b>๘๕๐</b>	<b>๘๕๐</b>	<b>๘๕๐</b>	<b>๘๕๐</b>	<b>๘๕๐</b>
กิจกรรมพัฒนาผู้เรียน						
กิจกรรมแนะแนว	๓๐	๓๐	๓๐	๓๐	๓๐	๓๐
- กิจกรรมลูกเสือ/ยุวกาชาด	๕๐	๕๐	๕๐	๕๐	๕๐	๕๐
- ชุมนุม	๕๐	๕๐	๕๐	๕๐	๕๐	๕๐
กิจกรรมเพื่อสังคมและสาธารณประโยชน์	๑๐	๑๐	๑๐	๑๐	๑๐	๑๐
<b>รวมเวลากิจกรรมพัฒนาผู้เรียน</b>	<b>๑๒๐</b>	<b>๑๒๐</b>	<b>๑๒๐</b>	<b>๑๒๐</b>	<b>๑๒๐</b>	<b>๑๒๐</b>
<b>● รายวิชาเพิ่มเติม</b>						
ภาษาอังกฤษเพื่อการสื่อสาร	๕๐	๕๐	๕๐	๕๐	๕๐	๕๐
ภาษาพาสนุก	๘๐	๘๐	๘๐	๕๐	๕๐	๕๐
คณิตคิดสนุก	๕๐	๕๐	๕๐	๕๐	๕๐	๕๐
ภาษาจีนพาสนุก	๕๐	๕๐	๕๐	๕๐	๕๐	๕๐
เทคโนโลยีเพื่อการสืบค้น	-	-	-	๕๐	๕๐	๕๐
<b>รวมเวลาเรียน (เพิ่มเติม)</b>	<b>๒๐๐</b>	<b>๒๐๐</b>	<b>๒๐๐</b>	<b>๒๐๐</b>	<b>๒๐๐</b>	<b>๒๐๐</b>
กิจกรรมเสริมหลักสูตร						
โตไปไม่โกง (ด้านทุจริตศึกษา)	๕๐	๕๐	๕๐	-	-	-
ความเป็นเลิศSBMLD	-	-	-	๕๐	๕๐	๕๐
พอเพียงเวียงพางคำ	๕๐	๕๐	๕๐	๕๐	๕๐	๕๐
<b>รวมเวลาเรียน (กิจกรรมเสริมหลักสูตร)</b>	<b>๘๐</b>	<b>๘๐</b>	<b>๘๐</b>	<b>๘๐</b>	<b>๘๐</b>	<b>๘๐</b>
<b>รวมเวลาเรียนทั้งหมด</b>	<b>๑,๒๕๐ ชั่วโมง/ปี</b>			<b>๑,๒๕๐ ชั่วโมง/ปี</b>		

หมายเหตุ การจัด “รายวิชาหน้าที่พลเมือง” สถานศึกษาได้บูรณาการกับการเรียนรู้ในกลุ่มสาระการเรียนรู้สังคมศึกษา ศาสนาและวัฒนธรรม กิจกรรมหน้าเสาธงและกิจกรรมลูกเสือ/เนตรนารี

### สถานภาพของครอบครัว

สถานภาพของครอบครัว	จำนวน	ร้อยละ	ลำดับที่
บิดา มารดา อยู่ด้วยกัน	๒๒๔	๗๐.๔๔	๑
บิดา มารดา แยกกันอยู่	๒๘	๘.๘๑	๓
บิดา ถึงแก่กรรม	๒	๐.๖๓	๔
มารดา ถึงแก่กรรม	๒	๐.๖๓	๕
บิดามารดาถึงแก่กรรม	๑	๐.๓๑	๖
บิดามารดา หย่าร้าง	๖๑	๑๙.๑๘	๒
รวม	๓๑๘	๑๐๐.๐๐	

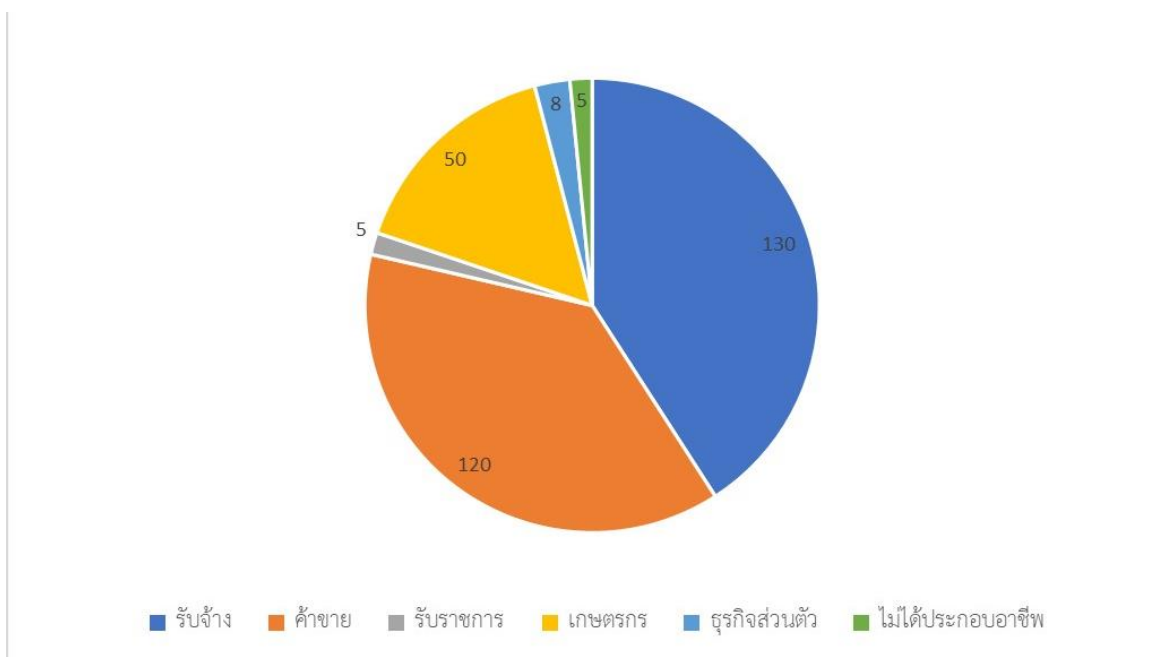
กราฟแสดงสถานภาพของครอบครัว



## อาชีพผู้ปกครอง

อาชีพของผู้ปกครอง	จำนวน	ร้อยละ	ลำดับที่
รับจ้าง	๑๓๐	๔๐.๘๘	๑
ค้าขาย	๑๒๐	๓๗.๗๓	๒
รับราชการ	๕	๑.๕๘	๕
เกษตรกร	๕๐	๑๕.๗๖	๓
ธุรกิจส่วนตัว	๘	๒.๕๑	๔
ไม่ได้ประกอบอาชีพ	๕	๑.๕๘	๖
รวม	๓๑๘	๑๐๐	

กราฟ  
แสดงด้านอาชีพของผู้ปกครอง

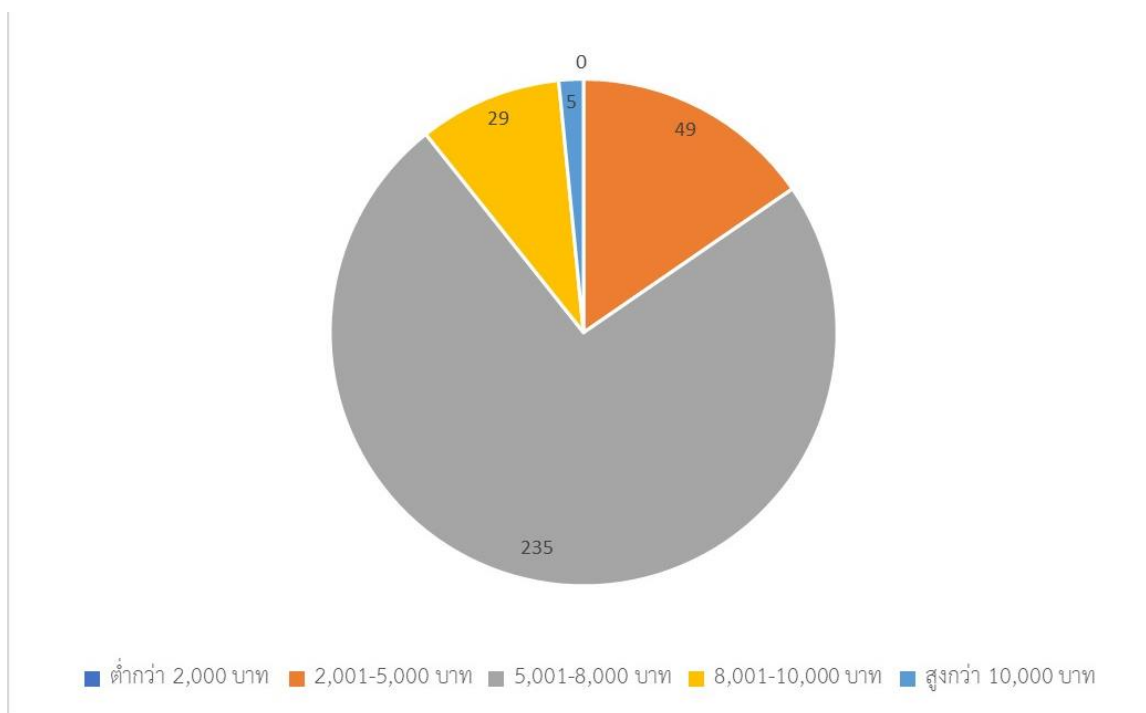




รายได้ของผู้ปกครองต่อเดือน

รายได้ของผู้ปกครอง	จำนวน	ร้อยละ	ลำดับที่
ต่ำกว่า ๒,๐๐๐ บาท	-	-	-
๒,๐๐๑-๕,๐๐๐ บาท	๔๙	๑๕.๔๑	๒
๕,๐๐๑-๘,๐๐๐ บาท	๒๓๕	๗๓.๙๐	๑
๘,๐๐๑-๑๐,๐๐๐ บาท	๒๙	๙.๑๒	๓
สูงกว่า ๑๐,๐๐๐ บาท	๕	๑.๕๗	๔
รวม	๓๑๘	๑๐๐.๐๐	

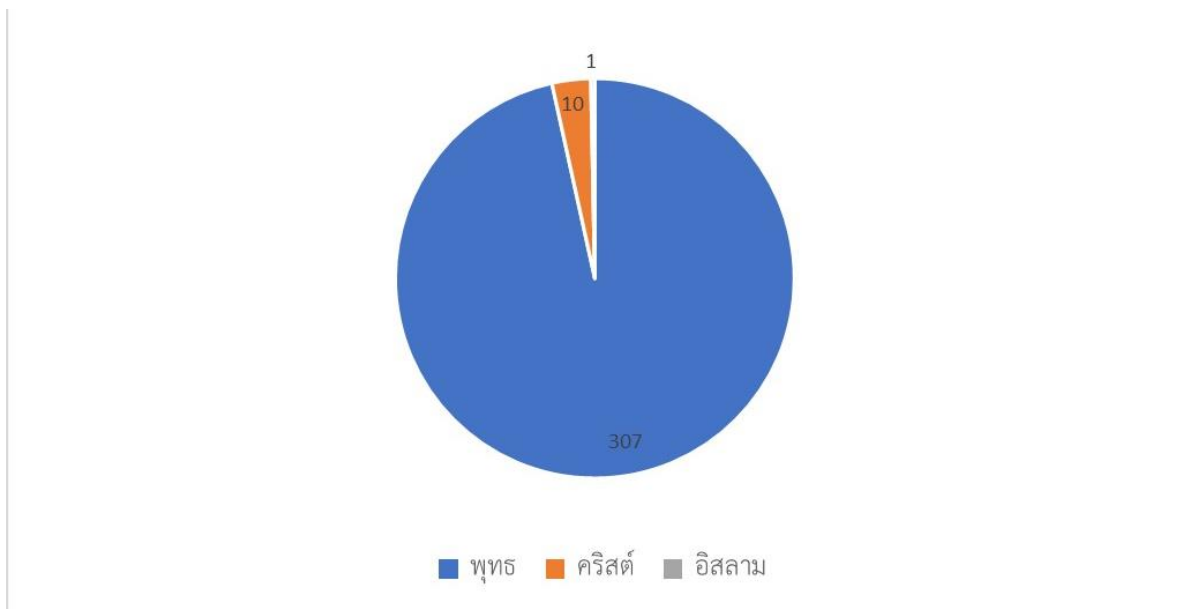
กราฟแสดงด้านรายได้ของผู้ปกครอง



## ศาสนา

ศาสนา	จำนวน	ร้อยละ	ลำดับที่
พุทธ	๓๐๗	๙๖.๕๔	๑
คริสต์	๑๐	๓.๑๕	๒
อิสลาม	๑	๐.๓๑	๓
รวม	๓๑๘	๑๐๐.๐๐	

กราฟแสดงศาสนา



## ที่ปรึกษา

๑. นายวีระเชษฐ์ วรรณรส ผู้อำนวยการสถานศึกษาโรงเรียนเทศบาลเวียงพางคำ

## คณะผู้จัดทำ

- |                            |                          |
|----------------------------|--------------------------|
| ๑. นางวารุณี อุดม          | ครู วิทยฐานะ ครูชำนาญการ |
| ๒. นางสาวดอกกรัก บั้งเงิน  | ครู วิทยฐานะ ครูชำนาญการ |
| ๓. นางสาวจุฑามาศ จตุเสน    | ครู วิทยฐานะ ครูชำนาญการ |
| ๔. นายธีรภัทร ภูมิสายตร    | ครูผู้ช่วยสอน            |
| ๕. นางสาวภัทรสุดา คำมาบุตร | ครูจ้างตามภารกิจ         |
| ๖. นางสาวเบญจมาศ วันทอง    | ครูผู้ช่วยสอน            |
| ๗. นางสาวเพ็ญจมาศ เทพวรรณ  | ผู้ช่วยเจ้าหน้าที่ธุรการ |

# ภาคผนวก

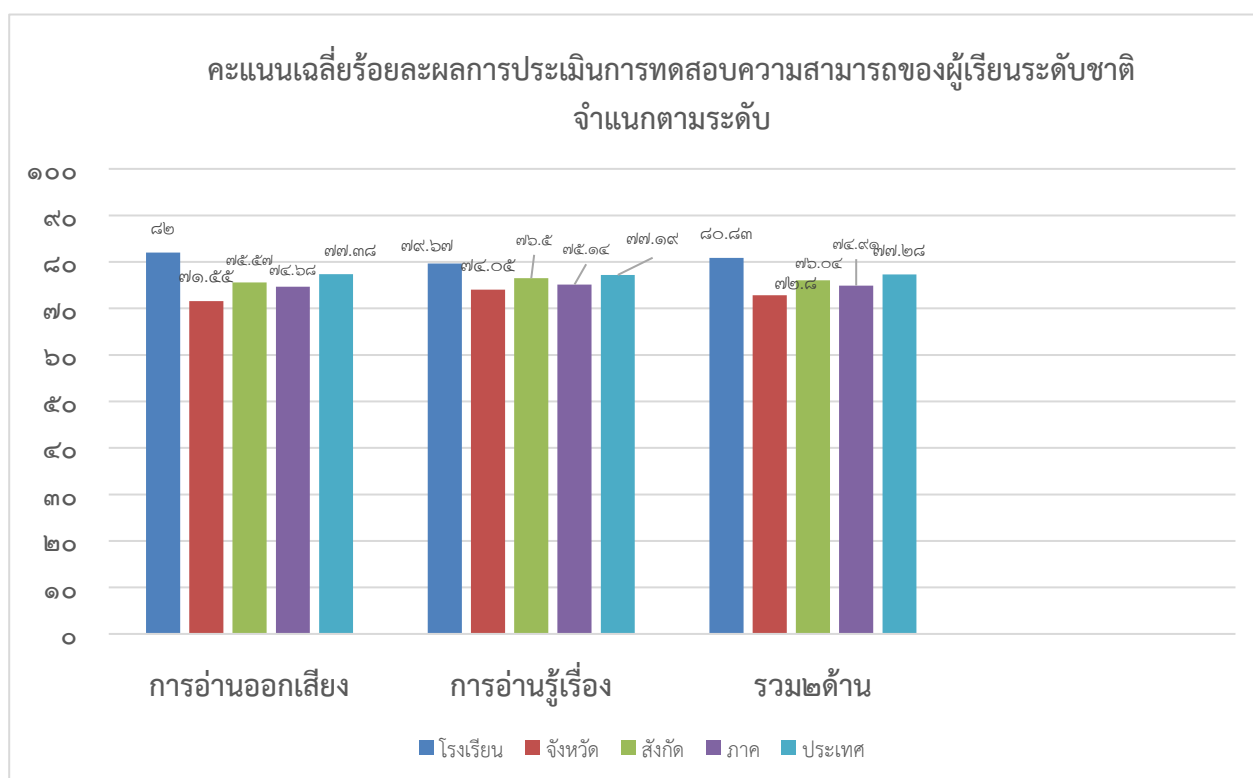
รายงานผลการทดสอบระดับชาติขั้นพื้นฐาน  
(O - Net) ระดับชั้นประถมศึกษาปีที่ ๖  
ปีการศึกษา ๒๕๖๕

## ข้อมูลผลการทดสอบวัดความสามารถการอ่าน ชั้น ป.๑. (Reading Test : RT)

๖.๑ ระดับชั้นประถมศึกษาปีที่ ๑ ประจำปีการศึกษา ๒๕๖๕

๖.๑.๑ คะแนนเฉลี่ยร้อยละจำแนกตามระดับ

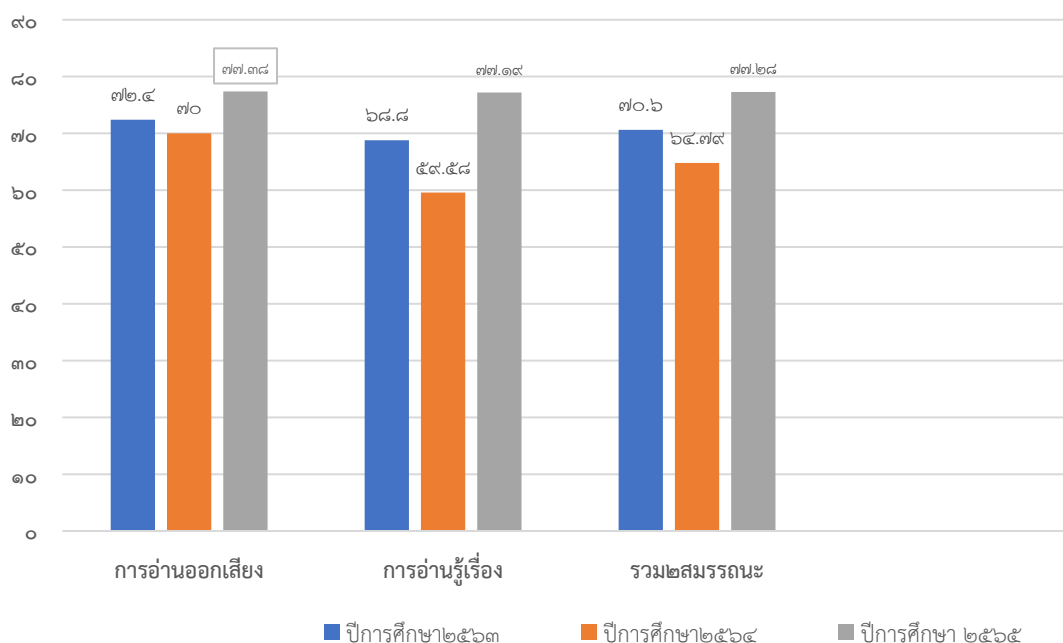
รายวิชา	ระดับ	โรงเรียน	จังหวัด	สังกัด	ภาค	ประเทศ
การอ่านออกเสียง		๘๒.๐๐	๗๑.๕๕	๗๕.๕๗	๗๔.๖๘	๗๗.๓๘
การอ่านรู้เรื่อง		๗๙.๖๗	๗๔.๐๕	๗๖.๕๐	๗๕.๑๔	๗๗.๑๙
รวม ๒ ด้าน		๘๐.๘๓	๗๒.๘๐	๗๖.๐๔	๗๔.๙๑	๗๗.๒๘



๖.๑.๒ เปรียบเทียบผลการทดสอบวัดความสามารถการอ่าน ชั้น ป.๑ (Reading Test : RT)  
ปี ๒๕๖๓ - ๒๕๖๕ และผลต่างระหว่างปีการศึกษา ๒๕๖๔ - ๒๕๖๕

สมรรถนะ		ปีการศึกษา ๒๕๖๓	ปีการศึกษา ๒๕๖๔	ปีการศึกษา ๒๕๖๕	ผลต่างปี ๒๕๖๔ กับปี ๒๕๖๕
การอ่านออก เสียง	คะแนน เฉลี่ย	๗๒.๔	๗๐.๐๐	๗๗.๓๘	+ ๗.๓๘
	S.D	๑๙.๖๓	๑๔.๘๒	๑๒.๙๘	
การอ่านรู้เรื่อง	คะแนน เฉลี่ย	๖๘.๘	๕๙.๕๘	๗๗.๑๙	+ ๑๗.๖๑
	S.D	๙.๘๗	๘.๑๙	๘.๙๑	
รวม ๒ สมรรถนะ	คะแนน เฉลี่ย	๗๐.๖	๖๔.๗๙	๗๗.๒๘	+ ๑๒.๔๙
	S.D	๒๘.๔๕	๒๑.๗๔	๒๐.๑๑	

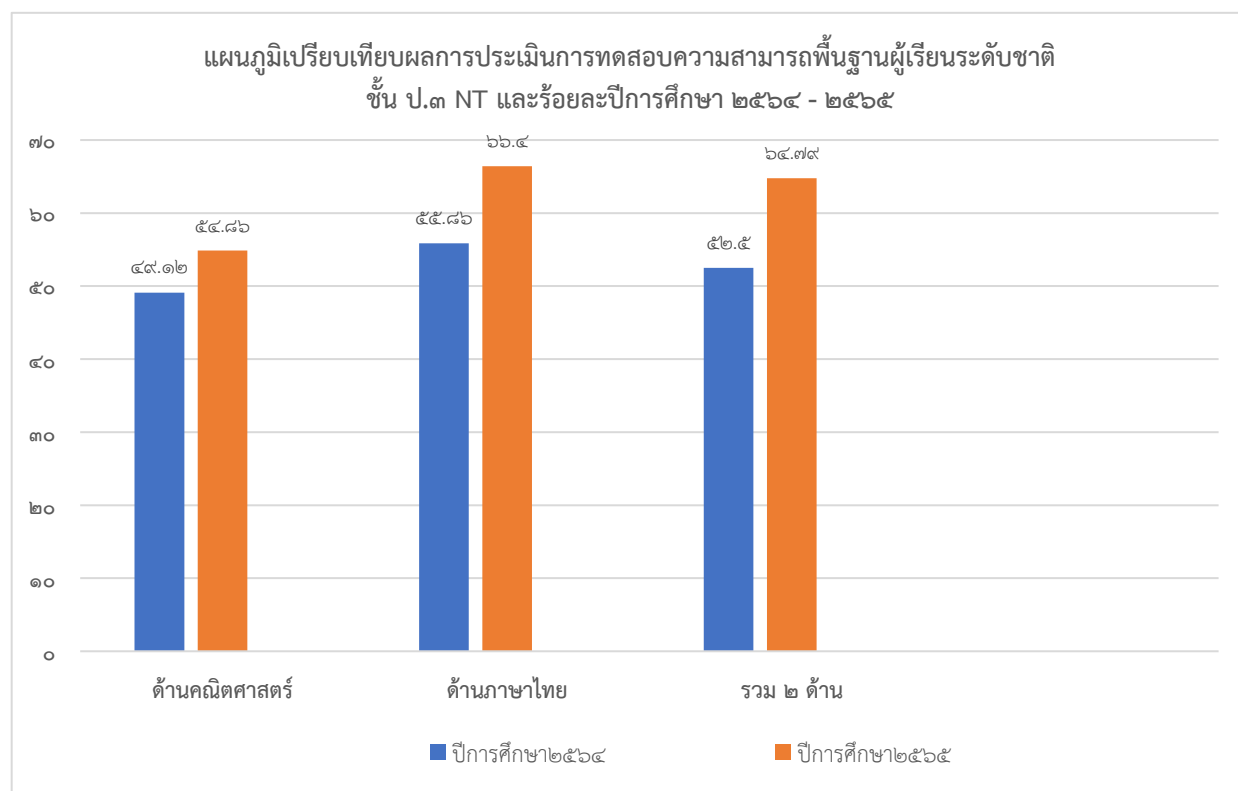
แผนภูมิเปรียบเทียบผลการประเมินการทดสอบความสามารถพื้นฐานผู้เรียนระดับชาติ  
(Reading Test : RT) และร้อยละผลต่างระหว่างปีการศึกษา ๒๕๖๓ - ๒๕๖๕



๖.๑.๒ เปรียบเทียบผลการทดสอบวัดความสามารถ ชั้น ป.๓ NT และร้อยละปีการศึกษา

๒๕๖๔ - ๒๕๖๕

ด้าน		ปีการศึกษา ๒๕๖๔	ปีการศึกษา ๒๕๖๕
ด้านคณิตศาสตร์	คะแนนเฉลี่ย	๔๙.๑๒	๕๔.๘๖
	S.D	๒๑.๗๕	๑๑.๑๘
ด้านภาษาไทย	คะแนนเฉลี่ย	๕๕.๘๖	๖๖.๔๐
	S.D	๑๙.๗๕	๑๐.๗๔
รวม ๒ ด้าน	คะแนนเฉลี่ย	๕๒.๕๐	๖๐.๖๓
	S.D	๓๘.๔๐	๑๗.๘๘





ผลสัมฤทธิ์ทางการเรียน  
ประจำปีการศึกษา ๒๕๖๕

## ผลการจัดการเรียนรู้ตามหลักสูตรสถานศึกษา

### ๑. ผลการประเมินพัฒนาการของผู้เรียนระดับการศึกษาปฐมวัย

ผลการประเมินพัฒนาการของผู้เรียนชั้นอนุบาลปีที่ ๑-๓ โรงเรียนได้ทำการประเมินพัฒนาการด้านร่างกาย ด้านอารมณ์ ด้านสังคม และด้านสติปัญญา แสดงผลการประเมินดังตารางต่อไปนี้

ชั้นอนุบาลปีที่	จำนวนนักเรียน	คะแนนเฉลี่ยพัฒนาการด้าน				รวม	เฉลี่ยรวม	ระดับคุณภาพ
		ร่างกาย	อารมณ์	สังคม	สติปัญญา			
๑	๔๖	๒.๘๗	๒.๙๔	๒.๙๐	๒.๘๖	๑๑.๕๑	๒.๘๙	ดี
๒	๔๕	๒.๘๔	๒.๙๕	๒.๘๗	๒.๗๖	๑๑.๔๒	๒.๘๕	ดี
๓	๔๙	๒.๙๑	๒.๙๕	๒.๙๑	๒.๘๘	๑๑.๖๕	๒.๙๑	ดี
เฉลี่ยรวม		๒.๘๗	๒.๙๕	๒.๘๙	๒.๘๓		๒.๘๘	
ระดับคุณภาพ		๓	๓	๓	๓			ดี

### สรุปผลการประเมินพัฒนาการของผู้เรียนปีการศึกษา ๒๕๖๕

#### ผลการประเมินพัฒนาการของผู้เรียนชั้นอนุบาลปีที่ ๑

พัฒนาการด้านร่างกาย	มีค่าเฉลี่ย ๒.๘๗	ระดับคุณภาพ	๓
พัฒนาการด้านอารมณ์	มีค่าเฉลี่ย ๒.๙๔	ระดับคุณภาพ	๓
พัฒนาการด้านสังคม	มีค่าเฉลี่ย ๒.๙๐	ระดับคุณภาพ	๓
พัฒนาการด้านสติปัญญา	มีค่าเฉลี่ย ๒.๘๖	ระดับคุณภาพ	๓
เฉลี่ยรวมทั้ง ๔ ด้าน	มีค่าเฉลี่ย ๒.๘๙	ระดับคุณภาพ	ดี

#### ผลการประเมินพัฒนาการของผู้เรียนชั้นอนุบาลปีที่ ๒

พัฒนาการด้านร่างกาย	มีค่าเฉลี่ย ๒.๘๔	ระดับคุณภาพ	๓
พัฒนาการด้านอารมณ์	มีค่าเฉลี่ย ๒.๙๕	ระดับคุณภาพ	๓
พัฒนาการด้านสังคม	มีค่าเฉลี่ย ๒.๘๗	ระดับคุณภาพ	๓
พัฒนาการด้านสติปัญญา	มีค่าเฉลี่ย ๒.๗๖	ระดับคุณภาพ	๓
เฉลี่ยรวมทั้ง ๔ ด้าน	มีค่าเฉลี่ย ๒.๘๕	ระดับคุณภาพ	ดี

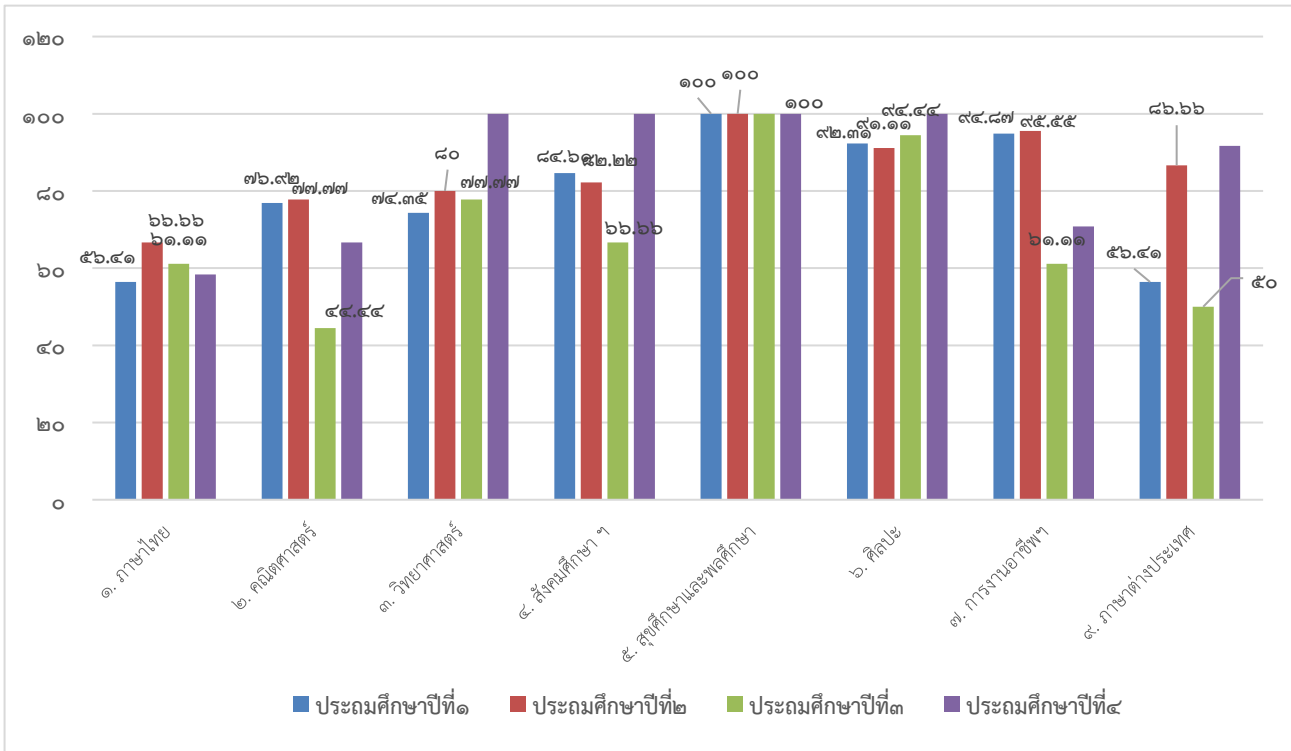
#### ผลการประเมินพัฒนาการของผู้เรียนชั้นอนุบาลปีที่ ๓

พัฒนาการด้านร่างกาย	มีค่าเฉลี่ย ๒.๙๑	ระดับคุณภาพ	๓
พัฒนาการด้านอารมณ์	มีค่าเฉลี่ย ๒.๙๕	ระดับคุณภาพ	๓
พัฒนาการด้านสังคม	มีค่าเฉลี่ย ๒.๙๑	ระดับคุณภาพ	๓
พัฒนาการด้านสติปัญญา	มีค่าเฉลี่ย ๒.๘๘	ระดับคุณภาพ	๓
เฉลี่ยรวมทั้ง ๔ ด้าน	มีค่าเฉลี่ย ๒.๙๑	ระดับคุณภาพ	ดี

๕.๒ ระดับการศึกษาขั้นพื้นฐาน  
ผลสัมฤทธิ์ทางการเรียน ๘ กลุ่มสาระการเรียนรู้ทุกระดับชั้น ป.๑-๔ ปีการศึกษา ๒๕๖๕

ประเด็น	ปีการศึกษา ๒๕๖๕				
	ป.๑	ป.๒	ป.๓	ป.๔	รวม
<b>กลุ่มสาระการเรียนรู้ภาษาไทย</b>					
จำนวนผู้เรียนมีผลสัมฤทธิ์ทางการเรียนระดับดี	๒๒	๓๐	๑๑	๑๔	๗๗
จำนวนผู้เข้าสอบ	๔๑	๔๕	๑๘	๒๔	๑๒๘
คิดเป็นร้อยละ	๕๖.๔๑	๖๖.๖๖	๖๑.๑๑	๕๘.๓๓	๖๐.๑๖
<b>กลุ่มสาระการเรียนรู้คณิตศาสตร์</b>					
จำนวนผู้เรียนมีผลสัมฤทธิ์ทางการเรียนระดับดี	๓๐	๓๕	๘	๑๖	๘๙
จำนวนผู้เข้าสอบ	๔๑	๔๕	๑๘	๒๔	๑๒๘
คิดเป็นร้อยละ	๗๖.๙๒	๗๗.๗๗	๔๔.๔๔	๖๖.๖๖	๖๙.๕๓
<b>กลุ่มสาระการเรียนรู้วิทยาศาสตร์และเทคโนโลยี</b>					
จำนวนผู้เรียนมีผลสัมฤทธิ์ทางการเรียนระดับดี	๒๙	๓๖	๑๔	๒๔	๑๐๓
จำนวนผู้เข้าสอบ	๔๑	๔๕	๑๘	๒๔	๑๒๘
คิดเป็นร้อยละ	๗๔.๓๕	๘๐	๗๗.๗๗	๑๐๐	๘๐.๔๗
<b>กลุ่มสาระการเรียนรู้สังคมศึกษา ศาสนา และวัฒนธรรม</b>					
จำนวนผู้เรียนมีผลสัมฤทธิ์ทางการเรียนระดับดี	๓๓	๓๗	๑๒	๒๔	๑๐๖
จำนวนผู้เข้าสอบ	๔๑	๔๕	๑๘	๒๔	๑๒๘
คิดเป็นร้อยละ	๘๔.๖๑	๘๒.๒๒	๖๖.๖๖	๑๐๐	๘๒.๘๑
<b>กลุ่มสาระการเรียนรู้สุขศึกษาและพลศึกษา</b>					
จำนวนผู้เรียนมีผลสัมฤทธิ์ทางการเรียนระดับดี	๓๙	๔๕	๑๘	๒๔	๑๒๖
จำนวนผู้เข้าสอบ	๔๑	๔๕	๑๘	๒๔	๑๒๘
คิดเป็นร้อยละ	๑๐๐	๑๐๐	๑๐๐	๑๐๐	๙๘.๔๔
<b>กลุ่มสาระการเรียนรู้ศิลปะ</b>					
จำนวนผู้เรียนมีผลสัมฤทธิ์ทางการเรียนระดับดี	๓๖	๔๑	๑๗	๒๔	๑๑๘
จำนวนผู้เข้าสอบ	๔๑	๔๕	๑๘	๒๔	๑๒๘
คิดเป็นร้อยละ	๙๒.๓๑	๙๑.๑๑	๙๔.๔๔	๑๐๐	๙๒.๑๙
<b>กลุ่มสาระการเรียนรู้การงานอาชีพ</b>					
จำนวนผู้เรียนมีผลสัมฤทธิ์ทางการเรียนระดับดี	๓๗	๔๓	๑๑	๑๗	๑๐๘
จำนวนผู้เข้าสอบ	๔๑	๔๕	๑๘	๒๔	๑๒๘
คิดเป็นร้อยละ	๙๔.๘๗	๙๕.๕๕	๖๑.๑๑	๗๐.๘๓	๘๔.๓๘
<b>กลุ่มสาระการเรียนรู้ภาษาต่างประเทศ</b>					
จำนวนผู้เรียนมีผลสัมฤทธิ์ทางการเรียนระดับดี	๒๒	๓๘	๙	๒๒	๙๑
จำนวนผู้เข้าสอบ	๔๑	๔๕	๑๘	๒๔	๑๒๘
คิดเป็นร้อยละ	๕๖.๔๑	๘๖.๖๖	๕๐	๙๑.๖๖	๗๑.๐๙
สรุปผู้เรียนที่ผ่านเกณฑ์ตามหลักสูตรสถานศึกษา เฉลี่ยร้อยละ ๗๙.๘๘					

ร้อยละของนักเรียนระดับชั้นประถมศึกษาที่ได้ผลสัมฤทธิ์ทางการเรียนเฉลี่ยระดับ ๓ ขึ้นไป  
โรงเรียนเทศบาลเวียงพางคำ อำเภอแม่สาย จังหวัดเชียงราย



ผลการประเมินคุณภาพภายนอกรอบสี่  
ของสถานศึกษาขั้นพื้นฐาน  
วันที่ ๑๔ กันยายน ๒๕๖๕

- ระดับประถม
- การศึกษาปฐมวัย



(ร่าง)

รายงานการประกันคุณภาพภายนอก : ผลการประเมิน SAR  
ภายใต้สถานการณ์ COVID - 19  
การศึกษาปฐมวัยและระดับการศึกษาขั้นพื้นฐาน

รหัสสถานศึกษา ๓๐๕๗๒๐๐๒๐๐๑ โรงเรียนเทศบาลเวียงพางคำ  
สังกัดเทศบาลตำบลเวียงพางคำ  
กรมส่งเสริมการปกครองท้องถิ่น กระทรวงมหาดไทย  
ระดับการศึกษาที่เปิดสอน ชั้นอนุบาลปีที่ ๑ ถึง ชั้นประถมศึกษาปีที่ ๒

ตั้งอยู่เลขที่ ๘๘๓ หมู่ที่ ๙ ตำบลเวียงพางคำ อำเภอแม่สาย จังหวัดเชียงราย รหัสไปรษณีย์ ๕๗๑๑๐  
โทรศัพท์ ๐ ๕๒๐๒ ๙๖๙๒ E-mail : Veerachet@t1maesai.ach.c Website -

สำนักงานรับรองมาตรฐานและประเมินคุณภาพการศึกษา  
(องค์การมหาชน)