

บทที่ ๑

บทนำ

การศึกษา หมายถึงกระบวนการเรียนรู้เพื่อความเจริญงอกงามของบุคคลและสังคมโดยการถ่ายทอดความรู้ การฝึก การอบรม การสืบสานทางวัฒนธรรมการสร้างองค์ความรู้อื่นที่เกิดจากการจัดสภาพแวดล้อมสังคมให้บุคคลเรียนรู้อย่างต่อเนื่องตลอดชีวิตเพื่อพัฒนาคนไทยให้เป็นมนุษย์ที่สมบูรณ์ทั้งร่างกาย จิตใจ สติปัญญา ความรู้และคุณธรรม มีจริยธรรมและวัฒนธรรมในการดำรงชีวิตสามารถอยู่ร่วมกับผู้อื่นได้อย่างมีความสุข ดังนั้น การศึกษามีความสำคัญต่อการดำเนินชีวิตของมนุษย์และกระบวนการเรียนรู้ที่หลากหลาย ได้กลายเป็นเครื่องมือสำคัญต่อการดำรงชีพรวมทั้งการเรียนรู้ตลอดชีวิตยังสร้างความได้เปรียบในการประกอบอาชีพที่ต้องแข่งขันกันในทุก ๆ ด้านสำหรับประเทศไทยมีกฎหมายบังคับให้ประชาชนทุกคนต้องจบการศึกษาภาคบังคับและสามารถเรียนได้จนจบการศึกษาขั้นพื้นฐานโดยไม่เสียค่าใช้จ่ายใดๆ ตามรัฐธรรมนูญแห่งราชอาณาจักรไทย พุทธศักราช ๒๕๕๐ มาตรา ๔๙ ได้บัญญัติไว้ว่า บุคคลย่อมมีสิทธิเสมอกันในการรับการศึกษาไม่น้อยกว่าสิบสองปีที่รัฐต้องจัดให้อย่างทั่วถึงและมีคุณภาพ โดยไม่เก็บค่าใช้จ่ายผู้ยากไร้ ผู้พิการหรือทุพพลภาพ หรือผู้อยู่ในภาวะยากลำบาก ต้องได้รับสิทธิและการสนับสนุนจากรัฐเพื่อให้ได้รับการศึกษาโดยทัดเทียมกับบุคคลอื่น การจัดการศึกษาอบรมขององค์กรวิชาชีพหรือเอกชน การศึกษาทางเลือก ของประชาชน การเรียนรู้ด้วยตนเอง และการเรียนรู้ตลอดชีวิต ย่อมได้รับความคุ้มครองและส่งเสริม ที่เหมาะสมจากรัฐมาตรา ๘๐ บัญญัติไว้ว่า รัฐต้องดำเนินการตามแนวนโยบายด้านการศึกษาในการพัฒนาคุณภาพและมาตรฐานการจัดการศึกษาในทุกระดับและทุกรูปแบบให้สอดคล้องกับความเปลี่ยนแปลง ทางเศรษฐกิจและสังคม โดยจัดให้มีแผนการศึกษาแห่งชาติกฎหมายเพื่อพัฒนาการศึกษาแห่งชาติ จัดให้มีการพัฒนาคุณภาพครูและบุคลากรทางการศึกษาให้ก้าวหน้า ทันทต่อการเปลี่ยนแปลงของสังคมโลก รวมทั้งปลูกฝังให้ผู้เรียนมีจิตสำนึกความเป็นไทย มีระเบียบวินัยคำนึงถึงประโยชน์ส่วนรวม ยึดมั่นในการปกครองระบอบประชาธิปไตยอันมีพระมหากษัตริย์ทรงเป็นประมุข ตลอดจนส่งเสริมและสนับสนุนการกระจายอำนาจ เพื่อให้องค์กรปกครองส่วนท้องถิ่น ชุมชน องค์กรศาสนาและเอกชน จัดและมีส่วนร่วมในการจัดการศึกษาเพื่อพัฒนามาตรฐานคุณภาพการศึกษาให้เท่าเทียมและสอดคล้องกับแนวนโยบายพื้นฐานแห่งรัฐและส่งเสริมสนับสนุนความรู้รักสามัคคีและการเรียนรู้ ปลูกฝังจิตสำนึกและเผยแพร่วัฒนธรรม ขนบธรรมเนียมประเพณี ของชาติตลอดจนค่านิยมอันดีงามและภูมิปัญญาท้องถิ่น

๑.๑ หลักการและเหตุผล

กระบวนการจัดทำแผนพัฒนาการศึกษาสี่ปี (พ.ศ. ๒๕๖๑ – ๒๕๖๔) ได้มีการเก็บรวบรวมข้อมูลเพื่อใช้ในการจัดทำยุทธศาสตร์อันได้แก่ปัญหาที่สถานศึกษาต้องแก้ไข, ความต้องการของสถานศึกษา, ปัญหาและความต้องการของผู้มีส่วนได้ส่วนเสีย, แผนยุทธศาสตร์พัฒนาท้องถิ่น, นโยบายของคณะกรรมการสถานศึกษาขั้นพื้นฐาน, นโยบายเกี่ยวกับการศึกษาของผู้บริหารองค์กรปกครองส่วนท้องถิ่น, นโยบายการศึกษาของกรมส่งเสริมการปกครองท้องถิ่น, นโยบายเกี่ยวกับการศึกษาชาติและมาตรฐานการศึกษาทั้งมาตรฐานการศึกษาของชาติ, มาตรฐานของสำนักงานรับรองมาตรฐานและประเมินผลคุณภาพการศึกษา (สมศ.), การประเมินมาตรฐานการบริหารงานด้านการจัดการศึกษาขององค์กรปกครองส่วนท้องถิ่น, มาตรฐานการศึกษาระดับการศึกษาปฐมวัยของสถานศึกษาสังกัดองค์กรปกครองส่วนท้องถิ่น, มาตรฐานการศึกษาระดับการศึกษาขั้น

พื้นฐานของสถานศึกษาสังกัดองค์กรปกครองส่วนท้องถิ่นจากนั้นจึงวิเคราะห์ข้อมูลเชิงคุณภาพโดยการนำเอาข้อมูลสำหรับใช้ในการจัดทำแผนพัฒนาการศึกษาสี่ปี (พ.ศ. ๒๕๖๑ – ๒๕๖๔) มาจัดหมวดหมู่หรือจัดกลุ่มตามลักษณะของข้อมูลหรือปัญหา/ ความต้องการเพื่อกำหนดร่างวิสัยทัศน์ พันธกิจ ประเด็นยุทธศาสตร์ เป้าประสงค์ตัวชี้วัดค่าเป้าหมายและกลยุทธ์ที่ตั้งอยู่บนพื้นฐานของข้อมูลที่เก็บรวบรวมมาได้ หลังจากที่ได้ร่างวิสัยทัศน์ พันธกิจ ประเด็นยุทธศาสตร์ เป้าประสงค์ตัวชี้วัดค่าเป้าหมายและกลยุทธ์จึงทำการศึกษาความเป็นไปได้ (Feasibility Study) โดยใช้เทคนิคการวิเคราะห์จุดแข็งจุดอ่อนโอกาสและอุปสรรค (SWOT Analysis) เพื่อนำผลการวิเคราะห์ดังกล่าวไปกำหนดวิสัยทัศน์ พันธกิจ ประเด็นยุทธศาสตร์ เป้าประสงค์ตัวชี้วัดค่าเป้าหมายและกลยุทธ์ที่มีความเป็นไปได้ในการบรรลุถึง

จากกระบวนการดังกล่าวข้างต้นโรงเรียนเทศบาลเวียงพางคำ จึงได้กำหนดวิสัยทัศน์ในพัฒนาการศึกษาสี่ปี (พ.ศ. ๒๕๖๑ – ๒๕๖๔) ดังนี้

“จัดการศึกษาอย่างมีคุณภาพ สืบสานวัฒนธรรมไทย ภายใต้การบริหารอย่างมีส่วนร่วม”

๑.๒ นโยบายและทิศทางการพัฒนากลุ่มจังหวัด

นโยบายและทิศทางการพัฒนาจังหวัดเชียงราย

วิสัยทัศน์จังหวัดเชียงราย (Vision)

“เมืองแห่งการค้า การลงทุน การเกษตร และการท่องเที่ยวรุ่งเรืองด้วยวัฒนธรรมล้านนา ประชาชนอยู่เย็นเป็นสุข”

เป้าประสงค์ในการพัฒนาจังหวัดเชียงราย

๑. เพื่อสร้างการเจริญเติบโตทางเศรษฐกิจ โดยเน้นการเพิ่มขีดความสามารถในการแข่งขันด้านการค้า การลงทุน บริการโลจิสติกส์ การเกษตร การท่องเที่ยว และวัฒนธรรม เชื่อมโยงกลุ่มจังหวัด กลุ่มอาเซียน + ๖ และ GMS

๒. เพื่อยกระดับคุณภาพชีวิตของประชาชนให้ดีขึ้น โดยการน้อมนำหลักปรัชญาเศรษฐกิจพอเพียงเป็นแนวทางหลักในการสร้างภูมิคุ้มกันในการสร้างคน สังคมที่มีคุณภาพ

๓. เพื่อสร้างสมดุลของระบบนิเวศและการพัฒนาเมืองให้น่าอยู่ เพื่อให้ประชาชนอยู่ในสิ่งแวดล้อมที่ดีและมีคุณภาพ

๔. เพื่อเสริมสร้างความปลอดภัยในชีวิตและทรัพย์สินของประชาชนในพื้นที่ปกติและแนวชายแดน

ยุทธศาสตร์การพัฒนาจังหวัดเชียงราย

ยุทธศาสตร์ที่ ๑ การพัฒนาขีดความสามารถในการแข่งขันด้านการค้าการลงทุน และบริการโลจิสติกส์ เชื่อมโยงกลุ่มจังหวัดกลุ่มอาเซียน + ๖ และ GMS

ยุทธศาสตร์ที่ ๒ การส่งเสริมการผลิตสินค้าเกษตรคุณภาพมาตรฐานสากล และเป็นมิตรกับสิ่งแวดล้อม

ยุทธศาสตร์ที่ ๓ การดำรงฐานวัฒนธรรมล้านนา เพื่อเพิ่มมูลค่าการท่องเที่ยวเชิงวัฒนธรรม เชิงนิเวศ และเชิงสุขภาพ

ยุทธศาสตร์ที่ ๔ การพัฒนาทรัพยากรมนุษย์และคุณภาพชีวิตเพื่อให้ประชาชนอยู่เย็นเป็นสุข

ยุทธศาสตร์ที่ ๕ การจัดการทรัพยากรธรรมชาติและสิ่งแวดล้อมให้ดำรงความสมบูรณ์และยั่งยืน

ยุทธศาสตร์ที่ ๖ การรักษาความมั่นคงความปลอดภัยในชีวิตและทรัพย์สิน

๑.๓ นโยบายและทิศทางการพัฒนาท้องถิ่น

นโยบายการพัฒนาการศึกษาตามแผนพัฒนาการศึกษาท้องถิ่น

การจัดการศึกษาในองค์กรปกครองส่วนท้องถิ่น พ.ศ. ๒๕๔๕ - ๒๕๕๗

วิสัยทัศน์

“จัดการศึกษาเพื่อพัฒนาคุณภาพและศักยภาพคนในท้องถิ่นให้มีคุณลักษณะที่สามารถบูรณาการวิถีชีวิตให้สอดคล้องกับสภาพและความต้องการของสังคมและประเทศชาติ ตามหลักแห่งการปกครองตนเอง ตามเจตนารมณ์ของประชาชนในท้องถิ่น”

ภารกิจจัดการศึกษาท้องถิ่น

๑. การจัดการศึกษาปฐมวัย

เป็นการจัดการศึกษาที่มุ่งพัฒนาความพร้อมแก่เด็กตั้งแต่แรกเกิดถึงก่อนการศึกษาขั้นพื้นฐาน เพื่อให้เด็กปฐมวัยได้รับการพัฒนาทั้งด้านร่างกาย จิตใจ อารมณ์ สังคมและสติปัญญาเต็มตามศักยภาพและมีความพร้อมในการเข้ารับการศึกษาในระดับการศึกษาขั้นพื้นฐาน

๒. การจัดการศึกษาขั้นพื้นฐาน

เป็นการจัดการศึกษาที่มุ่งพัฒนาและวางรากฐานชีวิต การเตรียมความพร้อมของเด็กทั้งร่างกาย จิตใจ สติปัญญา อารมณ์ บุคลิกภาพ และสังคม ให้ผู้เรียนได้พัฒนาคุณลักษณะที่พึงประสงค์ ด้านคุณธรรม จริยธรรม ความรู้ความสามารถขั้นพื้นฐาน รวมทั้งให้สามารถค้นพบความต้องการ ความสนใจ ความถนัดของตนเองด้านวิชาการ วิชาชีพ ความสามารถในการประกอบกรงานอาชีพ และทักษะทางสังคม โดยให้ผู้เรียนมีความรู้คู่คุณธรรมและมีความสำนึกในความเป็นไทย

๓. การจัดการบริการให้ความรู้ด้านอาชีพ

เป็นการจัดบริการและหรือส่งเสริม สนับสนุน พัฒนาความรู้ทักษะในการประกอบอาชีพแก่ประชาชน รวมทั้งการรวมกลุ่มผู้ประกอบการอาชีพเพื่อส่งเสริมความเข้มแข็งของชุมชน

๔. การจัดการส่งเสริมกีฬานันทนาการ และกิจกรรมเด็กเยาวชน

เป็นการจัดและส่งเสริมสนับสนุนการดำเนินงานด้านการกีฬา นันทนาการกิจกรรมเด็กและเยาวชนแก่เด็กและเยาวชน ประชาชนทั่วไปอย่างหลากหลาย

๕. การดำเนินงานด้านการศึกษา ศิลปวัฒนธรรม จารีตประเพณีและภูมิปัญญาท้องถิ่น

เป็นการดำเนินงานด้านกิจกรรมส่งเสริม สนับสนุน อนุรักษ์ ศาสนา ศิลปวัฒนธรรม จารีตประเพณี ภูมิปัญญาท้องถิ่น โดยเฉพาะกิจกรรมที่เน้นเอกลักษณ์ความเป็นไทยของท้องถิ่น

วัตถุประสงค์การจัดการศึกษาท้องถิ่น

๑. เพื่อให้เด็กปฐมวัย ได้รับการส่งเสริมพัฒนาการและเตรียมความพร้อมทางร่างกายจิตใจ อารมณ์ สังคม สติปัญญา ให้มีความพร้อมที่จะเข้ารับการศึกษาขั้นพื้นฐาน

๒. เพื่อให้เด็กที่มีอายุในเกณฑ์การศึกษาขั้นพื้นฐานทุกคนในเขตความรับผิดชอบขององค์กรปกครองส่วนท้องถิ่น ได้รับการบริการศึกษาขั้นพื้นฐานครบตามหลักสูตรอย่างเสมอภาคและเท่าเทียมกัน

๓. เพื่อพัฒนาการดำเนินการจัดการศึกษาขั้นพื้นฐานขององค์กรปกครองส่วนท้องถิ่นให้มีคุณภาพ ประสิทธิภาพ บรรลุเป้าหมาย วัตถุประสงค์เป็นไปตามมาตรฐานที่รัฐกำหนด และตรงตามความต้องการของประชาชนในท้องถิ่น โดยมุ่งพัฒนาให้เกิดความสมดุลทั้งทางด้านปัญญา จิตใจ ร่างกาย สังคม ระดับความคิด ค่านิยม และพฤติกรรม ซึ่งเน้นวิธีการจัดการกระบวนการเรียนรู้ที่มีความหลากหลายและเน้นผู้เรียนเป็นสำคัญ

๔. เพื่อให้การจัดการศึกษาของท้องถิ่น ดำเนินการตามความต้องการและคำนึงถึงการมีส่วนร่วมการสนับสนุนของบุคคล ครอบครัว ชุมชน เอกชน องค์กรชุมชน องค์กรเอกชน องค์กรวิชาชีพ สถาบันศาสนา สถานประกอบการ และประชาชนในท้องถิ่น ในการจัดการศึกษาทุกระดับตามศักยภาพและความสามารถของท้องถิ่น

๕. เพื่อส่งเสริมให้เด็กเยาวชน และประชาชนในท้องถิ่นได้ออกกำลังกายและฝึกฝนกีฬา ร่วมกิจกรรมนันทนาการ และกิจกรรมพัฒนาเยาวชน เพื่อพัฒนาให้เป็นคนที่มีคุณภาพ ทั้งด้าน สติปัญญา จิตใจ และสังคม โดยมีความตระหนักในคุณค่าของการกีฬา นันทนาการ และปรับเปลี่ยนพฤติกรรมเด็ก เยาวชน ไปในแนวทางที่ถูกต้องใช้เวลาว่างให้เป็นประโยชน์

๖. เพื่อให้ความรู้ความเข้าใจแก่ประชาชนในการสร้างและพัฒนาอาชีพเพื่อคุณภาพชีวิต โดยเฉพาะในกลุ่มผู้ขาดโอกาสผู้พิการทุพพลภาพ ซึ่งเป็นการส่งเสริม สนับสนุนการประกอบอาชีพให้มีงานทำไม่เป็นภาระแก่สังคม

๗. เพื่อบำรุงการศึกษาและอนุรักษ์ บำรุงรักษาศิลปะ วัฒนธรรม จารีตประเพณี และภูมิปัญญาท้องถิ่น มีความภาคภูมิใจในเอกลักษณ์ความเป็นไทย

เทศบาลตำบลเวียงพางคำ ได้ตระหนักและเห็นความสำคัญของการพัฒนาและการจัดการศึกษาซึ่งเป็นอำนาจหน้าที่ขององค์กรปกครองส่วนท้องถิ่นตามพระราชบัญญัติเทศบาล พ.ศ. ๒๔๙๖ แก้ไขเพิ่มเติมถึง

(ฉบับที่ ๑๒) พ.ศ. ๒๕๔๖ และกฎหมายอื่นๆ ที่เกี่ยวข้อง ดังนั้นผู้บริหารท้องถิ่นจึงได้กำหนดนโยบาย และ ยุทธศาสตร์และแนวทางการพัฒนาที่เกี่ยวข้องกับด้านการศึกษาของเทศบาลตำบลเวียงคำ ดังนี้

๑. นโยบายการพัฒนาของผู้บริหารท้องถิ่นที่เกี่ยวข้องกับการศึกษา

นโยบายด้านการพัฒนาทรัพยากรมนุษย์และสังคมประกอบด้วย

๑. ส่งเสริมการพัฒนาการศึกษาทุกระดับชั้นเพิ่มโอกาสทางการศึกษา ให้มีศักยภาพและมี คุณภาพ พัฒนาศูนย์พัฒนาเด็กเล็กที่มีอยู่ให้มีคุณภาพได้มาตรฐานยิ่งขึ้น และเสริมสร้างแหล่งเรียนรู้ให้เป็น การเรียนรู้ตลอดชีวิตอย่างบูรณาการ

๒. ส่งเสริมและสนับสนุนกิจกรรมของเยาวชน เพื่อให้เยาวชนได้ร่วมคิดร่วมทำกิจกรรมที่เป็น ประโยชน์ต่อส่วนรวม สนับสนุนให้มีศูนย์พัฒนาเด็กและเยาวชนเพื่อเพิ่มทักษะและการแสดงความสามารถ ด้านกีฬา ด้านดนตรีการส่งเสริมอาชีพและการใช้เวลาว่างให้เกิดประโยชน์

๓. ส่งเสริมด้านกีฬา สนับสนุนให้ประชาชนมีส่วนร่วมในการจัดการด้านกีฬาของชุมชน ส่งเสริมการออกกำลังกายสนับสนุนการจัดการแข่งขันกีฬาทุกระดับจัดให้มีและปรับปรุงสถานที่ออกกำลังกาย และเล่นกีฬาเพิ่มขึ้น

๔. ส่งเสริมและสนับสนุนการเผยแพร่ศาสนา การอนุรักษ์ศิลปวัฒนธรรมประเพณีอันดีงาม และภูมิปัญญาท้องถิ่นให้คงอยู่อย่างยั่งยืน

๒. ยุทธศาสตร์และแนวทางการพัฒนาของเทศบาลตำบลเวียงคำที่เกี่ยวข้องกับการศึกษา

๑. ยุทธศาสตร์ที่ ๑ ยุทธศาสตร์การพัฒนาคุณภาพชีวิตของประชาชน

๑.๑ แนวทางการพัฒนาที่ ๒ ส่งเสริมการเรียนรู้และการจัดการศึกษาทั้งระบบเชิง

บูรณาการ

๑. สนับสนุนและส่งเสริมการศึกษาทั้งในระบบ นอกกระบบ และตามอัธยาศัยให้มี คุณภาพและได้ตามมาตรฐานการศึกษา

๒. ส่งเสริมการมีส่วนร่วมของประชาชนและภาคีการพัฒนาในการจัดการศึกษา

๓. ส่งเสริมการนำเทคโนโลยีสารสนเทศที่ทันสมัยมาใช้ในการเพิ่มประสิทธิภาพการเรียน การสอนและการเรียนรู้สู่ความเป็นสากล

๔. ส่งเสริมให้เด็ก เยาวชน และประชาชนได้มีโอกาสเรียนรู้ในการศึกษานอกกระบบและ ตามอัธยาศัย

๕. พัฒนาศักยภาพบุคลากรทางการศึกษา

๖. พัฒนาเด็กเล็กในด้านร่างกาย อารมณ์ จิตใจ สังคม สติปัญญา อย่างมีคุณภาพและ เหมาะสม

๗. ก่อสร้าง ปรับปรุง อาคารเรียนและปรับสภาพภูมิทัศน์ศูนย์พัฒนาเด็กเล็กให้ได้ตาม มาตรฐานที่กำหนด

๘. สนับสนุนการพัฒนากระบวนกรศึกษาระดับปฐมวัย ให้มีคุณภาพและได้มาตรฐาน มุ่งให้เด็กมีความพร้อมและพัฒนาการครบทุกด้าน

๙. ส่งเสริมและพัฒนาการจัดการศึกษาขั้นพื้นฐานในรูปแบบที่หลากหลายอย่างมีคุณภาพ และได้มาตรฐานสู่ความเป็นสากล

๑.๒ แนวทางการพัฒนาที่ ๓ ส่งเสริมศิลปะ ศาสนา วัฒนธรรม ประเพณี ภูมิปัญญา- ท้องถิ่นและวันสำคัญของชาติ

๑. ปลุกฝังจิตสำนึกในการอนุรักษ์ศิลปะ ศาสนา วัฒนธรรม ประเพณี และภูมิปัญญา
ท้องถิ่น

๒. ส่งเสริมและสนับสนุนกิจกรรมที่เป็นการพัฒนา ศิลปวัฒนธรรม ประเพณี และภูมิ
ปัญญาท้องถิ่น

๓. เปิดโอกาสให้ประชาชนเข้ามามีส่วนร่วมในการอนุรักษ์และส่งเสริมศิลปวัฒนธรรม
ประเพณี และภูมิปัญญาท้องถิ่น โดยประสานร่วมกับหน่วยงานอื่นในเชิงบูรณาการ

๔. ส่งเสริมและสนับสนุนการจัดกิจกรรมวันสำคัญทางศาสนา งานประเพณี งานรัฐพิธี
และงานวันสำคัญของประเทศ

๕. สนับสนุนให้เด็กและเยาวชนรุ่นใหม่ร่วมอนุรักษ์ฟื้นฟูศิลปวัฒนธรรม ประเพณี พื้นบ้าน
และ ภูมิปัญญาท้องถิ่น

๖. ส่งเสริมและสนับสนุนการจัดกิจกรรมรณรงค์ให้เด็กและเยาวชน และประชาชนเห็น
คุณค่าของเอกลักษณ์และค่านิยมความเป็นไทยและความเป็นล้านนา

๑.๓ แนวทางการพัฒนาที่ ๔ ส่งเสริมการกีฬาและนันทนาการ

๑. ส่งเสริมและสนับสนุนให้เด็ก เยาวชน และประชาชนออกกำลังกาย เล่นกีฬา และมี
กิจกรรมนันทนาการ

๒. จัดให้มี ปรับปรุงสถานที่ออกกำลังกาย เล่นกีฬา และนันทนาการ

๓. จัดให้มีอุปกรณ์การออกกำลังกายและเล่นกีฬาและกิจกรรมนันทนาการอย่างทั่วถึง
และมีคุณภาพได้มาตรฐาน

๔. ส่งเสริมและสนับสนุนการพัฒนาทักษะการเล่นกีฬาและการแข่งขันกีฬา มุ่งสู่ความ
เป็นสากลและมีอาชีพ

๕. รณรงค์และสร้างจิตสำนึกให้แก่เด็ก เยาวชน และประชาชนได้เห็นความสำคัญของ
การใช้เวลาว่างให้เกิดประโยชน์ ด้วยการออกกำลังกาย เล่นกีฬา และกิจกรรมนันทนาการ

๖. ส่งเสริมและสนับสนุนการจัดกิจกรรมด้านกีฬาและนันทนาการร่วมกับหน่วยงานอื่น
ด้วยการบูรณาการร่วมกัน

๒. ยุทธศาสตร์ที่ ๖ ยุทธศาสตร์การพัฒนากิจการบริการจัดการองค์การตามหลักธรรมาภิบาล

๒.๑ แนวทางการพัฒนาที่ ๑ ส่งเสริมกระบวนการทำงานและวิธีการทำงานเพื่อมุ่ง ผลสัมฤทธิ์

๑. พัฒนาการบริการจัดการองค์การอย่างมีประสิทธิภาพและการใช้ทรัพยากรอย่าง
ประหยัดเกิดผลิตภาพที่คุ้มค่าต่อการลงทุนและบังเกิดประโยชน์สูงสุดต่อส่วนรวม

๒. เสริมสร้างกระบวนการปฏิบัติงานอย่างเป็นระบบและมีมาตรฐานมีการจัดการความ
เสี่ยงและมุ่งเน้นผลการปฏิบัติงานเป็นเลิศรวมถึงมีการติดตามประเมินผลและพัฒนาปรับปรุงการปฏิบัติงานให้
ดีขึ้นอย่างต่อเนื่อง

๓. มีการจัดวางระบบการรายงานความก้าวหน้าและผลสัมฤทธิ์ตามเป้าหมายที่กำหนดไว้
ต่อสาธารณชนเพื่อประโยชน์ในการตรวจสอบตลอดจนมีการจัดเตรียมระบบการแก้ไขหรือบรรเทาปัญหาและ
ผลกระทบใด ๆ ที่อาจจะเกิดขึ้น

๒.๒ แนวทางการพัฒนาที่ ๒ ส่งเสริมการสร้างสำนึกประชาธิปไตยและการมีส่วนร่วมของทุกภาคส่วน

๑. บูรณาการการพัฒนาาร่วมกับทุกภาคส่วน เพื่อความสมานฉันท์และการพัฒนาร่วมกัน เพื่อให้เกิดประโยชน์สูงสุดต่อประชาชนในพื้นที่
๒. ส่งเสริมและสนับสนุนการจัดกิจกรรมสาธารณประโยชน์ระหว่างองค์กรชุมชน กับหน่วยงานต่าง ๆ ในพื้นที่ ให้ประชาชนเข้ามามีส่วนร่วมในการพัฒนาชุมชนและสังคมอย่างสร้างสรรค์
๓. ส่งเสริมและสนับสนุนการมีส่วนร่วมในการพัฒนาท้องถิ่นของประชาชน โดยสร้างองค์ความรู้ด้านสิทธิและหน้าที่ตามกฎหมายให้แก่ประชาชน รวมถึงตระหนักในหน้าที่ความรับผิดชอบ ต่อสังคมที่จะต้องร่วมกันดูแลรักษาสาธารณสมบัติของชุมชนโดยส่วนรวม
๔. ส่งเสริมและสนับสนุนกิจกรรมที่เปิดให้ประชาชนมีส่วนร่วมในการรับรู้ เรียนรู้ ทำความเข้าใจ ร่วมแสดงทัศนะร่วมเสนอปัญหา/ประเด็นที่สำคัญที่เกี่ยวข้องร่วมคิดแก้ไขปัญหา ร่วมในกระบวนการตัดสินใจและการดำเนินงานและร่วมตรวจสอบผลการปฏิบัติงาน
๕. จัดให้มีการแต่งตั้ง/ทบทวนคณะกรรมการที่ปรึกษาภาคประชาชน เพื่อการมีส่วนร่วมในการบริหารจัดการ โดยเฉพาะโครงการที่มีผลกระทบหรือเกี่ยวข้องโดยตรงกับภาคประชาชน

๒.๓ แนวทางการพัฒนาที่ ๔ ส่งเสริมการพัฒนาศักยภาพขององค์กรเพื่อการบริการที่ดีและทันสมัย

๑. จัดท้าวสคูอุปกรณ์เครื่องมือเครื่องใช้และสถานที่ให้เหมาะสมกับการปฏิบัติงานและนำเทคโนโลยีสารสนเทศที่ทันสมัยมาประยุกต์ใช้ในการปฏิบัติงานและให้บริการประชาชน
๒. พัฒนาการให้บริการได้อย่างมีคุณภาพ การลดขั้นตอนการให้บริการ สามารถดำเนินการแล้วเสร็จภายในระยะเวลาที่กำหนดรวมถึงการขยายระยะเวลาการให้บริการประชาชนในวันหยุดราชการตามภารกิจที่จำเป็น สร้างความเชื่อมั่นไว้วางใจรวมถึงตอบสนองตามความคาดหวัง/ความต้องการของประชาชนผู้รับบริการได้อย่างเหมาะสม
๓. พัฒนาการให้บริการสาธารณะของกลุ่มบุคคลผู้ด้อยโอกาสในสังคมอย่างเหมาะสมและทั่วถึง

จากนโยบายการพัฒนาท้องถิ่นของผู้บริหารและยุทธศาสตร์เพื่อการพัฒนาของเทศบาลตำบลเวียงพางคำที่เกี่ยวข้องกับการศึกษาข้างต้น สามารถสรุปเป็นประเด็นได้ดังนี้

๑. การพัฒนาทรัพยากรมนุษย์และสังคม โดยเน้นการส่งเสริมด้านการศึกษาทั้งในระบบ นอก ระบบ และตามอัธยาศัย แก่ประชาชนทุกเพศทุกวัย ให้มีคุณภาพและได้ตามมาตรฐานการศึกษา
๒. เน้นการมีส่วนร่วมของประชาชน และภาคีเครือข่ายการพัฒนาในการจัดการศึกษา
๓. การนำเทคโนโลยีที่ทันสมัยมาเพิ่มประสิทธิภาพการเรียนการสอนสู่ความเป็นสากล
๔. การพัฒนาศักยภาพและทักษะการปฏิบัติงานแก่บุคลากรทางการศึกษาในด้านต่างๆ และ
๕. การพัฒนาด้านสถานที่ ปรับปรุงอาคารและสถานที่ ภูมิทัศน์ และสิ่งแวดล้อมศูนย์พัฒนาเด็กเล็ก หรือสถานศึกษาให้ได้มาตรฐาน ปลอดภัย มีบรรยากาศที่เอื้อต่อการจัดประสบการณ์การเรียนรู้แก่ผู้เรียน
๖. เน้นการพัฒนาและส่งเสริมด้านศิลปะ ศาสนาวัฒนธรรม ประเพณี ภูมิปัญญาท้องถิ่นและวันสำคัญของชาติ เพื่อปลูกจิตสำนึกในการอนุรักษ์ การจัดกิจกรรม และเน้นการมีส่วนร่วมของประชาชนทุก

เพศทุกวัย เพื่อใช้เป็นแหล่งศึกษาเรียนรู้ทางศิลปวัฒนธรรม ศาสนา และประเพณี ภูมิปัญญาท้องถิ่น ทั้งในรูปแบบ
รูปธรรมและนามธรรม ให้คนรุ่นหลังได้ หวงแหน เรียนรู้และสืบทอดให้อยู่คู่ชุมชนอย่างยั่งยืน

๗. การส่งเสริมการกีฬาและนันทนาการ ส่งเสริมให้เด็กและเยาวชน และประชาชน ได้ออกกำลังกายและใช้เวลาว่างให้เกิดประโยชน์ จัดหาและปรับปรุงสถานที่ออกกำลังกาย ลานกิจกรรมที่มีมาตรฐานและทั่วถึงครอบคลุมต่อการใช้ประโยชน์ และจัดกิจกรรมด้านกีฬาและนันทนาการร่วมกับชุมชนและหน่วยงานอื่นด้วยการบูรณาการร่วมกัน

๘. เน้นกระบวนการทำงานที่มุ่งผลสัมฤทธิ์ เน้นประสิทธิภาพ ตามมาตรฐาน เกิดความคุ้มค่าและประโยชน์สูงสุดต่องานและส่วนรวม รวมถึงมีการติดตามและประเมินผล พัฒนาปรับปรุงการปฏิบัติงานอย่างต่อเนื่อง และรายงานความก้าวหน้าและผลสัมฤทธิ์ตามเป้าหมายที่กำหนด เพื่อประโยชน์ในการตรวจสอบตลอดจนระบบการแก้ไขหรือผลกระทบที่จะเกิดขึ้น

๙. บูรณาการร่วมกับทุกภาคส่วนเพื่อความสมานฉันท์และพัฒนางานร่วมกัน จัดกิจกรรมสาธารณประโยชน์ร่วมกับองค์กรชุมชน หรือหน่วยงานอื่นๆ เน้นการมีส่วนร่วมของประชาชนในการบริหารจัดการ โดยเฉพาะโครงการที่มีผลกระทบโดยตรงกับประชาชน

๑๐. ส่งเสริมศักยภาพขององค์กรเพื่อการบริการที่ดีและทันสมัย จัดหาเครื่องมือเครื่องใช้วัสดุอุปกรณ์ รวมถึงสถานที่ที่เหมาะสมในการปฏิบัติงาน นำเทคโนโลยีมาปรับใช้ในการปฏิบัติงาน ลดขั้นตอนการทำงาน ดำเนินการเสร็จสิ้นตามระยะเวลาที่กำหนดตอบสนองความคาดหวัง ความต้องการของประชาชนทุกกลุ่มได้อย่างเหมาะสม

๓. ยุทธศาสตร์และแนวทางการพัฒนาของกองการศึกษา สำนักงานเทศบาลตำบลเวียงพางคำ

วิสัยทัศน์ (Vision) ของกองการศึกษา เทศบาลตำบลเวียงพางคำ คือ

“จัดการศึกษาได้มาตรฐาน สานรักรักษาศิลปวัฒนธรรม นำสร้างนันทนาการ ประสานการมีส่วนร่วม”

โดยกำหนด พันธกิจ (Mission) ที่กองการศึกษาต้องรับผิดชอบคือ

พันธกิจ

เนื่องจากการจัดการศึกษาท้องถิ่น มีขอบเขตภารกิจหน้าที่เกี่ยวกับ การจัดการศึกษาการสนับสนุนการจัดการศึกษา ทั้งในระบบและนอกระบบ รวมทั้งการจัดการศึกษาตามอัธยาศัย และภารกิจด้านการศึกษา ศิลปวัฒนธรรม ประเพณีและภูมิปัญญาท้องถิ่น เพื่อสร้างการเรียนรู้ตลอดชีวิตและสร้างความเข้มแข็งทางสังคมให้แก่ประชาชนในท้องถิ่น ในช่วงระยะเวลา ๔ ปีข้างหน้าต่อไปนี้จึงได้บูรณาการและกำหนดพันธกิจการดำเนินการเพื่อตอบสนองวิสัยทัศน์ด้านการศึกษาข้างต้นตามกลุ่มเป้าหมาย แผนการจัดสรรงบประมาณ และประเภทลักษณะของภารกิจที่ต้องดำเนินการในช่วงระยะเวลาดังกล่าว คือ

๑. การจัดการศึกษาปฐมวัย

มุ่งพัฒนาความพร้อมแก่เด็กตั้งแต่แรกเกิดถึงก่อนการศึกษาขั้นพื้นฐาน เพื่อให้เด็กปฐมวัยได้รับการพัฒนาทั้งทางด้านร่างกาย จิตใจ อารมณ์ สังคมและสติปัญญา เต็มตามศักยภาพ และมีความพร้อมในการเข้ารับการศึกษาระดับการศึกษาขั้นพื้นฐาน

๒. การจัดการศึกษาขั้นพื้นฐาน มุ่งเน้นการพัฒนาและวางรากฐานชีวิต

การเตรียมความพร้อมของเด็ก ทั้งทางร่างกายจิตใจ สติปัญญา อารมณ์ บุคลิกภาพและสังคมให้ผู้เรียนได้พัฒนาคุณลักษณะที่พึงประสงค์ ด้านคุณธรรมความรู้ความสามารถขั้นพื้นฐาน รวมทั้งให้สามารถค้นพบความต้องการ ความสนใจ ความถนัดของตนเองด้านวิชาการ วิชาชีพ ความสามารถในการประกอบอาชีพและทักษะทางสังคม โดยให้ผู้เรียนมีความรู้คู่คุณธรรมและมีจิตสำนึกของความเป็นไทย

๓. ส่งเสริมการกีฬา / นันทนาการ / กิจกรรมเด็กและเยาวชน

การจัดการส่งเสริมสนับสนุนการดำเนินงานด้านการกีฬานันทนาการกิจกรรมเด็กเยาวชน แก่เด็กเยาวชนและประชาชนทั่วไปอย่างหลากหลาย

๔. การดำเนินงานด้านศาสนา ศิลปวัฒนธรรม จารีตประเพณี และภูมิปัญญาท้องถิ่น

การดำเนิน งานด้านกิจกรรมส่งเสริม สนับสนุน อนุรักษ์ ศาสนา ศิลปวัฒนธรรม จารีตประเพณี ภูมิปัญญาท้องถิ่น โดยเฉพาะกิจกรรมที่เน้นเอกลักษณ์ความเป็นไทยและภูมิปัญญาท้องถิ่น

พันธกิจ

๑. ส่งเสริมและสนับสนุนการจัดการศึกษาระดับปฐมวัย
๒. จัดการศึกษาขั้นพื้นฐานอย่างมีคุณภาพตามเกณฑ์มาตรฐาน
๓. พัฒนาสถานศึกษาและบุคลากรให้มีความรู้ความสามารถตามมาตรฐาน
๔. อนุรักษ์สืบสานศิลปวัฒนธรรมประเพณี และภูมิปัญญาท้องถิ่นให้สืบสานต่อไป
๕. พัฒนาระบบบริหารจัดการแบบมีส่วนร่วมของหน่วยงานในสังกัด ใช้ภูมิปัญญาท้องถิ่น ให้เหมาะสมกับการเปลี่ยนแปลง

เป้าประสงค์

๑. ส่งเสริมการจัดการศึกษาด้านปฐมวัย
๒. เร่งรัดการดำเนินการด้านการศึกษาขั้นพื้นฐานของสถานศึกษาในสังกัด
๓. พัฒนาสถานศึกษาให้มีคุณภาพตามมาตรฐานการศึกษา
๔. พัฒนาระบบบริหารและการจัดการภายในสถานศึกษา
๕. พัฒนาบุคลากรทางการศึกษาให้มีศักยภาพตามมาตรฐานวิชาชีพครู
๖. ส่งเสริมให้มีการปรับปรุงพัฒนากระบวนการกิจกรรมการเรียนรู้
๗. ส่งเสริมกิจกรรมกีฬาและนันทนาการต่าง ๆ เพื่อเพิ่มศักยภาพของประชาชนของด้านอารมณ์ จิตใจและสุขภาพร่างกายที่แข็งแรง
๘. ส่งเสริมพัฒนาการด้านการศาสนาและศิลปวัฒนธรรม ประเพณี ภูมิปัญญาท้องถิ่น ให้การสนับสนุนส่งเสริมวัสดุอุปกรณ์ ทรัพยากรเพื่อการลงทุนแก่หน่วยงานในสังกัด

ดังนั้น โรงเรียนเทศบาลเวียงพางคำ จึงจัดทำแผนพัฒนาการศึกษา ระยะ ๔ ปี (พ.ศ. ๒๕๖๑ - ๒๕๖๔) ตามแผนการศึกษาแห่งชาติ (พ.ศ.๒๕๔๕ - ๒๕๕๙) ซึ่งเน้นปรัชญาเศรษฐกิจพอเพียงตามแนวทางพระราชดำริของพระบาทสมเด็จพระเจ้าอยู่หัว ยึดทางสายกลางบนพื้นฐานความสมดุลพอดี รู้จักพอประมาณ อย่างมีเหตุผล มีความรอบรู้เท่าทันโลก เป็นแนวทางในการดำเนินชีวิต เพื่อมุ่งให้เกิดการพัฒนาที่ยั่งยืน และความอยู่ดีมีสุขของคนไทย โดยยึด “คน” เป็นศูนย์กลางการพัฒนาและต้องสอดคล้องกับแผนพัฒนาเศรษฐกิจและสังคมแห่งชาติ ฉบับที่ ๑๑ (พ.ศ.๒๕๕๕ - ๒๕๕๙) ซึ่งกำหนดวิสัยทัศน์ประเทศไทยไว้ว่ามุ่งพัฒนาสู่

“สังคมอยู่ร่วมกันอย่างมีความสุข ด้วยความเสมอภาค เป็นธรรมและมีภูมิคุ้มกันต่อการเปลี่ยนแปลง” การจัดทำแผนพัฒนาการศึกษาระยะ ๔ ปี เป็นการจัดทำขึ้นเพื่อเป็นแนวทางในการบริหารงานทางการศึกษาของโรงเรียนเทศบาลเวียงพางคำ เพื่อให้ทุกส่วนงานที่เกี่ยวข้องดำเนินงานไปในทิศทางเดียวกัน เพื่อให้บรรลุวิสัยทัศน์ที่กำหนดไว้แผนพัฒนาการศึกษา จะเป็นแผนที่จะแสดงให้เห็นถึงวิสัยทัศน์ พันธกิจ และจุดมุ่งหมาย เพื่อการพัฒนาการศึกษาของโรงเรียนเทศบาลเวียงพางคำ ในอนาคต ตลอดจนมีความสอดคล้องกับสภาพปัญหา ความต้องการในการจัดการศึกษาของโรงเรียนเทศบาลเวียงพางคำ และศักยภาพของท้องถิ่นเป็นสำคัญ ในการจัดทำแผนพัฒนาการศึกษา ระยะ ๔ ปี ที่จะให้เป็นกรอบในการพัฒนาโรงเรียนเทศบาลเวียงพางคำ จึงเป็นแนวทางที่จะนำไปสู่ความสำเร็จตามวิสัยทัศน์ได้โดยง่ายจากปัญหาและความต้องการในการจัดการศึกษาที่ ประกอบกับการกำหนดทิศทางการพัฒนาการศึกษาให้ไปสู่เป้าประสงค์และวิสัยทัศน์ที่ต้องการ จึงได้กำหนดวิสัยทัศน์ พันธกิจ และยุทธศาสตร์ในการพัฒนาการศึกษา ให้สอดคล้องกับการพัฒนาการศึกษาของชาติ ตามพระราชบัญญัติการศึกษาแห่งชาติ พ.ศ. ๒๕๔๒ และที่แก้ไขเพิ่มเติม(ฉบับที่ ๒) พ.ศ. ๒๕๔๕ และตามแผนการศึกษาแห่งชาติ พ.ศ. ๒๕๕๒- ๒๕๕๙ เพื่อให้มีความต่อเนื่องจึงจัดทำแผนพัฒนาการศึกษา ระยะ ๔ ปี (พ.ศ.๒๕๖๑ - ๒๕๖๔) ขึ้น โดยยึดแนวมาตรฐานชาติ ดังนี้

๑.๔ มาตรฐานการศึกษา

๑.๔.๑ มาตรฐานการศึกษาของชาติ

มาตรฐานการศึกษาของชาติ ประกอบด้วยสาระสำคัญ ๔ ประเด็น

๑. อุดมการณ์ หลักการในการจัดการศึกษาของชาติ
๒. คุณลักษณะของคนไทยที่พึงประสงค์ ทั้งในฐานะพลเมืองไทยและพลโลก
๓. การจัดการศึกษา
๔. แนวนำสู่การปฏิบัติ

มาตรฐานที่ ๑ อุดมการณ์ หลักการในการจัดการศึกษาของชาติ การศึกษาตลอดชีวิต เพื่อทุกคน และทุกคนเพื่อการศึกษา

การศึกษาตลอดชีวิต เพื่อสร้างคุณภาพชีวิตและสังคมที่บูรณาการอย่างสมดุลระหว่าง ปัญญาธรรม คุณธรรม และวัฒนธรรม เพื่อคนไทยทุกคน โดยทุกคนมีส่วนร่วมในการจัดการศึกษาที่มีคุณค่า เต็มตามศักยภาพ ตรงตามความต้องการ แต่ต้นทุนต่ำ รัฐสนับสนุนการจัดการศึกษามุ่งสร้างพื้นฐานที่ดีในวัยเด็ก ปลูกฝังความเป็นสมาชิกที่ดีของสังคมในวัยเรียน และพัฒนาทรัพยากรบุคคลวัยทำงานที่มีคุณภาพ โดยให้สังคมมีส่วนร่วมในการดำเนินการ และตรวจสอบได้อย่างมั่นใจว่าการศึกษาเป็นกระบวนการพัฒนาชีวิตและสังคม เป็นปัจจัยสำคัญในการพัฒนาประเทศอย่างยั่งยืน ให้สามารถแข่งขันได้ในระดับนานาชาติจริง

มาตรฐานที่ ๒ คุณลักษณะของคนไทยที่พึงประสงค์ ทั้งในฐานะพลเมืองและพลโลก คนไทยเป็นคน เก่ง คนดี และมีความสุข

เป้าหมายของการจัดการศึกษา อยู่ที่การพัฒนาคนไทยทุกคนให้เป็น "คนเก่ง คนดี และมีความสุข" โดยมีการพัฒนาที่เหมาะสมกับช่วงวัย เต็มตามศักยภาพ และตรงตามความต้องการ ทั้งในด้านสุขภาพร่างกาย และจิตใจ ปัญญา ความรู้และทักษะ คุณธรรมและจิตสำนึกที่พึงประสงค์

มาตรฐานที่ ๓ การจัดการศึกษาการจัดการเรียนรู้ที่เน้นผู้เรียน และการบริหารที่เน้นสถานศึกษาเป็นสำคัญ

การจัดกระบวนการเรียนรู้ที่เน้นผู้เรียนเป็นสำคัญ(ผู้เรียนเห็นแบบอย่างที่ดี ได้ฝึกการคิด และได้เรียนจากประสบการณ์ตรงที่หลากหลาย ได้เรียนตรงตามความสนใจ และมีความสุขในการเรียน ครูรู้จักผู้เรียนเป็นรายบุคคล ครูเตรียมการสอนและสื่อที่ผสมผสานความรู้สากลกับภูมิปัญญาไทย ครูจัดบรรยากาศเอื้อต่อการเรียนรู้ จัดหาและพัฒนาแหล่งเรียนรู้ที่หลากหลาย และการพัฒนาความคิดผู้เรียนเป็นระบบที่สร้างสรรค์) ความสำเร็จของการจัดกระบวนการเรียนรู้ที่ผู้เรียนเป็นสำคัญ ขึ้นอยู่กับปัจจัยด้านบุคคล และปัจจัยด้านการบริหาร ดังต่อไปนี้

๓.๑ ปัจจัยด้านบุคคล ผู้เรียนได้รับการเตรียมให้มีความพร้อมที่จะเรียน ครูเป็นปูชนียบุคคล และเป็นกัลยาณมิตร อุทิศตนเพื่อพัฒนาผู้เรียนและสังคม ผู้บริหารเป็นผู้นำที่เชี่ยวชาญ ผู้จัดการที่ถ่อมตน และปูชนียบุคคล ผู้ปกครองและสมาชิกชุมชนมีสำนึก ใส่ใจ และเต็มใจให้ความร่วมมือ และมีส่วนร่วมตรวจสอบในการพัฒนาผู้เรียน และการจัดการศึกษา

๓.๒ ปัจจัยด้านการบริหาร การบริหารจัดการทั้งในระดับชาติ เขตพื้นที่การศึกษา และสถานศึกษา มีเอกภาพด้านนโยบาย แต่หลากหลายในการปฏิบัติ มีการกระจายอำนาจลงสู่ระดับสถานศึกษา โดยใช้หลักการบริหารจัดการตามพระราชกฤษฎีกาว่าด้วยหลักเกณฑ์และวิธีการบริหารกิจการบ้านเมืองที่ดี พ.ศ. ๒๕๔๖ หลักธรรมาภิบาล โปร่งใส เป็นธรรม (Good governance) ซึ่งมีหลักการที่สำคัญ ๗ ประการ คือ หลักประสิทธิภาพ หลักความคุ้มค่า หลักประสิทธิผล หลักความรับผิดชอบที่ตรวจสอบได้ หลักคุณภาพ หลักการมีส่วนร่วมของประชาชน และหลักนิติรัฐ/นิติธรรม

ความสำเร็จของการจัดกระบวนการเรียนรู้ที่เน้นผู้เรียน และการบริหารที่เน้นสถานศึกษาเป็นสำคัญ อยู่ที่ผลการดำเนินงานระดับชาติ รัฐดำเนินการส่งเสริมสนับสนุนให้มีการระดมทรัพยากรเพื่อการจัดการศึกษา การเพิ่มช่องทางและโอกาสการเรียนรู้ด้วยตนเอง กำหนดหน่วยงานที่รับผิดชอบทั้งการศึกษาในระบบ การศึกษานอกระบบ และการศึกษาตามอัธยาศัย โดยสนับสนุนทั้งด้านวิชาการและด้านงบประมาณ อย่างเสมอภาคและเป็นธรรม กำกับติดตามให้มีการใช้ทรัพยากรอย่างมีประสิทธิภาพและประสิทธิผล ระดับกระทรวงและเขตพื้นที่การศึกษา มีการติดตามกำกับ สนับสนุนให้สถานศึกษาและหน่วยงานที่รับผิดชอบทั้งการศึกษาในระบบ การศึกษานอกระบบ มีแผนพัฒนาหน่วยงาน มีจำนวนผู้เรียนเข้าเรียนครบตามเกณฑ์ มีอาคารสถานที่และสิ่งอำนวยความสะดวกตามเกณฑ์ มีสิ่งแวดล้อมที่ดี บรรยากาศร่มรื่น มีสภาพเป็นองค์กรการเรียนรู้ที่ปลอดภัย มีความก้าวหน้าล้ำสมัย และมีการพัฒนาอย่างต่อเนื่อง และระดับสถานศึกษา มีหลักสูตรแบบบูรณาการที่สอดคล้องกับท้องถิ่น มีการบริหารวิชาการที่สนับสนุนให้เอื้อต่อการจัดกระบวนการเรียนรู้ มีการประเมินผล การเรียนรู้ตามสภาพจริงโดยผู้เรียน มีระบบการบริหารจัดการแหล่งเรียนรู้ และเทคโนโลยีการสื่อสารและสารสนเทศ มีระบบการพัฒนาครูและบุคลากรทางการศึกษา มีระบบบริหารการเงินงบประมาณที่โปร่งใส ตรวจสอบได้ และมีระบบประกันคุณภาพการศึกษา

มาตรฐานที่ ๔ แนวนำสู่การปฏิบัติ

การสร้างวิธีการเรียนรู้ แหล่งเรียนรู้ให้เข้มแข็ง และการใช้มาตรฐานการศึกษา

เพื่อให้การพัฒนาการศึกษาบรรลุผลตามมาตรฐานการศึกษาของชาติ ควรต้องมีแนวนำสู่การปฏิบัติ ๓ ประการ ดังนี้

๔.๑ การสร้างวิธีการเรียนรู้ของคนไทยให้เข้มแข็งในด้านต่อไปนี้ การสร้างสำนึก ให้คนไทยเห็นคุณค่าของการศึกษา โดยการโฆษณา ประชาสัมพันธ์ และการส่งเสริมการสร้างชุมชนแห่งการเรียนรู้ การสร้างโอกาสการเรียนรู้ โดยการจัดสรรแหล่งเรียนรู้ ส่งเสริมการเรียนรู้ที่หลากหลายทั้งในระบบ นอกระบบ และ

การเรียนรู้ด้วยตนเอง การสร้างลักษณะชีวิต โดยการวางรากฐานนิสัยตั้งแต่เด็กให้รักการอ่าน รักการค้นคว้า ส่งเสริมให้เรียนรู้ในสิ่งที่ตนเองชอบ การสร้างกำไร ให้คนไทยสามารถนำสิ่งที่เรียนรู้ไปทำประโยชน์ต่อชีวิต และสังคมได้

๔.๒ การสร้างความเข้มแข็งให้แหล่งเรียนรู้และกลไกการเรียนรู้ ในระบบครอบครัว ชุมชน กลุ่มเพื่อนร่วมวัย องค์กร/สถาบันทางศาสนา แหล่งอาชีพ สื่อมวลชน องค์กรความรู้ในสังคม ระบบสถานศึกษา โดยให้ความสำคัญกับการเรียนรู้ด้วยตนเอง และการเรียนรู้จากการวิจัยปฏิบัติการเป็นเครื่องมือแสวงหาความรู้ใหม่ เป็นเครื่องมือสืบทอดและผสมผสานความรู้สากลกับภูมิปัญญาไทย และเป็นเครื่องมือพัฒนาคุณภาพของ ครู ผู้บริหาร บุคลากรทางการศึกษา องค์กรและสังคม

๔.๓ กระทรวงศึกษาธิการต้องเป็นผู้นำในการใช้มาตรฐานการศึกษาของชาติ จัดลำดับความสำคัญ ติดตามกำกับดูแลการปฏิบัติงานและประเมินผลการปฏิบัติงานตามมาตรฐาน สื่อสารและเผยแพร่ให้ผู้เกี่ยวข้องรู้และเข้าใจบทบาทของมาตรฐานการศึกษา วางระบบการจัดทำมาตรฐานการศึกษาเป็นส่วนหนึ่งของระบบงาน พัฒนากลไกที่จะช่วยพัฒนาให้กิจกรรมการดำเนินงานทั้งหมดมีมาตรฐานตามที่กำหนด

๑.๔.๒ มาตรฐานของสำนักงานรับรองมาตรฐานและประเมินคุณภาพการศึกษา (สมศ.)

โดยที่มีประกาศใช้กฎกระทรวง การประกันคุณภาพการศึกษา พ.ศ. ๒๕๖๑ ลงวันที่ ๒๐ กุมภาพันธ์ ๒๕๖๑ ได้กำหนดระบบ หลักเกณฑ์ และวิธีการประกันคุณภาพการศึกษานำส่งผลให้การ ดำเนินงานการประกันคุณภาพการศึกษาทั้งหน่วยงานต้นสังกัดหรือหน่วยงานกำกับดูแล และหน่วยงาน ภายนอกที่สะท้อนสภาพการดำเนินงานที่แท้จริงและเกิดประสิทธิภาพ และกำหนดแนวทางในการ ขับเคลื่อนการประกันคุณภาพ การศึกษาสอดคล้องกับหลักการประกันคุณภาพการศึกษา และมีกลไก ปฏิบัติที่เอื้อต่อการดำเนินงานตาม มาตรฐานการศึกษาแต่ละระดับให้เกิดประสิทธิภาพในการพัฒนาคุณภาพการศึกษา

มาตรฐานการศึกษา ระดับปฐมวัย

แนบท้ายประกาศกระทรวงศึกษาธิการ เรื่อง ให้ใช้มาตรฐานการศึกษา ระดับปฐมวัย ระดับการศึกษา ขั้นพื้นฐาน และระดับการศึกษาขั้นพื้นฐานศูนย์การศึกษาพิเศษ ฉบับลงวันที่ ๖ สิงหาคม พ.ศ. ๒๕๖๑

มาตรฐานการศึกษา ระดับปฐมวัย พ.ศ. ๒๕๖๑ มีจำนวน ๓ มาตรฐาน ได้แก่

มาตรฐานที่ ๑ คุณภาพของเด็ก

มาตรฐานที่ ๒ กระบวนการบริหารและการจัดการ

มาตรฐานที่ ๓ การจัดประสบการณ์ที่เน้นเด็กเป็นสำคัญ

แต่ละมาตรฐานมีรายละเอียดดังนี้

มาตรฐานที่ ๑ คุณภาพของเด็ก

๑.๑ มีพัฒนาการด้านร่างกาย แข็งแรง มีสุขนิสัยที่ดี และดูแลความปลอดภัยของตนเองได้

๑.๒ มีพัฒนาการด้านอารมณ์ จิตใจ ควบคุม และแสดงออกทางอารมณ์ได้

๑.๓ มีพัฒนาการด้านสังคม ช่วยเหลือตนเอง และเป็นสมาชิกที่ดีของสังคม

๑.๔ มีพัฒนาการด้านสติปัญญา สื่อสารได้ มีทักษะการคิดพื้นฐาน และแสวงหาความรู้ได้

มาตรฐานที่ ๒ กระบวนการบริหารและการจัดการ

๒.๑ มีหลักสูตรครอบคลุมพัฒนาการทั้ง ๔ ด้าน สอดคล้องกับบริบทของท้องถิ่น

๒.๒ จัดให้ครูให้เพียงพอกับชั้นเรียน

๒.๓ ส่งเสริมให้ครูมีความเชี่ยวชาญด้านการจัดประสบการณ์

๒.๔ จัดสภาพแวดล้อมและสื่อเพื่อการเรียนรู้ อย่างปลอดภัย และเพียงพอ

๒.๕ ให้บริการสื่อเทคโนโลยีสารสนเทศและสื่อการเรียนรู้เพื่อสนับสนุนการจัดประสบการณ์

๒.๖ มีระบบบริหารคุณภาพที่เปิดโอกาสให้ผู้เกี่ยวข้องทุกฝ่ายมีส่วนร่วม

มาตรฐานที่ ๓ การจัดประสบการณ์ที่เน้นเด็กเป็นสำคัญ

๓.๑ จัดประสบการณ์ ที่ส่งเสริมให้เด็กมีพัฒนาการทุกด้านอย่างสมดุลเต็มศักยภาพ

๓.๒ สร้างโอกาสให้เด็กได้รับประสบการณ์ตรง เล่นและปฏิบัติอย่างมีความสุข

๓.๓ จัดบรรยากาศที่เอื้อต่อการเรียนรู้ใช้สื่อและเทคโนโลยีที่เหมาะสมกับวัย

๓.๔ ประเมินพัฒนาการเด็กตามสภาพจริงและนำผลการประเมินพัฒนาการเด็กไปปรับปรุงการจัดประสบการณ์และพัฒนาเด็ก

มาตรฐานการศึกษาระดับการศึกษาปฐมวัย สังกัดองค์กรปกครองส่วนท้องถิ่น มี ๑๔ มาตรฐาน ๖๓ ตัวบ่งชี้ประกอบด้วย

มาตรฐานด้านปัจจัยทางการศึกษา (จำนวน ๓ มาตรฐาน ๑๗ ตัวบ่งชี้)

มาตรฐานที่ ๑ ครูมีคุณธรรม จริยธรรม มีความสามารถในการจัดประสบการณ์การเรียนรู้ที่เน้นเด็กเป็นสำคัญ

ตัวบ่งชี้ที่ ๑.๑ ครูมีคุณธรรมจริยธรรม ปฏิบัติตนตามมาตรฐานวิชาชีพและจรรยาบรรณของวิชาชีพ

ตัวบ่งชี้ที่ ๑.๒ ครูมีความรู้ ความเข้าใจปรัชญา หลักการและจุดหมายการจัดการศึกษาขั้นพื้นฐาน

ตัวบ่งชี้ที่ ๑.๓ ครูมีการวิเคราะห์ผู้เรียนเป็นรายบุคคล

ตัวบ่งชี้ที่ ๑.๔ ครูมีความสามารถในการจัดทำแผนการจัดการเรียนรู้ที่สอดคล้องกับหลักสูตร

สถานศึกษาและนำไปจัดการเรียนรู้ที่เน้นผู้เรียนเป็นสำคัญ

ตัวบ่งชี้ที่ ๑.๕ ครูบริหารจัดการชั้นเรียนที่สร้างวินัยเชิงบวก

ตัวบ่งชี้ที่ ๑.๖ ครูมีความสามารถในการแสวงหาสื่อและเทคโนโลยีมาใช้เพื่อพัฒนาการจัดการเรียนรู้

ตัวบ่งชี้ที่ ๑.๗ ครูมีการวัดและประเมินผลตามสภาพจริง และนำผลไปใช้ในการพัฒนาผู้เรียนให้เต็ม

ตามศักยภาพ

ตัวบ่งชี้ที่ ๑.๘ ครูมีการศึกษา วิจัยเพื่อพัฒนาการเรียนรู้ของผู้เรียน

ตัวบ่งชี้ที่ ๑.๙ ครูจัดสภาพแวดล้อมที่เอื้อต่อการเรียนรู้ได้อย่างเหมาะสม

ตัวบ่งชี้ที่ ๑.๑๐ ครูมีปฏิสัมพันธ์ที่ดีกับผู้เรียน ผู้ปกครองและชุมชน

มาตรฐานที่ ๒ ผู้บริหารสถานศึกษา มีคุณธรรม จริยธรรม มีภาวะผู้นำและมีความสามารถในการบริหาร จัดการศึกษา

ตัวบ่งชี้ที่ ๒.๑ ผู้บริหารสถานศึกษามีคุณธรรม จริยธรรม และปฏิบัติตนตามมาตรฐานวิชาชีพและจรรยาบรรณของวิชาชีพ

ตัวบ่งชี้ที่ ๒.๒ ผู้บริหารสถานศึกษาเข้าใจปรัชญาและหลักการจัดการศึกษา มีความคิดริเริ่ม มีวิสัยทัศน์ และเป็นผู้นำทางวิชาการ

ตัวบ่งชี้ที่ ๒.๓ ผู้บริหารสถานศึกษามีความสามารถในการบริหารงานอย่างมีคุณภาพ

มาตรฐานที่ ๓ สถานศึกษามีจำนวนผู้เรียน มีทรัพยากรและสภาพแวดล้อมที่ส่งเสริมสนับสนุนให้เป็นสังคม แห่งการเรียนรู้

ตัวบ่งชี้ที่ ๓.๑ สถานศึกษามีอาคารเรียน อาคารประกอบ หอสมุด ห้องเรียน ห้องสนับสนุนการจัดกิจกรรมการเรียนรู้วัสดุครุภัณฑ์เพียงพออยู่ในสภาพใช้การได้ดีถูกสุขลักษณะ สะอาด สวยงาม

ตัวบ่งชี้ที่ ๓.๒ สถานศึกษามีการบริหารความเสี่ยง มีมาตรการป้องกันการบาดเจ็บและสร้างเสริมความปลอดภัย

ตัวบ่งชี้ที่ ๓.๓ สถานศึกษามีการระดมงบประมาณและทรัพยากรเพื่อจัดการศึกษาและพัฒนาบุคลากร

ตัวบ่งชี้ที่ ๓.๔ สถานศึกษามีสื่อเทคโนโลยีสารสนเทศและนวัตกรรมที่เหมาะสมต่อการจัดการศึกษา

มาตรฐานด้านกระบวนการทางการศึกษา (จำนวน ๕ มาตรฐาน ๒๓ ตัวบ่งชี้)

มาตรฐานที่ ๔ สถานศึกษาดำเนินการบริหารจัดการศึกษาโดยใช้โรงเรียนเป็นฐาน

ตัวบ่งชี้ที่ ๔.๑ สถานศึกษากระจายอำนาจบริหารและจัดการศึกษา

ตัวบ่งชี้ที่ ๔.๒ สถานศึกษาบริหารโดยใช้หลักการมีส่วนร่วม

ตัวบ่งชี้ที่ ๔.๓ คณะกรรมการสถานศึกษาร่วมพัฒนาสถานศึกษา

ตัวบ่งชี้ที่ ๔.๔ สถานศึกษาบริหารงานที่มุ่งผลสัมฤทธิ์

ตัวบ่งชี้ที่ ๔.๕ สถานศึกษาตรวจสอบและถ่วงดุลการปฏิบัติงาน

มาตรฐานที่ ๕ สถานศึกษาจัดทำ และบริหารหลักสูตรสถานศึกษาที่เน้นผู้เรียนเป็นสำคัญ

ตัวบ่งชี้ที่ ๕.๑ สถานศึกษาจัดทำ และพัฒนาหลักสูตรสถานศึกษาให้เหมาะสมกับผู้เรียน และบริบทของท้องถิ่นสู่ประชาคมอาเซียน

ตัวบ่งชี้ที่ ๕.๒ สถานศึกษาส่งเสริม กำกับดูแลให้ครูจัดทำแผนการจัดการเรียนรู้ที่เน้นผู้เรียนเป็นสำคัญ และ นำ ไปสู่การปฏิบัติอย่างมีประสิทธิภาพ

ตัวบ่งชี้ที่ ๕.๓ สถานศึกษาส่งเสริมการผลิต การใช้เทคโนโลยีสารสนเทศและพัฒนานวัตกรรมที่เอื้อต่อการเรียนรู้

ตัวบ่งชี้ที่ ๕.๔ สถานศึกษาจัดกิจกรรมการเรียนรู้ที่หลากหลาย

ตัวบ่งชี้ที่ ๕.๕ สถานศึกษาดำเนินการวัดและประเมินผลการจัดการเรียนรู้อย่างเป็นระบบ

ตัวบ่งชี้ที่ ๕.๖ สถานศึกษานิเทศติดตามผลการจัดกิจกรรมการเรียนรู้อย่างเป็นระบบ

มาตรฐานที่ ๖ สถานศึกษาสนับสนุนการใช้แหล่งเรียนรู้และภูมิปัญญาท้องถิ่น

ตัวบ่งชี้ที่ ๖.๑ สถานศึกษาจัดทำข้อมูลแหล่งเรียนรู้ภูมิปัญญาท้องถิ่น และแลกเปลี่ยนเชื่อมโยงการจัดกิจกรรม

ตัวบ่งชี้ที่ ๖.๒ สถานศึกษาสนับสนุนการใช้และพัฒนาแหล่งเรียนรู้ภูมิปัญญาท้องถิ่นโดยชุมชนเข้ามามีส่วนร่วมในการจัดกิจกรรม

มาตรฐานที่ ๗ สถานศึกษาจัดระบบประกันคุณภาพในสถานศึกษา

ตัวบ่งชี้ที่ ๗.๑ สถานศึกษาจัดทำมาตรฐานการศึกษาของสถานศึกษา

ตัวบ่งชี้ที่ ๗.๒ สถานศึกษาจัดทำแผนพัฒนาการศึกษาของสถานศึกษาที่เน้นคุณภาพตามมาตรฐาน

การศึกษา

ตัวบ่งชี้ที่ ๗.๓ สถานศึกษาจัดระบบบริหารและสารสนเทศ

ตัวบ่งชี้ที่ ๗.๔ สถานศึกษาดำเนินงานตามแผนพัฒนาการศึกษาของสถานศึกษา

ตัวบ่งชี้ที่ ๗.๕ สถานศึกษาจัดให้มีการติดตามตรวจสอบคุณภาพการศึกษา

ตัวบ่งชี้ที่ ๗.๖ สถานศึกษาประเมินคุณภาพภายในสถานศึกษาตามมาตรฐานการศึกษา

ตัวบ่งชี้ที่ ๗.๗ สถานศึกษาจัดการท รายงานประจำปี ที่เป็นรายงานการประเมินคุณภาพภายใน

ตัวบ่งชี้ที่ ๗.๘ สถานศึกษาพัฒนาคุณภาพการศึกษาอย่างต่อเนื่อง

มาตรฐานที่ ๘ สถานศึกษาพัฒนาตามนโยบายและแนวทางการปฏิรูปการศึกษาที่เป็นมาตรการเสริมเพื่อ ยกระดับคุณภาพการศึกษาให้สูงขึ้น

ตัวบ่งชี้ที่ ๘.๑ สถานศึกษาจัดโครงการ/กิจกรรมส่งเสริมสนับสนุนตามนโยบายเกี่ยวกับการจัดการศึกษา

ตัวบ่งชี้ที่ ๘.๒ สถานศึกษาดำเนินงานให้บรรลุตามเป้าหมายในการยกระดับคุณภาพ รักษามาตรฐาน และพัฒนาสู่ความเป็นเลิศตามแนวทางปฏิรูปการศึกษา

มาตรฐานด้านผลผลิตทางการศึกษา (จำนวน ๖ มาตรฐาน ๒๓ ตัวบ่งชี้)

มาตรฐานที่ ๙ เด็กมีพัฒนาการด้านร่างกายเหมาะสมตามวัย

ตัวบ่งชี้ที่ ๙.๑ เด็กมีน้ำหนักส่วนสูง ตามเกณฑ์ของกรมอนามัย

ตัวบ่งชี้ที่ ๙.๒ เด็กมีสมรรถภาพทางกายและกลไกเหมาะสมตามวัย

ตัวบ่งชี้ที่ ๙.๓ เด็กมีสุขนิสัยในการดูแลสุขภาพ และความปลอดภัยของตนเองเหมาะสมตามวัย

มาตรฐานที่ ๑๐ เด็กมีพัฒนาการด้านอารมณ์ และจิตใจเหมาะสมตามวัย

ตัวบ่งชี้ที่ ๑๐.๑ เด็กร่าเริงแจ่มใส มีมนุษยสัมพันธ์ที่ดีต่อเพื่อน ครูและผู้อื่น

ตัวบ่งชี้ที่ ๑๐.๒ เด็กมีความมั่นใจกล้าแสดงออกอย่างเหมาะสม

ตัวบ่งชี้ที่ ๑๐.๓ เด็กสนใจ ชื่นชมกิจกรรมด้านศิลปะดนตรี การเคลื่อนไหวและรักธรรมชาติ

มาตรฐานที่ ๑๑ เด็กมีพัฒนาการด้านสังคมเหมาะสมตามวัย

ตัวบ่งชี้ที่ ๑๑.๑ เด็กมีความรับผิดชอบและปฏิบัติตนตามข้อตกลง

ตัวบ่งชี้ที่ ๑๑.๒ เด็กมีความกตัญญูทเวที มีมารยาทปฏิบัติตนตามวัฒนธรรมไทยและหลักศาสนาที่ตน

นับถือ

ตัวบ่งชี้ที่ ๑๑.๓ เด็กมีความซื่อสัตย์สุจริต เอื้อเฟื้อเผื่อแผ่ มีความรู้สึกที่ดีต่อตนเองและผู้อื่น

ตัวบ่งชี้ที่ ๑๑.๔ เด็กรู้จักประหยัด ใช้ทรัพยากรและรักษาสิ่งแวดล้อม

ตัวบ่งชี้ที่ ๑๑.๕ เด็กมีการปรับตัวในการปฏิบัติกิจกรรมร่วมกับผู้อื่น

ตัวบ่งชี้ที่ ๑๑.๖ เด็กเป็นสมาชิกที่ดีของครอบครัว ชุมชน และปฏิบัติตามตามระบอบประชาธิปไตย
อันมีพระมหากษัตริย์ทรงเป็นประมุข

มาตรฐานที่ ๑๒ เด็กมีพัฒนาการด้านสติปัญญาเหมาะสมตามวัย

ตัวบ่งชี้ที่ ๑๒.๑ เด็กมีทักษะความรู้พื้นฐานที่จำเป็นตามหลักสูตร

ตัวบ่งชี้ที่ ๑๒.๒ เด็กมีความสามารถในการคิดวิเคราะห์คิดริเริ่มสร้างสรรค์และมีจินตนาการ

ตัวบ่งชี้ที่ ๑๒.๓ เด็กมีทักษะในการใช้ภาษาสื่อสารเหมาะสมตามวัย

ตัวบ่งชี้ที่ ๑๒.๔ เด็กมีทักษะกระบวนการทางวิทยาศาสตร์และคณิตศาสตร์

ตัวบ่งชี้ที่ ๑๒.๕ เด็กมีทักษะในการแสวงหาความรู้ด้วยตนเอง รักการเรียนรู้และพัฒนาตนเองอยู่อย่าง

ต่อเนื่อง

มาตรฐานที่ ๑๓ สถานศึกษาบรรลุตามเป้าหมาย ปรัชญา วิสัยทัศน์และจุดเน้น

ตัวบ่งชี้ที่ ๑๓.๑ สถานศึกษาพัฒนาผู้เรียนบรรลุตามเป้าหมาย ปรัชญา วิสัยทัศน์และวัตถุประสงค์
ปรากฏเป็นอัตลักษณ์ของผู้เรียน

ตัวบ่งชี้ที่ ๑๓.๒ สถานศึกษาบรรลุผลการพัฒนา ปรากฏเป็นเอกลักษณ์ของสถานศึกษา

มาตรฐานที่ ๑๔ ผู้บริหารสถานศึกษา ครูและผู้เรียนมีคุณภาพเป็นที่ยอมรับของผู้ปกครองและ

ชุมชน

ตัวบ่งชี้ที่ ๑๔.๑ ผู้ปกครองและชุมชนมีความพึงพอใจต่อคุณภาพของผู้เรียน

ตัวบ่งชี้ที่ ๑๔.๒ ผู้ปกครองและชุมชนมีความพึงพอใจต่อครู

ตัวบ่งชี้ที่ ๑๔.๓ ผู้ปกครองและชุมชนมีความพึงพอใจต่อผู้บริหารสถานศึกษา

ตัวบ่งชี้ที่ ๑๔.๔ ผู้ปกครองและชุมชนมีความพึงพอใจต่อสถานศึกษา

มาตรฐานการศึกษา ระดับการศึกษาขั้นพื้นฐาน

แนบท้ายประกาศกระทรวงศึกษาธิการ เรื่อง ให้ใช้มาตรฐานการศึกษา ระดับปฐมวัย ระดับการศึกษา
ขั้นพื้นฐาน และระดับการศึกษาขั้นพื้นฐานศูนย์การศึกษาพิเศษ ฉบับลงวันที่ ๖ สิงหาคม พ.ศ. ๒๕๖๑

มาตรฐานการศึกษา ระดับปฐมวัย พ.ศ. ๒๕๖๑ มีจำนวน ๓ มาตรฐาน ได้แก่

มาตรฐานที่ ๑ คุณภาพของผู้เรียน

๑.๑ ผลสัมฤทธิ์ทางวิชาการของผู้เรียน

๑.๒ คุณลักษณะที่พึงประสงค์ของผู้เรียน

มาตรฐานที่ ๒ กระบวนการบริหารและการจัดการ

มาตรฐานที่ ๓ กระบวนการจัดการเรียนการสอนที่เน้นผู้เรียนเป็นสำคัญ

แต่ละมาตรฐานมีรายละเอียดดังนี้

มาตรฐานที่ ๑ คุณภาพของผู้เรียน

๑.๑ ผลสัมฤทธิ์ทางวิชาการของผู้เรียน

- ๑) มีความสามารถในการอ่าน การเขียน การสื่อสาร และการคิดคำนวณ
- ๒) มีความสามารถในการคิดวิเคราะห์ คิดอย่างมีวิจารณญาณ อภิปรายแลกเปลี่ยน ความคิดเห็น และแก้ปัญหา
- ๓) มีความสามารถในการสร้างนวัตกรรม
- ๔) มีความสามารถในการใช้เทคโนโลยีสารสนเทศและการสื่อสาร
- ๕) มีผลสัมฤทธิ์ทางการเรียนตามหลักสูตรสถานศึกษา
- ๖) มีความรู้ ทักษะพื้นฐาน และเจตคติที่ดีต่องานอาชีพ

๑.๒ คุณลักษณะที่พึงประสงค์ของผู้เรียน

- ๑) การมีคุณลักษณะและค่านิยมที่ดีตามที่สถานศึกษากำหนด
- ๒) ความภูมิใจในท้องถิ่นและความเป็นไทย
- ๓) การยอมรับที่จะอยู่ร่วมกันบนความแตกต่างและหลากหลาย
- ๔) สุขภาวะทางร่างกาย และจิตสังคม

มาตรฐานที่ ๒ กระบวนการบริหารและการจัดการ

- ๒.๑ มีเป้าหมายวิสัยทัศน์และพันธกิจที่สถานศึกษากำหนดชัดเจน
- ๒.๒ มีระบบบริหารจัดการคุณภาพของสถานศึกษา
- ๒.๓ ดำเนินงานพัฒนาวิชาการที่เน้นคุณภาพผู้เรียนรอบด้านตามหลักสูตรสถานศึกษา และทุกกลุ่มเป้าหมาย
- ๒.๔ พัฒนาครูและบุคลากรให้มีความเชี่ยวชาญทางวิชาชีพ
- ๒.๕ จัดสภาพแวดล้อมทางกายภาพและสังคมที่เอื้อต่อการจัดการเรียนรู้อย่างมีคุณภาพ
- ๒.๖ จัดระบบเทคโนโลยีสารสนเทศเพื่อสนับสนุนการบริหารจัดการและการจัดการเรียนรู้

มาตรฐานที่ ๓ กระบวนการจัดการเรียนการสอนที่เน้นผู้เรียนเป็นสำคัญ

- ๓.๑ จัดการเรียนรู้ผ่านกระบวนการคิดและปฏิบัติจริง และสามารถนำไปประยุกต์ใช้ในชีวิตได้
- ๓.๒ ใช้สื่อ เทคโนโลยีสารสนเทศ และแหล่งเรียนรู้ที่เอื้อต่อการเรียนรู้
- ๓.๓ มีการบริหารจัดการชั้นเรียนเชิงบวก
- ๓.๔ ตรวจสอบและประเมินผู้เรียนอย่างเป็นระบบและนำผลมาพัฒนาผู้เรียน
- ๓.๕ มีการแลกเปลี่ยนเรียนรู้และให้ข้อมูลสะท้อนกลับเพื่อพัฒนาและปรับปรุงการจัดการเรียนรู้

มาตรฐานการศึกษาระดับการศึกษาขั้นพื้นฐาน สังกัดองค์กรปกครองส่วนท้องถิ่น มี ๑๓ ประเด็นพิจารณา

มาตรฐานด้านปัจจัยทางการศึกษา (จำนวน ๓ มาตรฐาน ๑๓ ประเด็นพิจารณา)

มาตรฐานที่ ๑ คุณภาพของผู้เรียน

ประเด็นพิจารณา ๑.๑ ผลสัมฤทธิ์ทางวิชาการของผู้เรียน

๑. มีความสามารถในการอ่านการเขียนการสื่อสารและการคิดคำนวณ
 - ผลการประเมินสมรรถนะสำคัญของผู้เรียนตามหลักสูตรเป็นไปตามเกณฑ์
๒. มีความสามารถในการคิดวิเคราะห์คิดอย่างมี วิจารณ์ญาณ อภิปรายแลกเปลี่ยนความคิดเห็น และแก้ปัญหา
 - ผู้เรียนมีความสามารถในการคิด
๓. มีความสามารถในการสร้างนวัตกรรม
 - ผู้เรียนค้นคว้าหาความรู้ด้วยตนเอง
 - ผู้เรียนสามารถปฏิบัติตนตามแนวปรัชญาของเศรษฐกิจพอเพียง
๔. มีความสามารถในการใช้เทคโนโลยีสารสนเทศและการสื่อสาร
 - ผู้เรียนมีทักษะ การใช้เทคโนโลยีสารสนเทศ ภาษาอังกฤษ ภาษาเพื่อนบ้าน และทักษะอาชีพ
๕. มีผลสัมฤทธิ์ทางการเรียนตามหลักสูตรสถานศึกษา
๖. มีความรู้ ทักษะพื้นฐานและเจตคติที่ดีต่องานอาชีพ
 - ผู้เรียนมีทักษะในการจัดการและทำงานด้วยความพากเพียร พยายาม ขยัน อดทน ละเอียด รอบคอบ จนกระทั่งงานสำเร็จ
 - ผู้เรียนทำงานร่วมกับผู้อื่นได้
 - ผู้เรียนมีความรู้สึที่ดีต่ออาชีพสุจริต และหาความรู้เกี่ยวกับอาชีพที่ตนสนใจ

ประเด็นพิจารณา ๑.๒ คุณลักษณะที่พึงประสงค์ของผู้เรียน

๑. การมีคุณลักษณะและค่านิยมที่ ดีตามที่ สถานศึกษากำหนด
 - ผู้เรียนมีวินัย มีความรับผิดชอบและปฏิบัติตามหลักธรรมเบื้องต้นของศาสนาที่ตนนับถือ
 - ผู้เรียนมีความซื่อสัตย์สุจริต
 - ผู้เรียนมีความกตัญญูกตเวที
 - ผู้เรียนมีความเมตตา กรุณา เอื้อเฟื้อเผื่อแผ่เสียสละเพื่อส่วนรวมและมีจิตสาธารณะ
 - ผู้เรียนประหยัด และรู้จักใช้ทรัพย์สินของส่วนตนและส่วนรวมอย่างคุ้มค่า
๒. ความภูมิใจในท้องถิ่นและความเป็นไทย
 - ผู้เรียนนิยมไทย เห็นคุณค่าในภูมิปัญญาท้องถิ่น ภูมิปัญญาไทย ภูมิใจในวัฒนธรรมและความเป็นไทย
 - ผู้เรียนมีจิตสำนึกในการอนุรักษ์และพัฒนาสิ่งแวดล้อม
 - ผู้เรียนเป็นพลเมืองที่ดีภายใต้การปกครองระบอบประชาธิปไตยอันมีพระมหากษัตริย์ทรงเป็นประมุข
 - ผู้เรียนมีความภูมิใจในความเป็นไทย และ ภูมิปัญญาอาเซียน
๓. การยอมรับที่จะอยู่ร่วมกันบนความแตกต่างและหลากหลาย
 - ผู้เรียนเป็นพลเมืองที่ดีภายใต้การปกครองระบอบประชาธิปไตยอันมีพระมหากษัตริย์ทรงเป็นประมุข
 - ผู้เรียนมีความรู้ มีความเข้าใจ ตระหนักและรับผิดชอบต่อร่วมในฐานะพลเมืองอาเซียน
๔. สุขภาวะทางร่างกาย และจิตสังคม
 - ผู้เรียนมีความสามารถในการปรับตัวและอยู่ร่วมกันในสังคมได้อย่างมีความสุข

มาตรฐานที่ ๒ กระบวนการบริหารและการจัดการ

ประเด็นพิจารณา ๒.๑ มีเป้าหมายวิสัยทัศน์และพันธกิจที่สถานศึกษากำหนดชัดเจน

- ผู้บริหารสถานศึกษาเข้าใจปรัชญาและหลักการจัดการศึกษา มีความคิดริเริ่ม มีวิสัยทัศน์และเป็นผู้นำทางวิชาการ
- สถานศึกษากระจายอำนาจบริหารและจัดการศึกษา
- สถานศึกษาบริหารโดยใช้หลักการมีส่วนร่วม
- คณะกรรมการสถานศึกษาขั้นพื้นฐาน มีส่วนร่วมพัฒนาสถานศึกษา
- สถานศึกษาบริหารงานที่มุ่งผลสัมฤทธิ์
- สถานศึกษาตรวจสอบและถ่วงดุลการปฏิบัติงาน
- สถานศึกษาพัฒนาผู้เรียนบรรลุตามเป้าหมาย ปรัชญา วิสัยทัศน์ และวัตถุประสงค์ ปรากฏ
- เป็นอัตลักษณ์ของผู้เรียน

ประเด็นพิจารณา ๒.๒ ระบบบริหารจัดการคุณภาพของสถานศึกษา

- สถานศึกษาจัดทำและ พัฒนาหลักสูตรสถานศึกษาให้เหมาะสมกับผู้เรียน และบริบทของท้องถิ่นสู่ประชาคมอาเซียน
- สถานศึกษาส่งเสริม กำกับดูแลให้ครูจัดทำแผนการจัดการเรียนรู้ที่เน้นผู้เรียนเป็นสำคัญและนำไปสู่การปฏิบัติอย่างมีประสิทธิภาพ
- สถานศึกษาส่งเสริมการผลิต การใช้สื่อเทคโนโลยีสารสนเทศและพัฒนานวัตกรรมที่เอื้อต่อการเรียนรู้
- สถานศึกษาจัดกิจกรรมการเรียนรู้ที่หลากหลาย
- สถานศึกษาดำเนินการวัดและประเมินผลการจัดการเรียนรู้อย่างเป็นระบบ
- สถานศึกษานิเทศติดตามผลการจัดกิจกรรมการเรียนรู้อย่างเป็นระบบ
- สถานศึกษาจัดทำข้อมูลแหล่งเรียนรู้ ภูมิปัญญาท้องถิ่น และแลกเปลี่ยนเชื่อมโยงการจัดกิจกรรม
- สถานศึกษาสนับสนุนการใช้และพัฒนาแหล่งเรียนรู้ภูมิปัญญาท้องถิ่น โดยชุมชนเข้ามามีส่วนร่วมในการจัดกิจกรรม
- สถานศึกษาจัดทำมาตรฐานการศึกษาของสถานศึกษา
- สถานศึกษาจัดทำแผนพัฒนาการศึกษาของสถานศึกษาที่เน้นคุณภาพตามมาตรฐานการศึกษา
- สถานศึกษาจัดระบบบริหารและสารสนเทศ
- สถานศึกษาดำเนินงานตามแผนพัฒนาการศึกษาของสถานศึกษา
- สถานศึกษาจัดให้มีการติดตามตรวจสอบคุณภาพการศึกษา
- สถานศึกษาประเมินคุณภาพภายในสถานศึกษาตามมาตรฐานการศึกษา
- สถานศึกษาจัดทำรายงานประจำปีที่เป็นรายงานประเมินคุณภาพภายใน
- สถานศึกษาพัฒนาคุณภาพการศึกษาอย่างต่อเนื่อง

ประเด็นพิจารณา ๒.๓ ดำเนินงานพัฒนาวิชาการที่เน้นคุณภาพคุณภาพผู้เรียนรอบด้านตาม

หลักสูตรสถานศึกษาและทุกกลุ่มเป้าหมาย

- สถานศึกษาจัดทำและ พัฒนาหลักสูตรสถานศึกษาให้เหมาะสมกับผู้เรียน และบริบทของท้องถิ่นสู่ประชาคมอาเซียน
- สถานศึกษาจัดกิจกรรมการเรียนรู้ที่หลากหลาย

**ประเด็นพิจารณา ๒.๔ ดำเนินงานพัฒนาวิชาการที่เน้นคุณภาพคุณภาพผู้เรียนรอบด้านตาม
หลักสูตรสถานศึกษาและทุกกลุ่มเป้าหมาย**

- ครูมีคุณธรรม จริยธรรม ปฏิบัติตนตามมาตรฐานวิชาชีพและจรรยาบรรณของวิชาชีพ
- ครูมีความรู้ความเข้าใจปรัชญา หลักการและจุดหมายการจัดการศึกษาขั้นพื้นฐาน
- ครูมีการวิเคราะห์ผู้เรียนเป็นรายบุคคล
- ครูมีความสามารถในการจัดทำแผนการจัดการเรียนรู้ที่สอดคล้องกับหลักสูตรสถานศึกษาและนำไปจัด การเรียนรู้ที่เน้นผู้เรียนเป็นสำคัญ
- ครูบริหารจัดการชั้นเรียนที่สร้างวินัยเชิงบวก
- ครูมีความสามารถในการแสวงหาสื่อและเทคโนโลยีมาใช้เพื่อพัฒนาการจัดการเรียนรู้
- ครูมีการวัดและประเมินผลตามสภาพจริง และนำผลไปใช้ในการพัฒนาผู้เรียนให้เต็มตามศักยภาพ
- ครูมีการศึกษาวิจัยเพื่อพัฒนาการเรียนรู้ของผู้เรียน
- ครูจัดสภาพแวดล้อมที่เอื้อต่อการเรียนรู้ได้อย่างเหมาะสม
- ครูมีปฏิสัมพันธ์ที่ดีกับผู้เรียน ผู้ปกครอง และชุมชน
- ผู้บริหารสถานศึกษามีคุณธรรม จริยธรรม และปฏิบัติตนตามมาตรฐานวิชาชีพและจรรยาบรรณของวิชาชีพ

**ประเด็นพิจารณา ๒.๕ จัดสภาพแวดล้อมทางกายภาพและสังคมที่เอื้อต่อการจัดการเรียนรู้
อย่างมีคุณภาพ**

- สถานศึกษามีอาคารเรียน อาคารประกอบ ห้องเรียน ห้องสนับสนุนการจัดกิจกรรมการเรียนรู้ วัสดุ ครุภัณฑ์เพียงพอ อยู่ในสภาพใช้การได้ดี ถูกสุขลักษณะ สะอาด สวยงาม
- สถานศึกษามีการบริหารความเสี่ยง มีมาตรการป้องกันการบาดเจ็บและสร้างเสริมความปลอดภัย
- สถานศึกษามีการระดมงบประมาณและทรัพยากรเพื่อจัดการศึกษาและพัฒนาบุคลากร
- สถานศึกษามีสื่อเทคโนโลยีสารสนเทศและนวัตกรรมที่เหมาะสมต่อการจัดการศึกษา

**ประเด็นพิจารณา ๒.๖ จัดระบบเทคโนโลยีสารสนเทศเพื่อสนับสนุนการบริหารจัดการและการ
จัดการเรียนรู้**

- ครูมีความสามารถในการแสวงหาสื่อและเทคโนโลยีมาใช้เพื่อพัฒนาการจัดการเรียนรู้
- สถานศึกษามีสื่อเทคโนโลยีสารสนเทศ และนวัตกรรมที่เหมาะสมต่อการจัดการศึกษา
- สถานศึกษาจัดทำข้อมูลแหล่งเรียนรู้ ภูมิปัญญาท้องถิ่น และแลกเปลี่ยนเชื่อมโยงการจัดกิจกรรม
- สถานศึกษาสนับสนุนการใช้และพัฒนาแหล่งเรียนรู้ ภูมิปัญญาท้องถิ่น โดยชุมชนเข้ามามีส่วนร่วมในการจัดกิจกรรม
- สถานศึกษาจัดระบบบริหารและสารสนเทศ

มาตรฐานที่ ๓ กระบวนการจัดการเรียนการสอนที่เน้นผู้เรียนเป็นสำคัญ

**ประเด็นพิจารณา ๓.๑ จัดการเรียนรู้ผ่านกระบวนการคิดและปฏิบัติจริง และสามารถนำไป
ประยุกต์ใช้ในชีวิตได้**

- ครูมีความสามารถในการจัดทำแผนการจัดการเรียนรู้ที่สอดคล้องกับหลักสูตรสถานศึกษาและนำไปจัดการเรียนรู้ที่เน้นผู้เรียนเป็นสำคัญ
- ครูมีการศึกษาวิจัยเพื่อพัฒนาการเรียนรู้ของผู้เรียน
- ครูจัดสภาพแวดล้อมที่เอื้อต่อการเรียนรู้ได้อย่างเหมาะสม

ประเด็นพิจารณา ๓.๒ ใช้สื่อเทคโนโลยีสารสนเทศและแหล่งเรียนรู้ที่เอื้อต่อการเรียนรู้

- สถานศึกษาส่งเสริมการผลิต การใช้สื่อเทคโนโลยีสารสนเทศและพัฒนานวัตกรรมที่เอื้อต่อการเรียนรู้
- ครูมีคุณธรรม จริยธรรม ปฏิบัติตนตามมาตรฐานวิชาชีพและจรรยาบรรณของวิชาชีพ
- ครูบริหารจัดการชั้นเรียนที่สร้างวินัยเชิงบวก
- ครูมีปฏิสัมพันธ์ที่ดีกับผู้เรียน ผู้ปกครอง และชุมชน

ประเด็นพิจารณา ๓.๓ มีการบริหารจัดการชั้นเรียนเชิงบวก

ประเด็นพิจารณา ๓.๔ ตรวจสอบและประเมินผู้เรียนอย่างเป็นระบบ และนำผลมาพัฒนาผู้เรียน

- ครูมีการวิเคราะห์ผู้เรียนเป็นรายบุคคล
- ครูมีความสามารถในการจัดทำแผนการจัดการเรียนรู้ที่ สอดคล้องกับหลักสูตรสถานศึกษาและนำไปจัดการเรียนรู้ที่เน้นผู้เรียนเป็นสำคัญ
- ครูมีการวัดและประเมินผลตามสภาพจริง และนำผลไปใช้ในการพัฒนาผู้เรียนให้เต็มตามศักยภาพ
- ครูมีการศึกษาวิจัยเพื่อพัฒนาการเรียนรู้ของผู้เรียน

ประเด็นพิจารณา ๓.๕ มีการแลกเปลี่ยนเรียนรู้และให้ข้อมูลสะท้อนกลับเพื่อพัฒนาและปรับปรุงการจัดการเรียนรู้

- ครูมีปฏิสัมพันธ์ที่ดีกับผู้เรียน ผู้ปกครอง และชุมชน
- สถานศึกษาพัฒนาผู้เรียนบรรลุตามเป้าหมาย ปรัชญาวิสัยทัศน์ และวัตถุประสงค์ปรากฏเป็นอัตลักษณ์ของผู้เรียน

๑.๖ ปัญหาที่โรงเรียนเทศบาลเวียงพางคำ จะต้องดำเนินการแก้ไขและความต้องการของประชาชน/ชุมชนในท้องถิ่น และผู้มีส่วนได้ส่วนเสียของโรงเรียนเทศบาลเวียงพางคำ

๑.๖.๑ ปัญหาที่สถานศึกษาจะต้องดำเนินการแก้ไขและความต้องการของประชาชน/ชุมชนในท้องถิ่นและผู้มีส่วนได้เสียของสถานศึกษา

๑. การจัดทำเอกสารภายในโรงเรียนเทศบาลเวียงพางคำ ยังไม่เป็นระบบ
๒. บุคลากรมีไม่เพียงพอกับงาน
๓. อาคารเรียนคับแคบไม่เพียงพอเหมาะสมกับพื้นที่และประโยชน์ใช้สอย
๔. พื้นที่ของห้องเรียนคับแคบไม่ได้มาตรฐาน ๒ ตารางเมตร ต่อเด็ก ๑ คน
๕. งบประมาณในการบริหารจัดการล่าช้าและไม่สอดคล้องตามสภาวะการปัจจุบัน
๖. เครื่องเล่นสนามยังไม่มี
๗. สื่อการเรียนการสอนมีไม่เพียงพอกับจำนวนเด็ก
๘. ห้องน้ำเด็กไม่เพียงพอต่อจำนวนเด็กนักเรียน
๙. ขาดการประกันคุณภาพภายใน เพื่อรองรับการประเมินคุณภาพภายนอก ส่งผลให้การพัฒนาคุณภาพการศึกษาไม่ได้มาตรฐาน
๑๐. ไม่มีอ่างล้างหน้าแปรงฟัน

๑.๖.๒ ความต้องการของสถานศึกษาประชาชน /ชุมชน

๑. ต้องการห้องน้ำห้องพยาบาลลานจัดกิจกรรม
๒. ต้องการเครื่องเล่นพัฒนาการเด็ก (กลางแจ้ง)
๓. การเข้ามามีส่วนร่วมของผู้ปกครองชุมชน
๔. ต้องการปรับปรุงห้องเรียน
๕. ต้องการบุคลากรเพิ่ม
๖. ต้องการพัฒนาความรู้ของบุคลากร
๗. ต้องการยกระดับมาตรฐานการศึกษา
๘. ต้องการให้เด็กมีคุณภาพที่เหมาะสมตามวัย
๙. ควรมีการติดตามและประเมินผลการดำเนินงานของ จากผู้แทนหน่วยงานภาครัฐหรือองค์กรปกครองส่วนท้องถิ่น
๑๐. การจัดสรรงบประมาณที่เพียงพอ

๑.๗ ผลการวิเคราะห์จุดแข็ง จุดอ่อน โอกาสและอุปสรรค(SWOT Analysis)

การวิเคราะห์สภาพแวดล้อมของโรงเรียนเทศบาลเวียงพางคำ (SWOT Analysis) มี ๒ ส่วน คือ

๑. สภาพแวดล้อมภายใน เป็นการวิเคราะห์จุดแข็ง(Strength: S) และจุดอ่อน(Weakness: W) ของศูนย์พัฒนาเด็กเล็ก โดยพิจารณาจากประเด็นต่อไปนี้

- โครงสร้าง (Structure)
- ระบบบริการ (Services)
- บุคลากร (Man)
- การเงิน (Money)
- วัสดุอุปกรณ์ (Material)
- การบริหารจัดการ (Management)

๒. สภาพแวดล้อมภายนอก เป็นการวิเคราะห์โอกาส(Opportunities: O) และอุปสรรค(Threat: T) โดยพิจารณาจากประเด็นต่อไปนี้

- ด้านสังคมและวัฒนธรรม (Social – Cultural)
- ด้านเทคโนโลยี (Technology)
- ด้านเศรษฐกิจ (Economics)
- ด้านการเมืองและกฎหมาย (Political and Legal)

ผลการวิเคราะห์สภาพแวดล้อมภายใน

จุดแข็ง(Strength)

๑. การจัดบรรยากาศในห้องเรียนเอื้อต่อการเรียนรู้ของเด็ก
๒. โรงเรียนมีกฎระเบียบและหลักเกณฑ์ในการปฏิบัติงานที่ชัดเจน
๓. การจัดสภาพแวดล้อมทั้งภายใน ภายนอกสะอาด สวยงาม ปลอดภัยเอื้อต่อการเรียนรู้
๔. มีการจัดกิจกรรมเสริมประสบการณ์ทั้ง ๔ ด้าน คือ ด้านร่างกาย ด้านอารมณ์ จิตใจ ด้านสังคมและ

ด้านสติปัญญา รวมทั้งด้านความรู้ คุณธรรม จริยธรรม ด้านสุขภาพพลานามัย ของเด็กนักเรียน

๕. บุคลากรครู/ผู้ช่วยครูผู้ดูแลเด็ก ทุกคนจบการศึกษาระดับปริญญาตรีสาขาการศึกษาปฐมวัย
๖. บุคลากรครู/ผู้ช่วยครูผู้ดูแลเด็ก มีความมั่นคงก้าวหน้าในหน้าที่การงาน
๗. บุคลากรครู/ผู้ช่วยครูผู้ดูแลเด็ก มีความรับผิดชอบในงานที่ได้รับมอบหมาย
๘. บุคลากรครู/ผู้ช่วยครูผู้ดูแลเด็กมีความรู้ ความสามารถ ประสบการณ์เหมาะสมกับการ

ปฏิบัติงานและพร้อมรับความรู้ที่ทันสมัย

๙. มีการทำงานเป็นทีม ช่วยเหลือซึ่งกันและกัน มีความสามัคคี มีความกระตือรือร้นในการทำงาน
๑๐. บุคลากรครู/ผู้ช่วยครูผู้ดูแลเด็ก ได้รับการยอมรับจากผู้ปกครองและชุมชนในการจัดการศึกษา
๑๑. จัดซื้อ วัสดุ อุปกรณ์ ในการจัดการเรียนการสอนอย่างเพียงพอ
๑๒. ได้รับงบประมาณสนับสนุนอาหารกลางวัน/อาหารเสริม(นม) และวัสดุการศึกษาอย่างต่อเนื่อง
๑๓. การระดมทรัพยากรช่วยสนับสนุนด้านการพัฒนาการศึกษา และการจัดกิจกรรมได้รับความร่วมมือ

จากผู้ปกครองและองค์กรอื่นเป็นอย่างดี

๑๔. ได้รับงบประมาณจัดหาวัสดุ อุปกรณ์ในการจัดกิจกรรมการเรียนการสอนอย่างเต็มที่
๑๕. ผู้บริหารหน่วยงานต้นสังกัด (เทศบาล) ให้ความสำคัญในการพัฒนาคุณภาพการศึกษา
๑๖. มีการเผยแพร่ ประชาสัมพันธ์ กิจกรรมต่างๆ ของโรงเรียนอย่างต่อเนื่องผ่าน website
๑๗. ผู้ปกครอง คณะกรรมการสถานศึกษา ผู้นำชุมชน และคนในชุมชนมีส่วนร่วมในการจัดกิจกรรม

หรือโครงการต่างๆ

๑๘. มีการวางแผนการบริหารงานชัดเจนและดำเนินงานตามแผนงาน
๑๙. มีการติดต่อประสานงานกับหน่วยงานต่างๆ ชุมชน วิทยากรท้องถิ่น อย่างสม่ำเสมอทำให้ได้รับความร่วมมือในด้านต่างๆ ที่เป็นประโยชน์ในการบริหารจัดการของโรงเรียน
๒๐. มีการบริหารจัดการงานอย่างมีระบบ มีหลักฐานในการมอบหมายงาน มีแผนงานในการปฏิบัติ

ชัดเจน

๒๑. โรงเรียนมีการจัดทำแผนงาน โครงการที่ใช้ในการปฏิบัติงาน

จุดอ่อน (Weakness)

๑. พื้นที่ห้องเรียนคับแคบไม่ได้มาตรฐาน ไม่เพียงพอเหมาะสมกับประโยชน์ใช้สอย
๒. ห้องน้ำเด็กไม่เพียงพอต่อจำนวนเด็กนักเรียน
๓. บริเวณโรงเรียนมีพื้นที่น้อยส่งผลให้การจัดกิจกรรมไม่เต็มประสิทธิภาพ
๔. บุคลากรไม่ได้รับการอบรมเพื่อเพิ่มพูนความรู้ที่ต่อเนื่องและเพียงพอ
๕. ครูขาดทักษะในการจัดทำหลักสูตรสถานศึกษา
๖. ครูขาดความรู้ในการทำเอกสารประเมินประกันคุณภาพภายใน ภายนอก
๗. ครูขาดความเข้าใจในการบริหารงานการเงิน และพัสดุของการบริหารงานของโรงเรียน
๘. อุปกรณ์ที่ใช้ในการจัดการเรียนการสอน
๙. โต๊ะ เก้าอี้ ของเด็กนักเรียนและครู
๑๐. โรงเรียนขาดปัจจัยพื้นฐานหลายอย่าง ส่งผลให้เด็กนักเรียนขาดความพร้อมในการเรียนการสอน

๑๑. ต้องการให้ผู้นำทุกระดับมีส่วนร่วมในการบริหารจัดการของโรงเรียน
๑๒. ระบบสารสนเทศในการบริหารจัดการยังไม่เป็นปัจจุบัน
๑๓. ขาดการนิเทศติดตามงาน จากหน่วยงานต้นสังกัด
๑๔. ขาดการประกันคุณภาพภายในที่มีประสิทธิภาพ ส่งผลให้พัฒนาคุณภาพการศึกษาไม่ได้มาตรฐาน
๑๕. ขาดสนามเด็กเล่นและเครื่องเล่นสนามที่ได้มาตรฐาน
๑๖. ขาดหนังสือเรียน หนังสืออ่านประกอบ หนังสือนิทาน
๑๗. ขาดบุคลากรในด้านการบริการ (แม่บ้าน,ภารโรง)
๑๘. ขาดกำแพงโรงเรียนที่มีดัดล้อมรอบ
๑๙. ต้องการให้โรงเรียนจัดทำอ่างล้างมือ และที่แปรงฟัน
๒๐. ต้องการตู้เก็บเอกสาร
๒๑. ต้องการครูสอนภาษาอังกฤษ
๒๒. ต้องการห้องศูนย์สื่อของโรงเรียน
๒๓. ต้องการปรับภูมิทัศน์ของโรงเรียน

จุดที่ควรพัฒนา (Weaknesses)

โอกาส (Opportunities)

๑. ผู้ปกครองส่วนใหญ่ให้บุตรหลานเรียนในโรงเรียนใกล้บ้านเพื่อสะดวกในการรับ – ส่ง
๒. หน่วยงานต้นสังกัด และองค์กรภาครัฐและเอกชนให้การสนับสนุนกิจกรรมต่างๆ ของโรงเรียน
๓. ผู้นำชุมชนเห็นความสำคัญของการศึกษา
๔. ผู้ปกครองและชุมชนให้การสนับสนุนกิจกรรมต่างๆ ที่โรงเรียนจัดให้แก่เด็ก
๕. ธรรมชาติและสิ่งแวดล้อมเอื้ออำนวยต่อการจัดประสบการณ์
๖. สภาพแวดล้อมในชุมชนมีแหล่งเรียนรู้ ภูมิปัญญาท้องถิ่น ส่งผลให้นักเรียนได้เรียนรู้ตามสภาพจริง ที่สอดคล้องกับความต้องการของท้องถิ่น
๗. ผู้ปกครองและชุมชนมีขนบธรรมเนียมประเพณีที่ยั่งยืน เป็นที่ยอมรับของคนทั่วไป สังคมมีคามเอื้ออาทรซึ่งกันและกัน มีความผูกพันระหว่างครอบครัว ญาติและเพื่อนบ้านเป็นอย่างดี ชุมชนให้ความร่วมมือกับทางโรงเรียนในด้านต่างๆ เป็นอย่างดี
๘. โรงเรียนได้รับการสนับสนุนจากชุมชน
๙. เทศบาลเข้ามามีส่วนร่วมในการจัดการศึกษา โดยสนับสนุนงบประมาณอย่างต่อเนื่อง ทำให้โรงเรียนมีงบประมาณในการบริหารจัดการ
๑๐. ผู้นำชุมชน ผู้ปกครองให้การสนับสนุนกิจกรรมของโรงเรียนเป็นอย่างดี
๑๑. ผู้ปกครองและชุมชนนิยมและเคารพในระบอบประชาธิปไตย
๑๒. พระราชบัญญัติการศึกษาเปิดโอกาสให้ชุมชนมีส่วนร่วมในการจัดการศึกษาทำให้การจัดการศึกษาตรงกับความต้องการของท้องถิ่น
๑๓. รัฐบาลมีนโยบายขยายโอกาสทางการศึกษาทำให้นักเรียนได้ศึกษาต่อในระดับที่สูงขึ้น
๑๔. โรงเรียนติดกับสำนักสงฆ์ มีกิจกรรมส่งเสริมพัฒนาคุณธรรมจริยธรรม เอื้อต่อการเป็นโรงเรียนวิถีพุทธ

อุปสรรค (Threats)

๑. มีการเคลื่อนย้ายประชากรเข้ามาอาศัยในเขตบริการของโรงเรียนค่อนข้างมาก ทำให้มีหลากหลาย
ชนเผ่า
๒. ผู้ปกครองบางส่วนขาดความรู้ ความเข้าใจในการเรียนการสอนหรือการจัดประสบการณ์การเรียนรู้
ของครู
๓. เด็กพูดภาษาถิ่นในการสื่อสารกับเพื่อน (ภาษาอาข่า , ภาษาไทยใหญ่)
๔. ขาดเครื่องปริ้นเตอร์
๕. ขาดแหล่งบริการอินเทอร์เน็ตในโรงเรียนที่เอื้อต่อการเรียนรู้ของเด็ก
๖. ขาดสื่อเทคโนโลยีในการพัฒนาระบบสารสนเทศของสถานศึกษา
๗. อุปกรณ์ที่ใช้ในการจัดการเรียนการสอนไม่เพียงพอ ไม่ทันสมัย และขาดการซ่อมบำรุง
๘. ขาดอินเทอร์เน็ตในการสืบค้นงานของครู
๙. ขาดเครื่องคอมพิวเตอร์ที่ใช้ในการดำเนินงานด้านเอกสารต่างๆ ของโรงเรียน
๑๐. พ่อ – แม่ ผู้ปกครองไปประกอบอาชีพต่างจังหวัดเพื่อหารายได้ ทำให้ไม่มีเวลาในการดูแลบุตร
หลาน
๑๑. ผู้ปกครองส่วนใหญ่มีอาชีพรับจ้าง ไม่มั่นคง
๑๒. เด็กนักเรียนบางส่วนเป็นเด็กที่ไม่มีหมายเลขบัตรประจำตัวประชาชน ทำให้เด็กขาดโอกาสในการ
เข้ารับบริการในโรงเรียน รวมทั้งขาดโอกาสในการรับสวัสดิการต่างๆ ของหน่วยงานภาครัฐ

แบบสำรวจปัจจัยเพื่อนำมาวิเคราะห์สภาพแวดล้อม

(SWOT Analysis) (๒S ๔M)

สภาพแวดล้อมภายใน

โครงสร้าง (Structure)	
<p>จุดแข็ง</p> <p>๑. การจัดบรรยากาศในห้องเรียนเอื้อต่อการเรียนรู้ของเด็ก</p> <p>๒. โรงเรียนมีกฎระเบียบและหลักเกณฑ์ในการปฏิบัติงานที่ชัดเจน</p> <p>๓. มีหลักสูตรการศึกษาที่เอื้อต่อการเรียนการสอนที่หลากหลาย</p>	<p>จุดอ่อน</p> <p>๑. พื้นที่ห้องเรียนคับแคบไม่ได้มาตรฐาน ไม่เพียงพอเหมาะสมกับประโยชน์ใช้สอย</p> <p>๒. กั้นสาด รางริน รอบบริเวณโรงเรียน</p> <p>๓. ระเบียงหน้าอาคารเรียน</p> <p>๔. อ่างล้างมือ ที่แปรงฟันของเด็กไม่มี</p>
ระบบบริการ (Services)	
<p>จุดแข็ง</p> <p>๑. การจัดสภาพแวดล้อมทั้งภายใน ภายนอกสะอาด สวยงาม ปลอดภัยเอื้อต่อการเรียนรู้</p> <p>๒. มีการจัดกิจกรรมเสริมประสบการณ์ทั้ง ๔ ด้าน คือ ด้านร่างกาย ด้านอารมณ์ จิตใจ ด้านสังคมและด้านสติปัญญา รวมทั้งด้านความรู้ คุณธรรม จริยธรรม ด้านสุขภาพพลานามัย ของเด็ก</p>	<p>จุดอ่อน</p> <p>๑. ห้องน้ำเด็กไม่เพียงพอต่อจำนวนเด็กนักเรียน</p> <p>๒. เครื่องเล่นสนามไม่เพียงพอ และไม่ปลอดภัย</p> <p>๓. โรงเรียนยังขาดวัสดุ อุปกรณ์สำหรับการจัดประสบการณ์กับเด็กที่เพียงพอ</p> <p>๔. บริเวณโรงเรียนมีพื้นที่น้อยส่งผลให้การจัดกิจกรรมไม่เต็มประสิทธิภาพ</p>
บุคลากร (Man)	
<p>จุดแข็ง</p> <p>๑. บุคลากรครู/ผู้ช่วยครูผู้ดูแลเด็ก ทุกคนจบ การศึกษาระดับปริญญาตรีสาขาการศึกษาปฐมวัย</p> <p>๒. บุคลากรครู/ผู้ช่วยครูผู้ดูแลเด็ก มีความมั่นคง ก้าวหน้าในหน้าที่การงาน</p> <p>๓. บุคลากรครู/ผู้ช่วยครูผู้ดูแลเด็ก มีความรับผิดชอบ ในงานที่ได้รับมอบหมาย</p> <p>๔. บุคลากรครู/ผู้ช่วยครูผู้ดูแลเด็กมีความรู้ ความสามารถ ประสบการณ์เหมาะสมกับการปฏิบัติงานและพร้อมรับความรู้ที่ทันสมัย</p>	<p>จุดอ่อน</p> <p>๑. บุคลากรไม่ได้รับการอบรมเพื่อเพิ่มพูนความรู้ที่ ต่อเนื่องและเพียงพอ</p> <p>๒. ครูขาดทักษะในการจัดทำหลักสูตรสถานศึกษา</p> <p>๓. ครูขาดความรู้ในการทำเอกสารประเมินประกันคุณภาพภายใน ภายนอก</p> <p>๔. ครูขาดความเข้าใจในการบริหารงานการเงิน และ พัสดุของการบริหารงานของโรงเรียน</p> <p>๕. ครูขาดการศึกษาดูงาน, การอบรมจัดประสบการณ์</p> <p>๖. ขาดแม่บ้าน</p> <p>๗. ขาดภารโรง</p>

บุคลากร (Man)	
<p>๕. มีการทำงานเป็นทีม ช่วยเหลือซึ่งกันและกัน มีความสามัคคี มีความกระตือรือร้นในการทำงาน</p> <p>๖. บุคลากรครู/ผู้ช่วยครูผู้ดูแลเด็ก ได้รับการยอมรับจากผู้ปกครองและชุมชนในการจัดการศึกษา</p>	
การเงิน (Money)	
จุดแข็ง	จุดอ่อน
<p>๑. ได้รับงบประมาณสนับสนุนอาหารกลางวัน/อาหารเสริม(นม) และวัสดุการศึกษาอย่างต่อเนื่อง</p> <p>๒. การระดมทรัพยากรช่วยสนับสนุนด้านการพัฒนาการศึกษา และการจัดกิจกรรมได้รับความร่วมมือจากผู้ปกครองและองค์กรอื่นเป็นอย่างดี</p> <p>๓. ได้รับงบประมาณจัดหาวัสดุ อุปกรณ์ในการจัดกิจกรรมการเรียนการสอนอย่างเต็มที่</p>	
วัสดุอุปกรณ์ (Material)	
จุดแข็ง	จุดอ่อน
<p>๑. จัดซื้อ วัสดุ อุปกรณ์ ในการจัดการเรียนการสอนอย่างเพียงพอ</p>	<p>๑. ขาดอุปกรณ์ที่ใช้ในการจัดการเรียนการสอน</p> <p>๒. ขาดโต๊ะ เก้าอี้ ของเด็กนักเรียนและครู</p> <p>๓. โรงเรียนขาดปัจจัยพื้นฐานหลายอย่าง ส่งผลให้นักเรียนขาดความพร้อมในการเรียนการสอน</p> <p>๔. ขาดสนามเด็กเล่นและเครื่องเล่นสนามที่ได้มาตรฐาน</p> <p>๕. ขาดหนังสือเรียน หนังสืออ่านประกอบ หนังสือนิทาน</p> <p>๖. ขาดชั้นวางอุปกรณ์</p> <p>๗. ขาดตู้เก็บเอกสาร</p>
การบริหารจัดการ (Management)	
จุดแข็ง	จุดอ่อน
<p>๑. ผู้บริหารหน่วยงานต้นสังกัด (เทศบาล) ให้ความสำคัญในการพัฒนาคุณภาพการศึกษา</p> <p>๒. มีการเผยแพร่ ประชาสัมพันธ์ กิจกรรมต่างๆ ของโรงเรียนอย่างต่อเนื่องผ่าน website</p> <p>๓. ผู้ปกครอง คณะกรรมการสถานศึกษา ผู้นำชุมชน และคนในชุมชนมีส่วนร่วมในการจัดกิจกรรมหรือโครงการต่างๆ</p> <p>๔. มีการวางแผนการบริหารงานชัดเจนและดำเนินงานตามแผนงาน</p>	<p>๑. ต้องการให้ผู้นำทุกระดับมีส่วนร่วมในการบริหารจัดการของโรงเรียน</p> <p>๒. ระบบสารสนเทศในการบริหารจัดการยังไม่เป็นปัจจุบัน</p> <p>๓. ขาดการนิเทศติดตามงาน จากหน่วยงานต้นสังกัด</p> <p>๔. ขาดการประกันคุณภาพภายในที่มีประสิทธิภาพ ส่งผลให้พัฒนาคุณภาพการศึกษาไม่ได้มาตรฐาน</p> <p>๕. จัดหาบริการค่าใช้สอยและค่าสาธารณูปโภคเพื่อการศึกษา</p>

การบริหารจัดการ (Management)

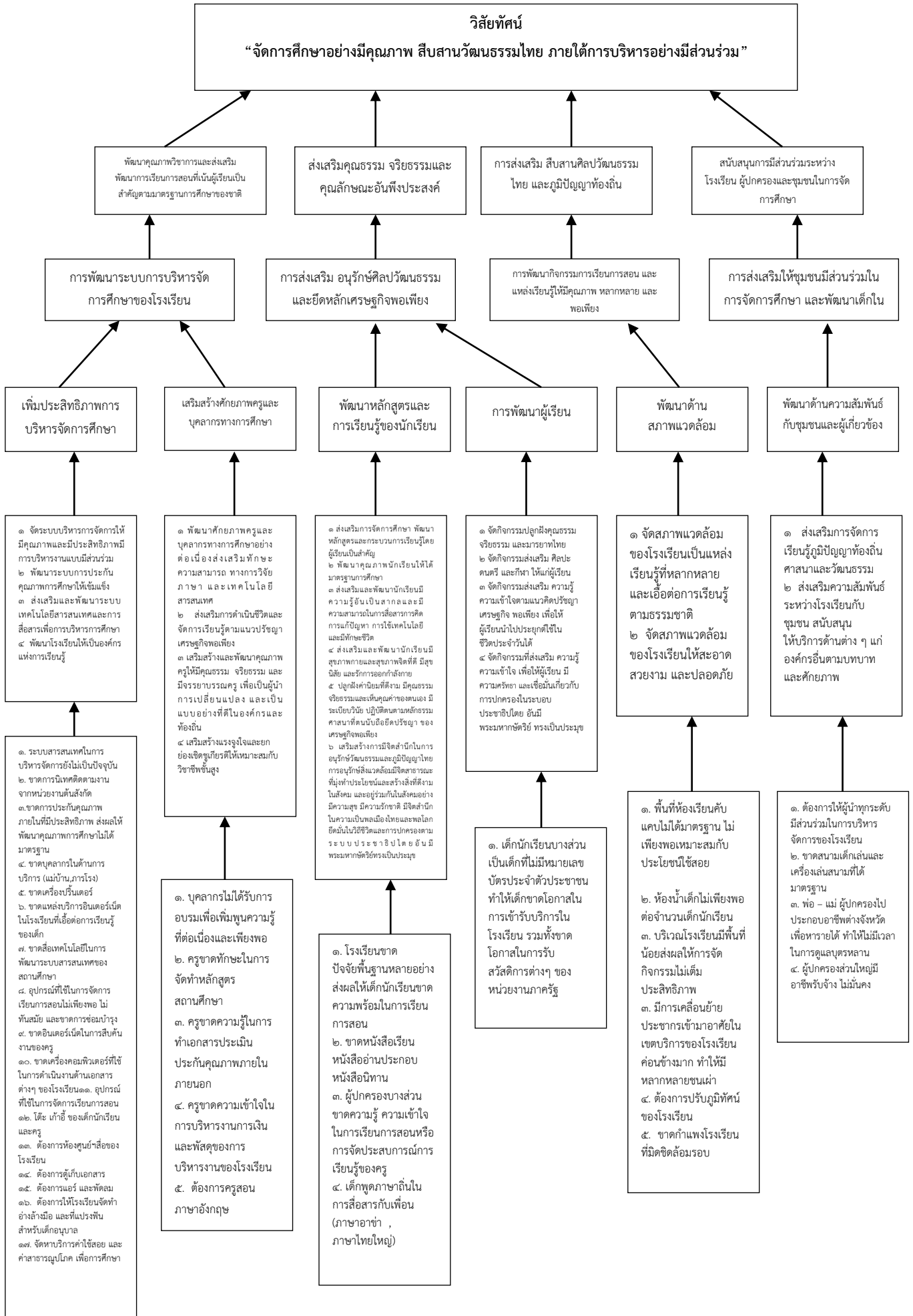
๕. มีการติดต่อประสานงานกับหน่วยงานต่างๆ ชุมชน วิทยากรท้องถิ่น อย่างสม่ำเสมอทำให้ได้รับความร่วมมือในด้านต่างๆ ที่เป็นประโยชน์ในการบริหารจัดการของโรงเรียน
๖. มีการบริหารจัดการงานอย่างมีระบบ มีหลักฐานในการมอบหมายงาน มีแผนงานในการปฏิบัติชัดเจน
๗. โรงเรียนมีการจัดทำแผนงาน โครงการที่ใช้ในการปฏิบัติงาน

แบบสำรวจปัจจัยเพื่อนำมาวิเคราะห์สภาพแวดล้อม
(SWOT Analysis)

สภาพแวดล้อมภายนอก

ด้านสังคมและวัฒนธรรม (Social – Cultural)	
จุดแข็ง	จุดอ่อน
<p>๑. ผู้ปกครองส่วนใหญ่ให้บุตรหลานเรียนในโรงเรียนใกล้บ้านเพื่อสะดวกในการรับ – ส่ง</p> <p>๒. หน่วยงานต้นสังกัด และองค์กรภาครัฐและเอกชนให้การสนับสนุนกิจกรรมต่างๆ ของโรงเรียน</p> <p>๓. ผู้นำชุมชนเห็นความสำคัญของการศึกษา</p> <p>๔. ผู้ปกครองและชุมชนให้การสนับสนุนกิจกรรมต่างๆ ที่โรงเรียนจัดให้แก่เด็ก</p> <p>๕. ธรรมชาติและสิ่งแวดล้อมเอื้ออำนวยต่อการจัดประสบการณ์</p> <p>๖. สภาพแวดล้อมในชุมชนมีแหล่งเรียนรู้ ภูมิปัญญาท้องถิ่น ส่งผลให้นักเรียนได้เรียนรู้ตามสภาพจริง ที่สอดคล้องกับความต้องการของท้องถิ่น</p> <p>๗. ผู้ปกครองและชุมชนมีขนบธรรมเนียมประเพณีที่ยั่งยืน เป็นที่ยอมรับของคนทั่วไป สังคมมีคามเอื้ออาทรซึ่งกันและกัน มีความผูกพันระหว่างครอบครัวญาติและเพื่อนบ้านเป็นอย่างดี ชุมชนให้ความร่วมมือกับทางโรงเรียนในด้านต่างๆ เป็นอย่างดี</p> <p>๘. โรงเรียนติดกับสำนักสงฆ์ มีกิจกรรมส่งเสริมพัฒนาคุณธรรมจริยธรรม เอื้อต่อการเป็นโรงเรียนวิถีพุทธ</p>	<p>๑. มีการเคลื่อนย้ายประชากรเข้ามาอาศัยในเขตบริการของโรงเรียนค่อนข้างมาก ทำให้มีหลากหลายชนเผ่า</p> <p>๒. ผู้ปกครองไม่มีเวลาดูแลเอาใจใส่เด็กเท่าที่ควร</p> <p>๓. ผู้ปกครองบางส่วนขาดความรู้ ความเข้าใจในการเรียนการสอนหรือการจัดประสบการณ์การเรียนรู้ของครู</p> <p>๔. เด็กพูดภาษาถิ่นในการสื่อสารกับเพื่อน (ภาษาอาข่า , ภาษาไทยใหญ่)</p>
ด้านเทคโนโลยี (Technology)	
จุดแข็ง	จุดอ่อน
	<p>๑. ขาดเครื่องปริ้นเตอร์</p> <p>๒. ขาดแหล่งบริการอินเทอร์เน็ตในโรงเรียนที่เอื้อต่อการเรียนรู้ของเด็ก</p> <p>๓. ขาดสื่อเทคโนโลยีในการพัฒนาระบบสารสนเทศของสถานศึกษา</p> <p>๔. อุปกรณ์ที่ใช้ในการจัดการเรียนการสอนไม่เพียงพอไม่ทันสมัย และขาดการซ่อมบำรุง</p> <p>๕. ขาดอินเทอร์เน็ตในการสืบค้นงาน</p> <p>๖. ขาดเครื่องคอมพิวเตอร์ที่ใช้ในการดำเนินงานด้านเอกสารต่างๆ ของโรงเรียน</p>

ด้านเศรษฐกิจ (Economics)	
จุดแข็ง	จุดอ่อน
<p>๑. โรงเรียนได้รับการสนับสนุนจากชุมชน</p>	<p>๑. พ่อ – แม่ ผู้ปกครองไปประกอบอาชีพต่างจังหวัด เพื่อหารายได้ ทำให้ไม่มีเวลาในการดูแลบุตรหลาน</p> <p>๒. ผู้ปกครองส่วนใหญ่มีอาชีพรับจ้าง ไม่มั่นคง</p> <p>๓. รายได้ของผู้ปกครองอยู่ในระดับปานกลาง แต่ค่าครองชีพสูง</p>
ด้านการเมืองและกฎหมาย (Political and Legal)	
จุดแข็ง	จุดอ่อน
<p>๑. เทศบาลเข้ามามีส่วนร่วมในการจัดการศึกษา โดยสนับสนุนงบประมาณอย่างต่อเนื่อง ทำให้โรงเรียนมีงบประมาณในการบริหารจัดการ</p> <p>๒. ผู้นำชุมชน ผู้ปกครองให้การสนับสนุนกิจกรรมของโรงเรียนเป็นอย่างดี</p> <p>๓. ผู้ปกครองและชุมชนนิยมและเคารพในระบอบประชาธิปไตย</p> <p>๔. พระราชบัญญัติการศึกษาเปิดโอกาสให้ชุมชนมีส่วนร่วมในการจัดการศึกษาทำให้การจัดการศึกษาตรงกับความต้องการของท้องถิ่น</p> <p>๕. รัฐบาลมีนโยบายขยายโอกาสทางการศึกษาทำให้นักเรียนได้ศึกษาต่อในระดับที่สูงขึ้น</p>	<p>๑. เด็กนักเรียนบางส่วนเป็นเด็กที่ไม่มีหมายเลขบัตรประจำตัวประชาชน ทำให้เด็กขาดโอกาสในการเข้ารับบริการในโรงเรียน รวมทั้งขาดโอกาสในการรับสวัสดิการต่างๆ ของหน่วยงานภาครัฐ</p>



สรุปผลการวิเคราะห์สภาพปัญหา

โรงเรียนเทศบาลเวียงพางคำ มีสภาพแวดล้อม ทั้งปัจจัยภายนอก และปัจจัยภายในของโรงเรียนโดยใช้เทคนิค SWOT เพื่อกำหนดทิศทางและมีแนวทางในการพัฒนา ซึ่งประกอบด้วย วิสัยทัศน์ พันธกิจ เป้าประสงค์ ตัวชี้วัดความสำเร็จ ยุทธศาสตร์การพัฒนา โครงการ และแนวทางการกำกับ ติดตาม และประเมินผลใช้เป็นแนวทางในการบริหารจัดการโรงเรียน เพื่อให้เกิดกระบวนการมีส่วนร่วมในการจัดการศึกษาขององค์กรปกครองส่วนท้องถิ่น มากที่สุด เกิดธรรมาภิบาลในการจัดการศึกษาขององค์กรปกครองส่วนท้องถิ่นที่สอดคล้องกับปัญหาและความต้องการของชุมชน และเป็นไปในทิศทางเดียวกันกับมาตรฐานการศึกษาของชาติ และนโยบายการศึกษาขององค์กรปกครองส่วนท้องถิ่น เพื่อขับเคลื่อนยุทธศาสตร์การศึกษาไปสู่การพัฒนาอย่างยั่งยืน

โรงเรียนเทศบาลเวียงพางคำ มีการเตรียมความพร้อมให้เด็กปฐมวัย มีพัฒนาการทั้ง ๔ ด้าน ได้แก่ ด้านร่างกาย ด้านอารมณ์และจิตใจ ด้านสังคม และด้านสติปัญญา ส่งเสริมให้เด็กมีคุณธรรม จริยธรรม และค่านิยมที่ดีงาม ในการอนุรักษ์วัฒนธรรมประเพณีไทย ภูมิใจในความเป็นท้องถิ่น เด็กได้เรียนรู้และได้รับประสบการณ์ตรงจากแหล่งเรียนรู้ที่หลากหลายในชุมชน โดยการให้ชุมชนเข้ามามีส่วนร่วมในการบริหารจัดการโรงเรียนให้มีคุณภาพและได้มาตรฐาน

จากการวิเคราะห์สภาพปัญหาและสภาพแวดล้อมโดยรวมทั้งภายในและภายนอกพบว่าโรงเรียนเทศบาลเวียงพางคำ ยังต้องได้รับส่งเสริมและพัฒนาหลายด้านเช่นขาดปัจจัยทางด้านวัสดุ อุปกรณ์ ครุภัณฑ์ ด้านเทคโนโลยีทางการศึกษา ด้านบุคลากรไม่ได้รับการอบรมเพื่อเพิ่มพูนความรู้ที่ต่อเนื่องและเพียงพอ ด้านอาคารเรียนภายนอกและภายในไม่ได้มาตรฐาน

ดังนั้นโรงเรียนเทศบาลเวียงพางคำ จึงได้นำสภาพปัญหาดังกล่าวมาเป็นวิสัยทัศน์เพื่อกำหนดทิศทางและเป้าหมายในการแก้ไขปัญหของโรงเรียนเทศบาลเวียงพางคำ ให้บรรลุเป้าหมายตามวิสัยทัศน์ที่กำหนดไว้

วิสัยทัศน์

จัดการศึกษาอย่างมีคุณภาพ สืบสานวัฒนธรรมไทย ภายใต้การบริหารอย่างมีส่วนร่วม

พันธกิจ

๑. พัฒนาคุณภาพวิชาการและส่งเสริมพัฒนาการเรียนการสอนที่เน้นผู้เรียนเป็นสำคัญตามมาตรฐานการศึกษาของชาติ
๒. ส่งเสริมคุณธรรม จริยธรรมและคุณลักษณะอันพึงประสงค์
๓. การส่งเสริม สืบสานศิลปวัฒนธรรมไทยและภูมิปัญญาท้องถิ่น
๔. สนับสนุนการมีส่วนร่วมระหว่างโรงเรียน ผู้ปกครองและชุมชนในการจัดการศึกษา

เป้าประสงค์ (Goals)	ตัวชี้วัด (KPIs)	ข้อมูลปัจจุบัน (Baseline Data)	เป้าหมาย (Targets)				
			ปี ๖๑-๖๔	ปี ๖๑	ปี ๖๒	ปี ๖๓	ปี ๖๔
๑. เพิ่มประสิทธิภาพการบริหารจัดการศึกษา	๑.๑ จัดระบบบริหารการจัดการให้มีคุณภาพและมีประสิทธิภาพมีการบริหารงานแบบมีส่วนร่วม	-	๘๐%	๗๐%	๗๕%	๘๐%	๘๐%
	๑.๒ พัฒนาระบบการประกันคุณภาพการศึกษาให้เข้มแข็ง	-	๘๐%	๗๐%	๗๕%	๘๐%	๘๐%
	๑.๓ ส่งเสริมและพัฒนาระบบเทคโนโลยีสารสนเทศและการสื่อสารเพื่อการบริหารจัดการศึกษา	-	๘๐%	๗๐%	๗๕%	๘๐%	๘๐%
๒. การพัฒนาผู้เรียน	๒.๑ จัดกิจกรรมปลูกฝังคุณธรรมจริยธรรมและมารยาทไทย	-	๘๐%	๗๐%	๗๕%	๘๐%	๘๐%
	๒.๒ จัดกิจกรรมส่งเสริมศิลปะดนตรี และกีฬาให้ผู้เรียน	-	๘๐%	๗๐%	๗๕%	๘๐%	๘๐%
	๒.๓ จัดกิจกรรมส่งเสริมความรู้ความเข้าใจตามปรัชญาเศรษฐกิจพอเพียงเพื่อให้ผู้เรียนนำไปประยุกต์ใช้ในชีวิตประจำวันได้	-	๘๐%	๗๐%	๗๕%	๘๐%	๘๐%

เป้าประสงค์ (Goals)	ตัวชี้วัด (KPIs)	ข้อมูลปัจจุบัน (Baseline Data)	เป้าหมาย (Targets)				
			ปี ๖๑-๖๔	ปี ๖๑	ปี ๖๒	ปี ๖๓	ปี ๖๔
๒. การพัฒนาผู้เรียน	๒.๔ จัดกิจกรรมที่ส่งเสริมความรู้ความเข้าใจเพื่อให้ผู้เรียนมีความศรัทธาและเชื่อมั่นเกี่ยวกับการปกครองในระบอบประชาธิปไตยอันมีพระมหากษัตริย์ทรงเป็นประมุข	-	๘๐%	๗๐%	๗๕%	๘๐%	๘๐%
๓. พัฒนาหลักสูตรและการเรียนรู้ของนักเรียน	๓.๑ ส่งเสริมการจัดการศึกษาพัฒนาหลักสูตรและกระบวนการเรียนรู้โดยผู้เรียนเป็นสำคัญ	-	๘๐%	๗๐%	๗๕%	๘๐%	๘๐%
	๓.๒ พัฒนาคุณภาพนักเรียนให้ได้มาตรฐานการศึกษา	-	๘๐%	๗๐%	๗๕%	๘๐%	๘๐%
	๓.๓ ส่งเสริมและพัฒนานักเรียนมีความรู้อันเป็นสากลและมีความสามารถในการสื่อสารการคิด การแก้ปัญหา การใช้เทคโนโลยีและมีทักษะชีวิต	-	๘๐%	๗๐%	๗๕%	๘๐%	๘๐%
	๓.๔ ส่งเสริมและพัฒนานักเรียนมีสุขภาพกายและสุขภาพจิตที่ดี มีสุขนิสัย และรักการออกกำลังกาย	-	๘๐%	๗๐%	๗๕%	๘๐%	๘๐%

เป้าประสงค์ (Goals)	ตัวชี้วัด (KPIs)	ข้อมูลปัจจุบัน (Baseline Data)	เป้าหมาย (Targets)				
			ปี ๖๑-๖๔	ปี ๖๑	ปี ๖๒	ปี ๖๓	ปี ๖๔
๓. พัฒนาหลักสูตรและการเรียนรู้ของนักเรียน	๓.๕ ปลูกฝังค่านิยมที่ดีงาม มีคุณธรรมจริยธรรมและเห็นคุณค่าของตนเอง มีระเบียบวินัย ปฏิบัติตนตามหลักธรรมศาสนาที่ตนนับถือ ยึดปรัชญา ของเศรษฐกิจพอเพียง	-	๘๐%	๗๐%	๗๕%	๘๐%	๘๐%
	๓.๖ เสริมสร้างการมีจิตสำนึกในการอนุรักษ์วัฒนธรรมและภูมิปัญญาไทย การอนุรักษ์สิ่งแวดล้อมมีจิตสาธารณะที่มุ่งทำประโยชน์และสร้างสิ่งที่ดีงามในสังคม และอยู่ร่วมกันในสังคมอย่างมีความสุข มีความรักชาติ มีจิตสำนึกในความเป็นพลเมืองไทย และพลโลก ยึดมั่นในวิถีชีวิตและการปกครองตาม ระบบประชาธิปไตยอันมีพระมหากษัตริย์ทรงเป็นประมุข	-	๘๐%	๗๐%	๗๕%	๘๐%	๘๐%

เป้าประสงค์ (Goals)	ตัวชี้วัด (KPIs)	ข้อมูลปัจจุบัน (Baseline Data)	เป้าหมาย (Targets)				
			ปี ๖๑-๖๔	ปี ๖๑	ปี ๖๒	ปี ๖๓	ปี ๖๔
๔. เสริมสร้างศักยภาพครูและบุคลากรทางการศึกษา	๔.๑ พัฒนาศักยภาพครูและบุคลากรทางการศึกษาอย่างต่อเนื่องส่งเสริมทักษะความสามารถทางการวิจัย ภาษาและเทคโนโลยีสารสนเทศ	-	๘๐%	๗๐%	๗๕%	๘๐%	๘๐%
	๔.๒ ส่งเสริมการดำเนินชีวิตและจัดการเรียนรู้ตามแนวปรัชญาเศรษฐกิจพอเพียง	-	๘๐%	๗๐%	๗๕%	๘๐%	๘๐%
	๔.๓ เสริมสร้างและพัฒนาคุณภาพครูให้มีคุณธรรม จริยธรรม และมีจรรยาบรรณครู เพื่อเป็นผู้นำการเปลี่ยนแปลง และเป็นแบบอย่างที่ดี ในองค์กร และท้องถิ่น	-	๘๐%	๗๐%	๗๕%	๘๐%	๘๐%
๕. พัฒนาด้านสภาพแวดล้อม	๕.๑ จัดสภาพแวดล้อมของโรงเรียนเป็นแหล่งเรียนรู้ที่หลากหลายและเอื้อต่อการเรียนรู้ตามธรรมชาติ	-	๘๐%	๗๐%	๗๕%	๘๐%	๘๐%

เป้าประสงค์ (Goals)	ตัวชี้วัด (KPIs)	ข้อมูลปัจจุบัน (Baseline Data)	เป้าหมาย (Targets)				
			ปี ๖๑-๖๔	ปี ๖๑	ปี ๖๒	ปี ๖๓	ปี ๖๔
๕. พัฒนาด้านสภาพแวดล้อม	๕.๒ จัดสภาพแวดล้อมของโรงเรียนให้สะอาด สวยงาม และปลอดภัย	-	๘๐%	๗๐%	๗๕%	๘๐%	๘๐%
	๕.๓ จัดสภาพแวดล้อมและส่งเสริมการใช้ทรัพยากรที่เอื้อต่อการเรียนรู้	-	๘๐%	๗๐%	๗๕%	๘๐%	๘๐%
๖. พัฒนาด้านความสัมพันธ์กับชุมชนและผู้เกี่ยวข้อง	๖.๑ ส่งเสริมการจัดการเรียนรู้ ภูมิปัญญาท้องถิ่น ศาสนาและวัฒนธรรม	-	๘๐%	๗๐%	๗๕%	๘๐%	๘๐%
	๖.๒ ส่งเสริมความสัมพันธ์ระหว่างโรงเรียนกับชุมชน สนับสนุนให้บริการด้านต่างๆ แก่องค์กรอื่นตามบทบาทและศักยภาพ	-	๘๐%	๗๐%	๗๕%	๘๐%	๘๐%

รายละเอียดตัวชี้วัดที่ ๑.๑ จัดระบบบริหารการจัดการให้มีคุณภาพและมีประสิทธิภาพมีการบริหารงานแบบมีส่วนร่วม

รายละเอียดตัวชี้วัด	
๑. ตัวชี้วัด	: ร้อยละของระบบการบริหารจัดการมีคุณภาพ และมีประสิทธิภาพมีการบริหารงานแบบมีส่วนร่วม
๒. ขอบเขตความหมาย	: จำนวนคณะกรรมการสถานศึกษา ผู้ปกครอง ที่เข้ามามีส่วนร่วม
๓. หน่วยวัด	: ร้อยละของจำนวนคณะกรรมการสถานศึกษา ผู้ปกครอง
๔. เป้าหมาย/เกณฑ์ (ปี ๒๕๖๑-๒๕๖๔)	: ร้อยละ ๘๐ ของจำนวนคณะกรรมการสถานศึกษา และผู้ปกครองที่เข้ามามีส่วนร่วมในการบริหารงาน
๕. วิธีการคำนวณ	: <u>จำนวนคณะกรรมการสถานศึกษา และผู้ปกครอง</u> ×๑๐๐ จำนวนคณะกรรมการสถานศึกษา และผู้ปกครองทั้งหมด
๖. ข้อมูลปัจจุบัน(ข้อมูลพื้นฐาน)	: -
๗. แหล่งข้อมูล/วิธีการรวบรวมข้อมูล	: โรงเรียน/แฉงนับ/แบบบันทึกการเข้าร่วมกิจกรรม
๘. ความถี่ในการเก็บรวบรวมข้อมูล/รายงาน	: ภาคเรียนละ ๑ ครั้ง

รายละเอียดตัวชี้วัดที่ ๑.๒ พัฒนาระบบการประกันคุณภาพการศึกษาให้เข้มแข็ง

รายละเอียดตัวชี้วัด

- | | |
|--|--|
| ๑. ตัวชี้วัด | : ร้อยละของระบบการประกันคุณภาพการศึกษา |
| ๒. ขอบเขตความหมาย | : การประกันคุณภาพการศึกษา |
| ๓. หน่วยวัด | : ร้อยละของตัวบ่งชี้ |
| ๔. เป้าหมาย/เกณฑ์ (ปี ๒๕๖๑-๒๕๖๔) | : ร้อยละ ๘๐ ของตัวบ่งชี้ตามมาตรฐานการศึกษา |
| ๕. วิธีการคำนวณ | : <u>จำนวนตัวบ่งชี้ระดับขึ้นไป X ๑๐๐</u>
จำนวนตัวบ่งชี้ |
| ๖. ข้อมูลปัจจุบัน(ข้อมูลพื้นฐาน) | : - |
| ๗. แหล่งข้อมูล/วิธีการรวบรวมข้อมูล | : ฝ่ายวิชาการ/แฉงนับและคำนวณ |
| ๘. ความถี่ในการเก็บรวบรวมข้อมูล/รายงาน | : ภาคเรียนละ ๑ ครั้ง |

รายละเอียดตัวชี้วัดที่ ๑.๓ ส่งเสริมและพัฒนาระบบเทคโนโลยีสารสนเทศ การสื่อสาร การได้รับบริการค่า
ใช้สอย และค่าสาธารณูปโภคเพื่อการบริหารการศึกษา

รายละเอียดตัวชี้วัด

- | | |
|--|--|
| ๑. ตัวชี้วัด | ร้อยละของสื่อการเรียนการสอน วัสดุครุภัณฑ์ เทคโนโลยีที่ทันสมัย การได้รับ
บริการค่าใช้สอย และค่าสาธารณูปโภค ที่เอื้อต่อการเรียนรู้ |
| ๒. ขอบเขตความหมาย | จำนวนของสื่อการเรียนการสอน วัสดุครุภัณฑ์ เทคโนโลยีที่ทันสมัย การ
ได้รับบริการค่าใช้สอย และค่าสาธารณูปโภค ที่เอื้อต่อการเรียนรู้ |
| ๓. หน่วยวัด | ร้อยละ |
| ๔. ค่าเป้าหมาย(ปี ๒๕๖๑ - ๒๕๖๔) | ร้อยละ ๘๐ ของสื่อการเรียนการสอน วัสดุครุภัณฑ์
เทคโนโลยีที่ทันสมัย การได้รับบริการค่าใช้สอย และค่า
สาธารณูปโภค ที่เอื้อต่อการเรียนรู้ |
| ๕. วิธีการคำนวณ | แฉงนับ/ความถี่ |
| ๖. ข้อมูลปัจจุบัน(ข้อมูลพื้นฐาน) | แบบสำรวจ/การบันทึก |
| ๗. แหล่งข้อมูล/วิธีการรวบรวมข้อมูล | งานพัสดุ /แฉงนับ / แบบสอบถาม |
| ๘. ความถี่ในการเก็บรวบรวมข้อมูล/รายงาน | ปีงบประมาณละ ๑ ครั้ง |

รายละเอียดตัวชี้วัดที่ ๒.๑ จัดกิจกรรมปลูกฝังคุณธรรม จริยธรรม และมารยาทไทย

รายละเอียดตัวชี้วัด

๑. ตัวชี้วัด	ร้อยละของผู้เรียนมีคุณธรรม จริยธรรมและมารยาทไทย
๒. ขอบเขตความหมาย	ของผู้เรียนมีคุณธรรม จริยธรรมและมารยาทไทย
๓. หน่วยวัด	ร้อยละของผู้เรียน
๔. ค่าเป้าหมาย(ปี ๒๕๖๑ - ๒๕๖๔)	ร้อยละ ๘๐ ของผู้เรียนมีคุณธรรม จริยธรรมและมารยาทไทย
๕. วิธีการคำนวณ	<u>จำนวนผู้เรียน X ๑๐๐</u> จำนวนผู้เรียนทั้งหมด
๖. ข้อมูลปัจจุบัน(ข้อมูลพื้นฐาน)	-
๗. แหล่งข้อมูล/วิธีการรวบรวมข้อมูล	งานวิชาการ/แฉงนับ/ แบบประเมิน
๘. ความถี่ในการเก็บรวบรวมข้อมูล/รายงาน	ภาคเรียนละ ๑ ครั้ง

รายละเอียดตัวชี้วัดที่ ๒.๒ จัดกิจกรรมส่งเสริม ศิลปะ ดนตรีและกีฬา ให้แก่ผู้เรียน

รายละเอียดตัวชี้วัด	
๑. ตัวชี้วัด	ร้อยละของผู้เรียนเข้าร่วมกิจกรรม ศิลปะ ดนตรีและกีฬา
๒. ขอบเขตความหมาย	จำนวนของผู้เรียนเข้าร่วมกิจกรรม ศิลปะ ดนตรีและกีฬา
๓. หน่วยวัด	ร้อยละของผู้เรียนเข้าร่วมกิจกรรม ศิลปะ ดนตรีและกีฬา
๔. ค่าเป้าหมาย(ปี ๒๕๖๑ - ๒๕๖๔)	ร้อยละ ๘๐ของผู้เรียนเข้าร่วมกิจกรรม ศิลปะ ดนตรีและกีฬา
๕. วิธีการคำนวณ	<u>จำนวนผู้เรียน X ๑๐๐</u> จำนวนผู้เรียนทั้งหมด
๖. ข้อมูลปัจจุบัน(ข้อมูลพื้นฐาน)	-
๗. แหล่งข้อมูล/วิธีการรวบรวมข้อมูล	งานวิชาการ/แจ้งนับ/ แบบประเมินการเข้าร่วมกิจกรรม
๘. ความถี่ในการเก็บรวบรวมข้อมูล/รายงาน	ภาคเรียนละ ๑ ครั้ง

รายละเอียดตัวชี้วัดที่ ๒.๓ จัดกิจกรรมส่งเสริม ความรู้ความเข้าใจตามแนวคิดปรัชญา เศรษฐกิจพอเพียง เพื่อให้ผู้เรียนนำไปประยุกต์ใช้ในชีวิตประจำวันได้

รายละเอียดตัวชี้วัด	
๑. ตัวชี้วัด	ร้อยละของจำนวนผู้เรียนที่มีความรู้ความเข้าใจตามแนวคิดปรัชญา เศรษฐกิจพอเพียง เพื่อให้ผู้เรียนนำไปประยุกต์ใช้ในชีวิตประจำวัน
๒. ขอบเขตความหมาย	จำนวนผู้เรียนที่มีความรู้ความเข้าใจตามแนวคิดปรัชญา เศรษฐกิจพอเพียง เพื่อให้ผู้เรียนนำไปประยุกต์ใช้ในชีวิตประจำวัน
๓. หน่วยวัด	ร้อยละของจำนวนผู้เรียน
๔. ค่าเป้าหมาย(ปี ๒๕๖๑ – ๒๕๖๔)	ร้อยละ ๘๐ ของจำนวนผู้เรียนที่มีความรู้ความเข้าใจตามแนวคิด ปรัชญาเศรษฐกิจพอเพียง เพื่อให้ผู้เรียนนำไปประยุกต์ใช้ในชีวิตประจำวัน
๕. วิธีการคำนวณ	$\frac{\text{จำนวนผู้เรียน} \times 100}{\text{จำนวนผู้เรียนทั้งหมด}}$
๖. ข้อมูลปัจจุบัน(ข้อมูลพื้นฐาน)	-
๗. แหล่งข้อมูล/วิธีการรวบรวมข้อมูล	ฝ่ายทะเบียน/แฉงนับ/ แบบบันทึกการเข้าร่วมกิจกรรม
๘. ความถี่ในการเก็บรวบรวมข้อมูล/รายงาน	ภาคเรียนละ ๑ ครั้ง

**รายละเอียดตัวชี้วัดที่ ๒.๔ จัดกิจกรรมที่ส่งเสริม ความรู้ความเข้าใจ เพื่อให้ผู้เรียน มีความศรัทธา และ
เชื่อมั่นเกี่ยวกับการปกครองในระบอบประชาธิปไตย อันมีพระมหากษัตริย์ ทรงเป็นประมุข**

รายละเอียดตัวชี้วัด

๑. ตัวชี้วัด ร้อยละของจำนวนผู้เรียนมีความศรัทธา และเชื่อมั่นเกี่ยวกับการปกครอง
ในระบอบประชาธิปไตย อันมีพระมหากษัตริย์ ทรงเป็นประมุข
๒. ขอบเขตความหมาย จำนวนผู้เรียนมีความศรัทธา และเชื่อมั่นเกี่ยวกับการปกครองใน
ระบอบประชาธิปไตย อันมีพระมหากษัตริย์ ทรงเป็นประมุข
๓. หน่วยวัด ร้อยละของจำนวนผู้เรียนมีความศรัทธา และเชื่อมั่นเกี่ยวกับการปกครอง
ในระบอบประชาธิปไตย อันมีพระมหากษัตริย์ ทรงเป็นประมุข
๔. ค่าเป้าหมาย(ปี ๒๕๖๑ – ๒๕๖๔) ร้อยละ ๘๐ ของจำนวนผู้เรียนมีความศรัทธา และเชื่อมั่นเกี่ยวกับ
การปกครองในระบอบประชาธิปไตย อันมีพระมหากษัตริย์
ทรงเป็นประมุข
๕. วิธีการคำนวณ จำนวนผู้เรียน X ๑๐๐
จำนวนผู้เรียนทั้งหมด
๖. ข้อมูลปัจจุบัน(ข้อมูลพื้นฐาน) -
๗. แหล่งข้อมูล/วิธีการรวบรวมข้อมูล ฝ่ายทะเบียน/แฉงนับ/ แบบบันทึก
๘. ความถี่ในการเก็บรวบรวมข้อมูล/รายงาน ปีละ ๑ ครั้ง

รายละเอียดตัวชี้วัดที่ ๓.๑ ส่งเสริมการจัดการศึกษา พัฒนาหลักสูตรและกระบวนการเรียนรู้โดยผู้เรียนเป็นสำคัญ

รายละเอียดตัวชี้วัด	
๑. ตัวชี้วัด	ร้อยละของโรงเรียนเทศบาลเวียงพางคำการจัดการศึกษา พัฒนาหลักสูตรและกระบวนการเรียนรู้โดยผู้เรียนเป็นสำคัญ
๒. ขอบเขตความหมาย	จำนวนของโรงเรียนเทศบาลเวียงพางคำการจัดการศึกษา พัฒนาหลักสูตรและกระบวนการเรียนรู้โดยผู้เรียนเป็นสำคัญ
๓. หน่วยวัด	ร้อยละของโรงเรียนเทศบาลเวียงพางคำการจัดการศึกษา พัฒนาหลักสูตรและกระบวนการเรียนรู้โดยผู้เรียนเป็นสำคัญ
๔. ค่าเป้าหมาย(ปี ๒๕๖๑ – ๒๕๖๔)	ร้อยละ ๘๐ ร้อยละของโรงเรียนเทศบาลเวียงพางคำการจัดการศึกษา พัฒนาหลักสูตรและกระบวนการเรียนรู้โดยผู้เรียนเป็นสำคัญ
๕. วิธีการคำนวณ	$\frac{\text{จำนวนนักเรียน} \times 100}{\text{จำนวนนักเรียนทั้งหมด}}$
๖. ข้อมูลปัจจุบัน(ข้อมูลพื้นฐาน)	-
๗. แหล่งข้อมูล/วิธีการรวบรวมข้อมูล	งานวิชาการ
๘. ความถี่ในการเก็บรวบรวมข้อมูล/รายงาน	ปีละ ๑ ครั้ง

รายละเอียดตัวชี้วัดที่ ๓.๒ พัฒนาคุณภาพนักเรียนให้ได้มาตรฐานการศึกษา

รายละเอียดตัวชี้วัด

- | | |
|--|---|
| ๑. ตัวชี้วัด | ร้อยละของนักเรียนผ่านเกณฑ์มาตรฐาน |
| ๒. ขอบเขตความหมาย | จำนวนของนักเรียนผ่านเกณฑ์มาตรฐาน |
| ๓. หน่วยวัด | ร้อยละของจำนวนนักเรียน |
| ๔. ค่าเป้าหมาย(ปี ๒๕๖๑ – ๒๕๖๔) | ร้อยละ ๗๕ ของนักเรียนผ่านเกณฑ์มาตรฐาน |
| ๕. วิธีการคำนวณ | <u>จำนวนนักเรียนX ๑๐๐</u>
จำนวนนักเรียนทั้งหมด |
| ๖. ข้อมูลปัจจุบัน(ข้อมูลพื้นฐาน) | - |
| ๗. แหล่งข้อมูล/วิธีการรวบรวมข้อมูล | งานวิชาการ/แฉงนับ/ มาตรฐานการศึกษาแห่งชาติ |
| ๘. ความถี่ในการเก็บรวบรวมข้อมูล/รายงาน | ปีละ ๑ ครั้ง |

รายละเอียดตัวชี้วัดที่ ๓.๓ ส่งเสริมและพัฒนานักเรียนมีความรู้อันเป็นสากลและมีความสามารถในการสื่อสารการคิด การแก้ปัญหา การใช้เทคโนโลยีและมีทักษะชีวิต

รายละเอียดตัวชี้วัด

๑. ตัวชี้วัด	ร้อยละของนักเรียนมีความสามารถในการสื่อสาร การคิด การแก้ปัญหา การใช้เทคโนโลยีและมีทักษะชีวิต
๒. ขอบเขตความหมาย	จำนวนของนักเรียนมีความสามารถในการสื่อสาร การคิด การแก้ปัญหา การใช้เทคโนโลยีและมีทักษะชีวิต
๓. หน่วยวัด	ร้อยละของจำนวนนักเรียน
๔. ค่าเป้าหมาย(ปี ๒๕๖๑ – ๒๕๖๔)	ร้อยละ ๗๕ ของนักเรียนมีความสามารถในการสื่อสาร การคิด การแก้ปัญหาการใช้เทคโนโลยีและมีทักษะชีวิต
๕. วิธีการคำนวณ	$\frac{\text{จำนวนนักเรียน} \times 100}{\text{จำนวนนักเรียนทั้งหมด}}$
๖. ข้อมูลปัจจุบัน(ข้อมูลพื้นฐาน)	-
๗. แหล่งข้อมูล/วิธีการรวบรวมข้อมูล	งานวิชาการ/แฉงนับ/ แบบประเมิน
๘. ความถี่ในการเก็บรวบรวมข้อมูล/รายงาน	ภาคเรียนละ ๑ ครั้ง

**รายละเอียดตัวชี้วัดที่ ๓.๔ ส่งเสริมและพัฒนานักเรียนมีสุขภาพกายและสุขภาพจิตที่ดี มีสุขนิสัยและ
รักการออกกำลังกาย**

รายละเอียดตัวชี้วัด

- | | |
|--|--|
| ๑. ตัวชี้วัด | ร้อยละของผู้เรียนในศูนย์พัฒนาเด็กเล็กมีสุขนิสัย สุขภาพกายที่ดี |
| ๒. ขอบเขตความหมาย | จำนวนของผู้เรียนในศูนย์พัฒนาเด็กเล็กมีสุขนิสัย สุขภาพกายที่ดี |
| ๓. หน่วยวัด | ร้อยละของจำนวนผู้เรียน |
| ๔. ค่าเป้าหมาย(ปี ๒๕๖๑ - ๒๕๖๔) | ร้อยละ ๘๐ ของจำนวนผู้เรียนที่เข้าร่วมกิจกรรม |
| ๕. วิธีการคำนวณ | <u>นักเรียนมีสุขภาพสมบูรณ์ X ๑๐๐</u>
จำนวนนักเรียนทั้งหมด |
| ๖. ข้อมูลปัจจุบัน(ข้อมูลพื้นฐาน) | - |
| ๗. แหล่งข้อมูล/วิธีการรวบรวมข้อมูล | งานวิชาการ/แฉงนับ/ แบบบันทึกภาวะโภชนาการ |
| ๘. ความถี่ในการเก็บรวบรวมข้อมูล/รายงาน | : ภาคเรียนละ ๑ ครั้ง |

**รายละเอียดตัวชี้วัดที่ ๓.๕ ปลุกฝังค่านิยมที่ดีงาม มีคุณธรรม จริยธรรมและเห็นคุณค่าของตนเอง มี
ระเบียบวินัย ปฏิบัติตนตามหลักธรรมศาสนาที่ตนนับถือยึดปรัชญา ของเศรษฐกิจพอเพียง**

รายละเอียดตัวชี้วัด

- | | |
|--|--|
| ๑. ตัวชี้วัด | ร้อยละของนักเรียนค่านิยมที่ดีงาม มีคุณธรรม จริยธรรมและเห็นคุณค่าของตนเอง มีระเบียบวินัย ปฏิบัติตนตามหลักธรรมศาสนาที่ตนนับถือยึดปรัชญา ของเศรษฐกิจพอเพียง |
| ๒. ขอบเขตความหมาย | จำนวนของนักเรียนค่านิยมที่ดีงาม มีคุณธรรม จริยธรรมและเห็นคุณค่า ของตนเองมีระเบียบวินัย ปฏิบัติตนตามหลักธรรมศาสนาที่ตนนับถือยึด ปรัชญาของเศรษฐกิจพอเพียง |
| ๓. หน่วยวัด | ร้อยละของจำนวนนักเรียน |
| ๔. ค่าเป้าหมาย(ปี ๒๕๖๑ – ๒๕๖๔) | ร้อยละ ๗๕ของนักเรียนค่านิยมที่ดีงาม มีคุณธรรม จริยธรรมและเห็นคุณค่าของตนเองมีระเบียบวินัย ปฏิบัติตนตามหลักธรรมศาสนาที่ตนนับถือยึด ปรัชญาของเศรษฐกิจพอเพียง |
| ๕. วิธีการคำนวณ | <u>จำนวนนักเรียน X ๑๐๐</u>
จำนวนนักเรียนทั้งหมด |
| ๖. ข้อมูลปัจจุบัน(ข้อมูลพื้นฐาน) | - |
| ๗. แหล่งข้อมูล/วิธีการรวบรวมข้อมูล | งานวิชาการ/แฉงนับ/ แบบบันทึกการเข้าร่วม
กิจกรรม |
| ๘. ความถี่ในการเก็บรวบรวมข้อมูล/รายงาน | ภาคเรียนละ ๑ ครั้ง |

รายละเอียดตัวชี้วัดที่ ๓.๖ เสริมสร้างการมีจิตสำนึกในการอนุรักษ์วัฒนธรรมและภูมิปัญญาไทยการอนุรักษ์สิ่งแวดล้อมมีจิตสาธารณะที่มุ่งทำประโยชน์และสร้างสิ่งที่ดีงามในสังคม และอยู่ร่วมกันในสังคมอย่างมีความสุข มีความรักชาติ มีจิตสำนึกในความเป็นพลเมืองไทยและพลโลก ยึดมั่นในวิถีชีวิตและการปกครองตามระบอบประชาธิปไตยอันมีพระมหากษัตริย์ทรงเป็นประมุข

รายละเอียดตัวชี้วัด

- | | |
|--|--|
| ๑. ตัวชี้วัด | ร้อยละของนักเรียนมีจิตสำนึกในการอนุรักษ์วัฒนธรรมและภูมิปัญญาไทยการอนุรักษ์สิ่งแวดล้อมมีจิตสาธารณะที่มุ่งทำประโยชน์และสร้างสิ่งที่ดีงามในสังคม และอยู่ร่วมกันในสังคมอย่างมีความสุข มีความรักชาติ มีจิตสำนึกในความเป็นพลเมืองไทยและพลโลก ยึดมั่นในวิถีชีวิตและการปกครองตามระบอบประชาธิปไตยอันมีพระมหากษัตริย์ทรงเป็นประมุข |
| ๒. ขอบเขตความหมาย | จำนวนของนักเรียนมีจิตสำนึกในการอนุรักษ์วัฒนธรรมและภูมิปัญญาไทยการอนุรักษ์สิ่งแวดล้อมมีจิตสาธารณะที่มุ่งทำประโยชน์และสร้างสิ่งที่ดีงามในสังคม และอยู่ร่วมกันในสังคมอย่างมีความสุข มีความรักชาติ มีจิตสำนึกในความเป็นพลเมืองไทยและพลโลก ยึดมั่นในวิถีชีวิตและการปกครองตามระบอบประชาธิปไตยอันมีพระมหากษัตริย์ทรงเป็นประมุข |
| ๓. หน่วยวัด | ร้อยละของจำนวนนักเรียน |
| ๔. ค่าเป้าหมาย(ปี ๒๕๖๑ – ๒๕๖๔) | ร้อยละ ๘๐ ของจำนวนของนักเรียนมีจิตสำนึกในการอนุรักษ์วัฒนธรรมและภูมิปัญญาไทยการอนุรักษ์สิ่งแวดล้อมมีจิตสาธารณะที่มุ่งทำประโยชน์และสร้างสิ่งที่ดีงามในสังคม และอยู่ร่วมกันในสังคมอย่างมีความสุข มีความรักชาติ มีจิตสำนึกในความเป็นพลเมืองไทยและพลโลก ยึดมั่นในวิถีชีวิตและการปกครองตามระบอบประชาธิปไตยอันมีพระมหากษัตริย์ทรงเป็นประมุข |
| ๕. วิธีการคำนวณ | $\frac{\text{จำนวนนักเรียนทั้งหมด}}{\text{จำนวนนักเรียนทั้งหมด}} \times 100$ |
| ๖. ข้อมูลปัจจุบัน(ข้อมูลพื้นฐาน) | - |
| ๗. แหล่งข้อมูล/วิธีการรวบรวมข้อมูล | งานวิชาการ/แฉ่งนับ/ แบบบันทึกการเข้าร่วมกิจกรรม |
| ๘. ความถี่ในการเก็บรวบรวมข้อมูล/รายงาน | ภาคเรียนละ ๑ ครั้ง |

รายละเอียดตัวชี้วัดที่ ๔.๑ พัฒนาศักยภาพครูและบุคลากรทางการศึกษาอย่างต่อเนื่องส่งเสริมทักษะ
ความสามารถทางการวิจัย ภาษา และเทคโนโลยีสารสนเทศ

รายละเอียดตัวชี้วัด	
๑. ตัวชี้วัด	: ร้อยละของครูและบุคลากรทางการศึกษามีทักษะ ความสามารถทางการวิจัย ภาษา และเทคโนโลยี สารสนเทศ
๒. ขอบเขตความหมาย	: จำนวนของครูและบุคลากรทางการศึกษามีทักษะ ความสามารถทางการวิจัย ภาษา และเทคโนโลยี สารสนเทศ
๓. หน่วยวัด	: ร้อยละของจำนวนครูและบุคลากรทางการศึกษา
๔. เป้าหมาย/เกณฑ์ (ปี ๒๕๖๑-๒๕๖๔)	: ร้อยละ ๘๐ ของครูและบุคลากรทางการศึกษามีทักษะ ความสามารถทางการวิจัย ภาษา และเทคโนโลยี สารสนเทศ
๕. วิธีการคำนวณ	: <u>จำนวนครูและบุคลากรทางการศึกษา X ๑๐๐</u> จำนวนครูและบุคลากรทางการศึกษาทั้งหมด
๖. ข้อมูลปัจจุบัน(ข้อมูลพื้นฐาน)	:-
๗. แหล่งข้อมูล/วิธีการรวบรวมข้อมูล	: งานวิชาการ/เจตน์/แบบบันทึก
๘. ความถี่ในการเก็บรวบรวมข้อมูล/รายงาน	: ปีละ ๑ ครั้ง

รายละเอียดตัวชี้วัดที่ ๔.๒ ส่งเสริมการดำเนินชีวิตและจัดการเรียนรู้ตามแนวปรัชญาเศรษฐกิจพอเพียง

รายละเอียดตัวชี้วัด

- | | |
|--|---|
| ๑. ตัวชี้วัด | : ร้อยละของจำนวนผู้เรียนดำเนินชีวิตและจัดการเรียนรู้ตามแนวปรัชญาเศรษฐกิจพอเพียง |
| ๒. ขอบเขตความหมาย | : จำนวนผู้เรียนดำเนินชีวิตและจัดการเรียนรู้ตามแนวปรัชญาเศรษฐกิจพอเพียง |
| ๓. หน่วยวัด | : ร้อยละของจำนวนผู้เรียนดำเนินชีวิตและจัดการเรียนรู้ตามแนวปรัชญาเศรษฐกิจพอเพียง |
| ๔. เป้าหมาย/เกณฑ์ (ปี ๒๕๖๑-๒๕๖๔) | : ร้อยละ ๘๐ ของจำนวนผู้เรียนดำเนินชีวิตและจัดการเรียนรู้ตามแนวปรัชญาเศรษฐกิจพอเพียง |
| ๕. วิธีการคำนวณ | : <u>จำนวนนักเรียน X ๑๐๐</u>
จำนวนนักเรียนทั้งหมด |
| ๖. ข้อมูลปัจจุบัน(ข้อมูลพื้นฐาน) | : - |
| ๗. แหล่งข้อมูล/วิธีการรวบรวมข้อมูล | : งานวิชาการ/แจกนับ/แบบสำรวจ |
| ๘. ความถี่ในการเก็บรวบรวมข้อมูล/รายงาน | : ภาคเรียนละ ๑ ครั้ง |

**รายละเอียดตัวชี้วัดที่ ๔.๓ เสริมสร้างและพัฒนาคุณภาพครูให้มีคุณธรรม จริยธรรม และมีจรรยาบรรณครู
เพื่อเป็นผู้นำการเปลี่ยนแปลง และเป็นแบบอย่างที่ดีในองค์กรและท้องถิ่น**

รายละเอียดตัวชี้วัด

- | | |
|--|--|
| ๑. ตัวชี้วัด | ร้อยละของครูพัฒนาคุณภาพครูให้มีคุณธรรม จริยธรรม และมีจรรยาบรรณครู |
| ๒. ขอบเขตความหมาย | จำนวนของครูพัฒนาคุณภาพครูให้มีคุณธรรม จริยธรรม และมีจรรยาบรรณครู |
| ๓. หน่วยวัด | ร้อยละของจำนวนครู |
| ๔. ค่าเป้าหมาย(ปี ๒๕๖๑ – ๒๕๖๔) | ร้อยละ ๘๐ ของจำนวนของครูพัฒนาคุณภาพครูให้มีคุณธรรม
จริยธรรม และมีจรรยาบรรณครู |
| 5. วิธีการคำนวณ | <u>จำนวนครู X ๑๐๐</u>
จำนวนครูทั้งหมด |
| ๖. ข้อมูลปัจจุบัน(ข้อมูลพื้นฐาน) | - |
| ๗. แหล่งข้อมูล/วิธีการรวบรวมข้อมูล | งานบุคลากร/แรงงาน/ประกาศนียบัตร |
| ๘. ความถี่ในการเก็บรวบรวมข้อมูล/รายงาน | ปีละ ๑ ครั้ง |

รายละเอียดตัวชี้วัดที่ ๕.๑ จัดสภาพแวดล้อมของโรงเรียนเป็นแหล่งเรียนรู้ที่หลากหลายและเอื้อต่อการเรียนรู้ตามธรรมชาติ

รายละเอียดตัวชี้วัด	
๑. ตัวชี้วัด	ร้อยละของนักเรียนในโรงเรียนอนุรักษ์ ศิลปวัฒนธรรมและแหล่งเรียนรู้ภูมิปัญญาท้องถิ่น
๒. ขอบเขตความหมาย	จำนวนของนักเรียนอนุรักษ์ ศิลปวัฒนธรรมและแหล่งเรียนรู้ภูมิปัญญาท้องถิ่น
๓. หน่วยวัด	ร้อยละของจำนวนนักเรียน
๔. ค่าเป้าหมาย(ปี ๒๕๖๑ – ๒๕๖๔)	ร้อยละ ๘๐ ของจำนวนนักเรียนที่เข้าร่วมกิจกรรม
๕. วิธีการคำนวณ	$\frac{\text{จำนวนนักเรียนที่เข้าร่วมกิจกรรม} \times 100}{\text{จำนวนนักเรียนทั้งหมด}}$
๖. ข้อมูลปัจจุบัน(ข้อมูลพื้นฐาน)	-
๗. แหล่งข้อมูล/วิธีการรวบรวมข้อมูล	งานวัดผล/แฉงนับ/ทะเบียนแหล่งเรียนรู้/แบบตอบรับ การเข้าร่วมกิจกรรม
๘. ความถี่ในการเก็บรวบรวมข้อมูล/รายงาน	ภาคเรียนละ ๑ ครั้ง

รายละเอียดตัวชี้วัดที่ ๕.๒ จัดสภาพแวดล้อมของโรงเรียนให้สะอาด สวยงาม และปลอดภัย

รายละเอียดตัวชี้วัด

- | | |
|--|---|
| ๑. ตัวชี้วัด | ร้อยละของโรงเรียนสภาพแวดล้อมของโรงเรียนให้สะอาด สวยงาม และปลอดภัย |
| ๒. ขอบเขตความหมาย | จำนวนของโรงเรียนสภาพแวดล้อมของโรงเรียนให้สะอาด สวยงาม และปลอดภัย |
| ๓. หน่วยวัด | ร้อยละของโรงเรียนสภาพแวดล้อมของโรงเรียนให้สะอาด สวยงาม และปลอดภัย |
| ๔. ค่าเป้าหมาย(ปี ๒๕๖๑ – ๒๕๖๔) | ร้อยละ ๘๐ ร้อยละของโรงเรียนสภาพแวดล้อมของโรงเรียนให้
สะอาด สวยงาม และปลอดภัย |
| ๕. วิธีการคำนวณ | แฉงนับ |
| ๖. ข้อมูลปัจจุบัน(ข้อมูลพื้นฐาน) | - |
| ๗. แหล่งข้อมูล/วิธีการรวบรวมข้อมูล | งานบริหารงานทั่วไป/แฉงนับ |
| ๘. ความถี่ในการเก็บรวบรวมข้อมูล/รายงาน | ปีการศึกษาละ ๑ ครั้ง |

รายละเอียดตัวชี้วัดที่ ๖.๑ ส่งเสริมการจัดการเรียนรู้ภูมิปัญญาท้องถิ่น ศาสนาและวัฒนธรรม

รายละเอียดตัวชี้วัด

๑. ตัวชี้วัด	ร้อยละของการจัดการเรียนรู้ภูมิปัญญาท้องถิ่น ศาสนาและวัฒนธรรม
๒. ขอบเขตความหมาย	จำนวนของการจัดการเรียนรู้ภูมิปัญญาท้องถิ่น ศาสนาและวัฒนธรรม
๓. หน่วยวัด	ร้อยละของการจัดการเรียนรู้ภูมิปัญญาท้องถิ่น ศาสนาและวัฒนธรรม
๔. ค่าเป้าหมาย(ปี ๒๕๖๑ – ๒๕๖๔)	ร้อยละ ๘๐ของการจัดการเรียนรู้ภูมิปัญญาท้องถิ่น ศาสนาและวัฒนธรรม
๕. วิธีการคำนวณ	<u>จำนวนนักเรียนที่เข้าร่วมกิจกรรมX ๑๐๐</u> จำนวนนักเรียนทั้งหมด
๖. ข้อมูลปัจจุบัน(ข้อมูลพื้นฐาน)	-
๗. แหล่งข้อมูล/วิธีการรวบรวมข้อมูล	งานวิชาการ/แจ้งนับ/ แบบบันทึกการเข้าร่วมกิจกรรม
๘. ความถี่ในการเก็บรวบรวมข้อมูล/รายงาน	ภาคเรียนละ ๑ ครั้ง

**รายละเอียดตัวชี้วัดที่ ๖.๒ ส่งเสริมความสัมพันธ์ระหว่างโรงเรียนกับชุมชน สนับสนุนให้บริการด้านต่าง ๆ
แก่องค์กรอื่นตามบทบาทและศักยภาพ**

รายละเอียดตัวชี้วัด	
๑. ตัวชี้วัด	ร้อยละของความสัมพันธ์ระหว่างโรงเรียนกับชุมชน สนับสนุนให้บริการด้านต่าง ๆ แก่องค์กรอื่นตามบทบาทและศักยภาพ
๒. ขอบเขตความหมาย	จำนวนของความสัมพันธ์ระหว่างโรงเรียนกับชุมชน สนับสนุนให้บริการด้านต่าง ๆ แก่องค์กรอื่นตามบทบาทและศักยภาพ
๓. หน่วยวัด	ร้อยละของความสัมพันธ์ระหว่างโรงเรียนกับชุมชน สนับสนุนให้บริการด้านต่าง ๆ แก่องค์กรอื่นตามบทบาทและศักยภาพ
๔. ค่าเป้าหมาย(ปี ๒๕๖๑ – ๒๕๖๔)	ร้อยละ ๘๐ ร้อยละของความสัมพันธ์ระหว่างโรงเรียนกับชุมชน สนับสนุนให้บริการด้านต่าง ๆ แก่องค์กรอื่นตามบทบาทและศักยภาพ
๕. วิธีการคำนวณ	<u>จำนวนคณะกรรมการสถานศึกษาX ๑๐๐</u> จำนวนคณะกรรมการสถานศึกษา ชุมชนทั้งหมด
๖. ข้อมูลปัจจุบัน(ข้อมูลพื้นฐาน)	-
๗. แหล่งข้อมูล/วิธีการรวบรวมข้อมูล	งานบุคลากร/แรงงาน / แบบบันทึกการเข้าร่วมกิจกรรม
๘. ความถี่ในการเก็บรวบรวมข้อมูล/รายงาน	ปีละ ๑ ครั้ง